



СЛУЖБЕН ГЛАСНИК НА ОПШТИНА РЕСЕН

Службен гласник на
Општина Ресен
-излегува по потреба
www.resen.gov.mk

04.05.2026 година
бр. 5 година 61
Ресен

Уредува
Стручна служба
Тел. 047/551-903
kabinet.gradonacalnik@resen.gov.mk

АКТИ НА ОПШТИНА РЕСЕН

1.

Врз основа на член 50 став 1 точка 3 од Законот за локална самоуправа („Службен весник на РМ“ бр.5/02 и „Службен весник на РСМ“ бр.202/24), а во врска со член 71 став 1 алинеа 3 од Статутот на Општина Ресен („Службен гласник на Општина Ресен“ бр.7/10, 13/13, 8/15, 11/15 и 10/21) донесувам

ЗАКЛУЧОК

за објавување на Заклучокот по Квартален извештај за извршување на Буџетот на Општина Ресен за извештајниот период 01.01.2026 година - 31.03.2026 година (прв квартал).

Се објавува Заклучок по Квартален извештај за извршување на Буџетот на Општина Ресен за извештајниот период 01.01.2026 година - 31.03.2026 година (прв квартал), што Советот на Општина Ресен го донесе на седницата одржана на 30.04.2026 година.

Бр.09-1374/1
04.05.2026 година
Р е с е н

Градоначалник
Јован Тозиевски с.р

Врз основа на член 86 од Статутот на Општина Ресен („Службен гласник на Општина Ресен“ бр.7/2010, 13/2013, 08/2015, 11/2015 и 10/2021), а во врска со член 32 од Законот за финансирање на единиците на локалната самоуправа („Службен весник на Република Македонија“ број 61/2004, 96/2004, 67/2007, 156/2009, 47/2011 и 192/2015) Советот на Општина Ресен на седницата одржана на 30.04.2026 година, откако го разгледа Кварталниот извештај за извршување на Буџетот на Општина Ресен за извештајниот период 01.01.2026 година - 31.03.2026 година (прв квартал), го донесе следниот

ЗАКЛУЧОК

1. Се усвојува Кварталниот извештај за извршување на Буџетот на Општина Ресен за извештајниот период 01.01.2026 година - 31.03.2026 година (прв квартал).

СОВЕТ НА ОПШТИНА РЕСЕН

Бр.08-1282/4
30.04.2026 година
Р е с е н

Претседател
Коста Замановски с.р

()

01.01.2026

31.03.2026

: _____
 : 01.01.2026 31.03.2026
 : 21.04.2026

-	2026		2026		2026		2026		2026		2026			
		1		1		1		1		1		1	%	
	366.018.978	52.763.679	259.572.983	61.953.629	10.008.000	974.673	46.478.090	7.634.621	0	0	682.078.051	123.326.602	558.751.449	18,08
	142.227.740	31.132.580	259.504.983	60.432.599	9.541.400	974.673	20.047.678	1.651.971	0	0	431.321.801	94.191.823	337.129.978	21,84
	7.350.000	2.133.306	0	0	0	0	0	0	0	0	7.350.000	2.133.306	5.216.694	29,02
	231.141.238	20.938.264	68.000	12.000	466.600	0	26.430.412	435.563	0	0	258.106.250	21.385.827	236.720.423	8,29

71		85.297.524	17.894.959	0	0	0	0	0	0	0	0	85.297.524	17.894.959	67.402.565	20,98
	711	10.100.000	2.281.152	0	0	0	0	0	0	0	0	10.100.000	2.281.152	7.818.848	22,59
	711111	2.500.000	544.020	0	0	0	0	0	0	0	0	2.500.000	544.020	1.955.980	21,76
	711112	6.500.000	1.493.305	0	0	0	0	0	0	0	0	6.500.000	1.493.305	5.006.695	22,97
	711114	0	1.995	0	0	0	0	0	0	0	0	0	1.995	-1.995	0,00
	711139	1.100.000	241.832	0	0	0	0	0	0	0	0	1.100.000	241.832	858.168	21,98
	713	35.288.100	6.905.763	0	0	0	0	0	0	0	0	35.288.100	6.905.763	28.382.337	19,57
	713111	14.250.000	918.567	0	0	0	0	0	0	0	0	14.250.000	918.567	13.331.433	6,45
	713113	8.018.100	234.156	0	0	0	0	0	0	0	0	8.018.100	234.156	7.783.944	2,92

	713211		3.000.000	3.024.770	0	0	0	0	0	0	0	0	3.000.000	3.024.770	-24.770	100,83
	713311		10.000.000	2.728.270	0	0	0	0	0	0	0	0	10.000.000	2.728.270	7.271.730	27,28
	713512		20.000	0	0	0	0	0	0	0	0	0	20.000	0	20.000	0,00
	717		39.769.424	8.708.044	0	0	0	0	0	0	0	0	39.769.424	8.708.044	31.061.380	21,90
	717111		300.000	177.312	0	0	0	0	0	0	0	0	300.000	177.312	122.688	59,10
	717112		3.500.000	1.593.056	0	0	0	0	0	0	0	0	3.500.000	1.593.056	1.906.944	45,52
	717115		1.959.424	416.465	0	0	0	0	0	0	0	0	1.959.424	416.465	1.542.959	21,25
	717116		22.500.000	5.218.961	0	0	0	0	0	0	0	0	22.500.000	5.218.961	17.281.039	23,20
	717131		400.000	61.113	0	0	0	0	0	0	0	0	400.000	61.113	338.887	15,28
	717132		30.000	1.600	0	0	0	0	0	0	0	0	30.000	1.600	28.400	5,33
	717133		30.000	0	0	0	0	0	0	0	0	0	30.000	0	30.000	0,00
	717135		30.000	0	0	0	0	0	0	0	0	0	30.000	0	30.000	0,00
	717137		11.000.000	1.239.537	0	0	0	0	0	0	0	0	11.000.000	1.239.537	9.760.463	11,27
	717140		20.000	0	0	0	0	0	0	0	0	0	20.000	0	20.000	0,00
	718		140.000	0	0	0	0	0	0	0	0	0	140.000	0	140.000	0,00
	718127		100.000	0	0	0	0	0	0	0	0	0	100.000	0	100.000	0,00
	718134		40.000	0	0	0	0	0	0	0	0	0	40.000	0	40.000	0,00
72			2.705.000	595.653	0	0	10.008.000	942.097	0	0	0	0	12.713.000	1.537.750	11.175.250	12,10
	722		1.505.000	324.854	0	0	0	0	0	0	0	0	1.505.000	324.854	1.180.146	21,58
	722315		1.500.000	324.854	0	0	0	0	0	0	0	0	1.500.000	324.854	1.175.146	21,66
	722316		5.000	0	0	0	0	0	0	0	0	0	5.000	0	5.000	0,00
	723		100.000	20.850	0	0	9.942.000	936.497	0	0	0	0	10.042.000	957.347	9.084.653	9,53
	723011		0	0	0	0	60.000	7.000	0	0	0	0	60.000	7.000	53.000	11,67
	723012		0	0	0	0	100.000	0	0	0	0	0	100.000	0	100.000	0,00

	723013		0	0	0	0	60.000	9.000	0	0	0	0	60.000	9.000	51.000	15,00
	723019		0	0	0	0	880.000	0	0	0	0	0	880.000	0	880.000	0,00
	723111		0	0	0	0	6.162.000	844.397	0	0	0	0	6.162.000	844.397	5.317.603	13,70
	723119		0	0	0	0	940.000	0	0	0	0	0	940.000	0	940.000	0,00
	723219		0	0	0	0	1.000.000	0	0	0	0	0	1.000.000	0	1.000.000	0,00
	723411		0	0	0	0	50.000	9.000	0	0	0	0	50.000	9.000	41.000	18,00
	723412		0	0	0	0	110.000	0	0	0	0	0	110.000	0	110.000	0,00
	723911		0	0	0	0	580.000	67.100	0	0	0	0	580.000	67.100	512.900	11,57
	723914		100.000	20.850	0	0	0	0	0	0	0	0	100.000	20.850	79.150	20,85
	725		1.100.000	249.949	0	0	66.000	5.600	0	0	0	0	1.166.000	255.549	910.451	21,92
	725939		500.000	94.190	0	0	66.000	5.600	0	0	0	0	566.000	99.790	466.210	17,63
	725943	2%	600.000	155.759	0	0	0	0	0	0	0	0	600.000	155.759	444.241	25,96
74			278.016.454	34.273.067	259.572.983	61.953.629	0	32.576	46.478.090	7.634.621	0	0	584.067.527	103.893.893	480.173.634	17,79
	741		278.016.454	34.273.067	259.572.983	61.953.629	0	32.576	0	0	0	0	537.589.437	96.259.272	441.330.165	17,91
	741112		4.000.000	0	0	0	0	0	0	0	0	0	4.000.000	0	4.000.000	0,00
	741113		4.143.885	0	0	0	0	0	0	0	0	0	4.143.885	0	4.143.885	0,00
	741114		99.067.440	0	24.283.684	8.000	0	32.576	0	0	0	0	123.351.124	40.576	123.310.548	0,03
	741115		58.663.471	14.665.869	0	0	0	0	0	0	0	0	58.663.471	14.665.869	43.997.602	25,00
	741119		0	0	13.000.000	3.714.309	0	0	0	0	0	0	13.000.000	3.714.309	9.285.691	28,57
	741120		0	0	222.289.299	58.231.320	0	0	0	0	0	0	222.289.299	58.231.320	164.057.979	26,20
	741211		112.141.658	19.607.198	0	0	0	0	0	0	0	0	112.141.658	19.607.198	92.534.460	17,48
	742		0	0	0	0	0	0	44.528.090	7.634.621	0	0	44.528.090	7.634.621	36.893.469	17,15
	742111		0	0	0	0	0	0	550.000	0	0	0	550.000	0	550.000	0,00
	742113		0	0	0	0	0	0	185.065	0	0	0	185.065	0	185.065	0,00
	742114		0	0	0	0	0	0	42.349.278	5.786.951	0	0	42.349.278	5.786.951	36.562.327	13,66
	742119		0	0	0	0	0	0	1.443.747	1.847.670	0	0	1.443.747	1.847.670	-403.923	127,98
	744		0	0	0	0	0	0	1.950.000	0	0	0	1.950.000	0	1.950.000	0,00
	744311		0	0	0	0	0	0	1.950.000	0	0	0	1.950.000	0	1.950.000	0,00

73			7.350.000	2.133.306	0	0	0	0	0	0	0	0	7.350.000	2.133.306	5.216.694	29,02
	733		7.350.000	2.133.306	0	0	0	0	0	0	0	0	7.350.000	2.133.306	5.216.694	29,02
	733111		2.000.000	0	0	0	0	0	0	0	0	0	2.000.000	0	2.000.000	0,00
	733115		1.500.000	307.437	0	0	0	0	0	0	0	0	1.500.000	307.437	1.192.563	20,50
	733119	()	100.000	43.437	0	0	0	0	0	0	0	0	100.000	43.437	56.563	43,44
	733120	()	1.500.000	704.948	0	0	0	0	0	0	0	0	1.500.000	704.948	795.052	47,00
	733123		100.000	0	0	0	0	0	0	0	0	0	100.000	0	100.000	0,00
	733131		100.000	0	0	0	0	0	0	0	0	0	100.000	0	100.000	0,00
	733144		1.500.000	695.902	0	0	0	0	0	0	0	0	1.500.000	695.902	804.098	46,39
	733145		50.000	12.504	0	0	0	0	0	0	0	0	50.000	12.504	37.496	25,01
	733147		500.000	369.078	0	0	0	0	0	0	0	0	500.000	369.078	130.922	73,82

--	--	--	--	--	--	--	--	--	--	--	--	--	--	--	--	--

-	1	2026		2026		2026		2026		2026		2026				
			1		1		1		1		1		1		%	
															2026	

40			75.336.698	16.477.684	236.461.306	55.262.873	0	0	0	0	0	0	311.798.004	71.740.557	240.057.447	23,01
	401		49.528.179	11.204.097	167.764.300	39.683.181	0	0	0	0	0	0	217.292.479	50.887.278	166.405.201	23,42
	401110	-	1.308.000	325.083	0	0	0	0	0	0	0	0	1.308.000	325.083	982.917	24,85
	401120	-	42.777.479	9.918.435	8.193.864	2.051.065	0	0	0	0	0	0	50.971.343	11.969.500	39.001.843	23,48

	401130	-	0	0	146.426.896	34.645.608	0	0	0	0	0	0	146.426.896	34.645.608	111.781.288	23,66
	401310		4.710.000	858.171	12.802.678	2.986.508	0	0	0	0	0	0	17.512.678	3.844.679	13.667.999	21,95
	401320		732.700	102.408	340.862	0	0	0	0	0	0	0	1.073.562	102.408	971.154	9,54
	402		19.184.519	4.351.873	65.627.006	15.579.692	0	0	0	0	0	0	84.811.525	19.931.565	64.879.960	23,50
	402110		12.759.318	2.898.786	43.659.831	10.362.880	0	0	0	0	0	0	56.419.149	13.261.666	43.157.483	23,51
	402120		168.000	34.531	583.560	145.660	0	0	0	0	0	0	751.560	180.191	571.369	23,98
	402210		5.102.232	1.156.429	17.431.972	4.134.108	0	0	0	0	0	0	22.534.204	5.290.537	17.243.667	23,48
	402220		339.601	77.112	1.161.737	275.591	0	0	0	0	0	0	1.501.338	352.703	1.148.635	23,49
	402310		815.368	185.015	2.789.906	661.453	0	0	0	0	0	0	3.605.274	846.468	2.758.806	23,48
	404		6.624.000	921.714	3.070.000	0	0	0	0	0	0	0	9.694.000	921.714	8.772.286	9,51
	404110		2.424.000	0	3.070.000	0	0	0	0	0	0	0	5.494.000	0	5.494.000	0,00
	404150		4.200.000	921.714	0	0	0	0	0	0	0	0	4.200.000	921.714	3.278.286	21,95
41			800.000	225.500	0	0	0	0	0	0	0	0	800.000	225.500	574.500	28,19
	412) (600.000	225.500	0	0	0	0	0	0	0	0	600.000	225.500	374.500	37,58
	412110	()	600.000	225.500	0	0	0	0	0	0	0	0	600.000	225.500	374.500	37,58
	413		200.000	0	0	0	0	0	0	0	0	0	200.000	0	200.000	0,00
	413110		200.000	0	0	0	0	0	0	0	0	0	200.000	0	200.000	0,00
42			38.025.000	6.245.500	19.791.719	4.519.760	9.291.400	928.712	18.632.003	1.651.971	0	0	85.740.122	13.345.943	72.394.179	15,57
	420		740.000	231.475	13.000	2.000	340.500	7.540	576.770	48.435	0	0	1.670.270	289.450	1.380.820	17,33
	420110	() -	310.000	48.000	0	0	63.500	1.400	0	0	0	0	373.500	49.400	324.100	13,23
	420120	-	0	0	13.000	2.000	89.500	6.140	0	0	0	0	102.500	8.140	94.360	7,94
	420130	-	20.000	0	0	0	36.000	0	50.000	0	0	0	106.000	0	106.000	0,00
	420140	-	70.000	15.000	0	0	0	0	0	0	0	0	70.000	15.000	55.000	21,43
	420210	- ()	120.000	20.605	0	0	20.500	0	63.334	0	0	0	203.834	20.605	183.229	10,11
	420220	-	40.000	0	0	0	60.500	0	0	0	0	0	100.500	0	100.500	0,00
	420230	-	180.000	147.870	0	0	70.500	0	463.436	48.435	0	0	713.936	196.305	517.631	27,50
	421		8.000.000	2.427.109	12.308.022	2.910.325	2.272.700	45.720	360.544	5.000	0	0	22.941.266	5.388.154	17.553.112	23,49
	421110		3.500.000	1.250.482	3.737.442	1.071.560	288.000	37.013	0	0	0	0	7.525.442	2.359.055	5.166.387	31,35

	421120		300.000	47.917	1.080.000	159.460	216.000	0	0	0	0	0	1.596.000	207.377	1.388.623	12,99
	421130		0	0	10.000	0	0	0	0	0	0	0	10.000	0	10.000	0,00
	421190		0	0	0	0	7.500	0	0	0	0	0	7.500	0	7.500	0,00
	421210		0	0	0	6.000	0	0	0	0	0	0	0	6.000	-6.000	0,00
	421220		0	0	1.025.000	20.000	0	0	0	0	0	0	1.025.000	20.000	1.005.000	1,95
	421240		1.000.000	600.500	5.195.580	1.434.409	1.200.000	8.707	0	0	0	0	7.395.580	2.043.616	5.351.964	27,63
	421290		0	0	50.000	0	138.200	0	0	0	0	0	188.200	0	188.200	0,00
	421310		550.000	41.203	70.000	11.362	16.000	0	0	0	0	0	636.000	52.565	583.435	8,26
	421320		400.000	58.427	100.000	4.334	2.000	0	0	0	0	0	502.000	62.761	439.239	12,50
	421390		100.000	45.000	550.000	84.646	40.000	0	0	0	0	0	690.000	129.646	560.354	18,79
	421410	()	1.000.000	100.000	190.000	41.000	302.000	0	184.140	0	0	0	1.676.140	141.000	1.535.140	8,41
	421420		250.000	44.120	0	0	10.000	0	0	0	0	0	260.000	44.120	215.880	16,97
	421440		900.000	239.460	300.000	77.554	53.000	0	176.404	5.000	0	0	1.429.404	322.014	1.107.390	22,53
	423		1.380.000	159.727	793.000	176.779	4.344.700	588.865	1.229.450	18.645	0	0	7.747.150	944.016	6.803.134	12,19
	423110		450.000	58.558	254.000	49.437	209.200	14.553	407.588	0	0	0	1.320.788	122.548	1.198.240	9,28
	423120		70.000	17.204	21.000	25.744	66.000	0	0	0	0	0	157.000	42.948	114.052	27,36
	423190		0	0	0	0	22.000	0	0	0	0	0	22.000	0	22.000	0,00
	423210		0	0	30.000	0	55.000	0	0	0	0	0	85.000	0	85.000	0,00
	423310		150.000	0	0	0	94.000	0	153.750	0	0	0	397.750	0	397.750	0,00
	423320		150.000	0	0	0	75.000	0	61.380	0	0	0	286.380	0	286.380	0,00
	423330		0	0	0	0	60.000	0	0	0	0	0	60.000	0	60.000	0,00
	423410		400.000	47.675	0	2.970	2.510.000	477.611	111.352	18.645	0	0	3.021.352	546.901	2.474.451	18,10
	423510		0	0	5.000	0	8.000	0	0	0	0	0	13.000	0	13.000	0,00
	423590		0	0	0	0	8.000	0	0	0	0	0	8.000	0	8.000	0,00
	423610		0	0	10.000	8.130	64.000	0	0	0	0	0	74.000	8.130	65.870	10,99
	423620		0	0	121.000	33.462	36.000	0	0	0	0	0	157.000	33.462	123.538	21,31
	423710		50.000	12.600	232.000	48.686	378.000	31.418	0	0	0	0	660.000	92.704	567.296	14,05

423720		0	0	40.000	0	160.000	11.283	0	0	0	0	200.000	11.283	188.717	5,64
423810		0	0	30.000	0	45.500	48.000	61.380	0	0	0	136.880	48.000	88.880	35,07
423830		0	0	10.000	0	56.000	0	0	0	0	0	66.000	0	66.000	0,00
423910		0	0	0	0	400.000	0	0	0	0	0	400.000	0	400.000	0,00
423990		110.000	23.690	40.000	8.350	98.000	6.000	434.000	0	0	0	682.000	38.040	643.960	5,58
424		5.500.000	413.313	936.697	122.167	762.000	59.468	61.380	0	0	0	7.260.077	594.948	6.665.129	8,19
424110		1.000.000	80.922	0	0	50.000	0	0	0	0	0	1.050.000	80.922	969.078	7,71
424120		150.000	2.000	0	0	0	0	0	0	0	0	150.000	2.000	148.000	1,33
424190		0	0	20.000	0	0	2.000	0	0	0	0	20.000	2.000	18.000	10,00
424210		1.000.000	176.795	684.697	82.767	411.500	758	0	0	0	0	2.096.197	260.320	1.835.877	12,42
424230		250.000	54.280	165.000	35.400	40.000	16.000	0	0	0	0	455.000	105.680	349.320	23,23
424320		2.700.000	0	0	0	0	0	0	0	0	0	2.700.000	0	2.700.000	0,00
424390		0	0	0	0	0	0	61.380	0	0	0	61.380	0	61.380	0,00
424420		300.000	99.316	42.000	0	58.000	0	0	0	0	0	400.000	99.316	300.684	24,83
424430		0	0	0	0	81.500	0	0	0	0	0	81.500	0	81.500	0,00
424440		0	0	25.000	4.000	120.000	40.710	0	0	0	0	145.000	44.710	100.290	30,83
424590		100.000	0	0	0	1.000	0	0	0	0	0	101.000	0	101.000	0,00
425		5.905.000	825.771	5.138.000	1.160.740	1.131.500	197.241	6.330.183	278.127	0	0	18.504.683	2.461.879	16.042.804	13,30
425130		0	0	0	0	54.000	5.000	0	0	0	0	54.000	5.000	49.000	9,26
425250		150.000	0	0	0	50.000	0	0	0	0	0	200.000	0	200.000	0,00
425260		350.000	17.105	0	0	40.000	19.748	0	0	0	0	390.000	36.853	353.147	9,45
425290		0	0	20.000	22.615	0	0	3.803	0	0	0	23.803	22.615	1.188	95,01
425310		450.000	90.000	500	0	2.000	0	0	0	0	0	452.500	90.000	362.500	19,89
425320		0	0	0	0	1.000	0	0	0	0	0	1.000	0	1.000	0,00
425360		30.000	0	500	0	500	0	0	0	0	0	31.000	0	31.000	0,00
425420		150.000	75.600	1.000	0	83.000	39.000	0	0	0	0	234.000	114.600	119.400	48,97
425440		0	0	0	6.000	0	0	0	0	0	0	0	6.000	-6.000	0,00
425490		0	0	320.000	100.000	0	0	0	0	0	0	320.000	100.000	220.000	31,25

	425540		0	0	0	0	0	39.500	0	0	0	0	0	39.500	-39.500	0,00
	425640		1.000.000	4.720	0	0	0	0	0	0	0	0	1.000.000	4.720	995.280	0,47
	425750		0	0	1.000	0	20.000	11.000	0	0	0	0	21.000	11.000	10.000	52,38
	425760		200.000	0	3.490.000	596.904	80.000	15.000	0	0	0	0	3.770.000	611.904	3.158.096	16,23
	425790		0	0	0	0	1.000	0	0	0	0	0	1.000	0	1.000	0,00
	425920		600.000	132.741	105.000	0	60.000	0	1.446.950	144.795	0	0	2.211.950	277.536	1.934.414	12,55
	425940		200.000	0	0	0	0	0	0	0	0	0	200.000	0	200.000	0,00
	425970		0	0	0	0	0	0	1.978.668	0	0	0	1.978.668	0	1.978.668	0,00
	425980		100.000	48.380	0	0	0	0	0	0	0	0	100.000	48.380	51.620	48,38
	425990		2.675.000	457.225	1.200.000	435.221	740.000	67.993	2.900.762	133.332	0	0	7.515.762	1.093.771	6.421.991	14,55
	426		14.000.000	1.804.282	603.000	147.749	440.000	29.878	4.252.793	47.600	0	0	19.295.793	2.029.509	17.266.284	10,52
	426120		350.000	0	10.000	0	5.000	0	0	0	0	0	365.000	0	365.000	0,00
	426210		1.000.000	452.170	0	0	0	0	629.363	0	0	0	1.629.363	452.170	1.177.193	27,75
	426310		200.000	60.662	30.000	0	85.000	900	0	0	0	0	315.000	61.562	253.438	19,54
	426410		300.000	65.977	360.000	44.945	220.000	708	0	0	0	0	880.000	111.630	768.370	12,69
	426990		12.150.000	1.225.473	203.000	102.804	130.000	28.270	3.623.430	47.600	0	0	16.106.430	1.404.147	14.702.283	8,72
	427		2.500.000	383.823	0	0	0	0	5.820.883	1.254.164	0	0	8.320.883	1.637.987	6.682.896	19,69
	427110		2.500.000	383.823	0	0	0	0	5.820.883	1.254.164	0	0	8.320.883	1.637.987	6.682.896	19,69
45			900.000	500.000	0	0	0	0	0	0	0	0	900.000	500.000	400.000	55,56
	452		900.000	500.000	0	0	0	0	0	0	0	0	900.000	500.000	400.000	55,56
	452210		0	500.000	0	0	0	0	0	0	0	0	0	500.000	-500.000	0,00
	452410		900.000	0	0	0	0	0	0	0	0	0	900.000	0	900.000	0,00
46			23.473.471	6.219.481	3.251.958	649.966	250.000	45.961	1.415.675	0	0	0	28.391.104	6.915.408	21.475.696	24,36
	461		2.000.000	0	0	0	0	0	0	0	0	0	2.000.000	0	2.000.000	0,00
	461130		2.000.000	0	0	0	0	0	0	0	0	0	2.000.000	0	2.000.000	0,00
	463		2.450.000	893.000	0	0	0	0	0	0	0	0	2.450.000	893.000	1.557.000	36,45
	463110		400.000	43.000	0	0	0	0	0	0	0	0	400.000	43.000	357.000	10,75
	463120		2.000.000	850.000	0	0	0	0	0	0	0	0	2.000.000	850.000	1.150.000	42,50

	463160		50.000	0	0	0	0	0	0	0	0	0	50.000	0	50.000	0,00
	464		19.023.471	5.326.481	3.251.958	649.966	250.000	45.961	1.415.675	0	0	0	23.941.104	6.022.408	17.918.696	25,16
	464910		1.000.000	202.700	0	0	0	0	0	0	0	0	1.000.000	202.700	797.300	20,27
	464940		0	0	1.300.000	277.622	0	0	0	0	0	0	1.300.000	277.622	1.022.378	21,36
	464990		18.023.471	5.123.781	1.951.958	372.344	250.000	45.961	1.415.675	0	0	0	21.641.104	5.542.086	16.099.018	25,61
47			692.571	233.885	0	0	0	0	0	0	0	0	692.571	233.885	458.686	33,77
	471		692.571	233.885	0	0	0	0	0	0	0	0	692.571	233.885	458.686	33,77
	471160		312.571	53.885	0	0	0	0	0	0	0	0	312.571	53.885	258.686	17,24
	471230		350.000	180.000	0	0	0	0	0	0	0	0	350.000	180.000	170.000	51,43
	471930		30.000	0	0	0	0	0	0	0	0	0	30.000	0	30.000	0,00
49			3.000.000	1.230.530	0	0	0	0	0	0	0	0	3.000.000	1.230.530	1.769.470	41,02
	493		3.000.000	1.230.530	0	0	0	0	0	0	0	0	3.000.000	1.230.530	1.769.470	41,02
	493210		3.000.000	1.230.530	0	0	0	0	0	0	0	0	3.000.000	1.230.530	1.769.470	41,02

48			231.141.238	20.938.264	68.000	12.000	466.600	0	26.430.412	435.563	0	0	258.106.250	21.385.827	236.720.423	8,29
	480		4.700.000	0	2.000	0	280.600	0	4.334.736	435.563	0	0	9.317.336	435.563	8.881.773	4,67
	480110		100.000	0	0	0	41.000	0	0	0	0	0	141.000	0	141.000	0,00
	480120		0	0	0	0	0	0	71.176	0	0	0	71.176	0	71.176	0,00
	480140		600.000	0	1.000	0	40.000	0	344.280	0	0	0	985.280	0	985.280	0,00
	480150		0	0	0	0	47.000	0	0	0	0	0	47.000	0	47.000	0,00
	480190		4.000.000	0	1.000	0	122.600	0	3.919.280	435.563	0	0	8.042.880	435.563	7.607.317	5,42
	480210		0	0	0	0	30.000	0	0	0	0	0	30.000	0	30.000	0,00
	482		223.441.238	20.938.264	0	0	100.000	0	6.540.348	0	0	0	230.081.586	20.938.264	209.143.322	9,10
	482110		1.000.000	0	0	0	0	0	0	0	0	0	1.000.000	0	1.000.000	0,00
	482120		11.600.000	2.895.141	0	0	0	0	0	0	0	0	11.600.000	2.895.141	8.704.859	24,96
	482130		45.286.191	10.137.514	0	0	0	0	0	0	0	0	45.286.191	10.137.514	35.148.677	22,39
	482230		0	0	0	0	100.000	0	0	0	0	0	100.000	0	100.000	0,00

482310		250.000	0	0	0	0	0	0	0	0	0	0	250.000	0	250.000	0,00
482320		55.774.015	5.028.077	0	0	0	0	0	0	0	0	0	55.774.015	5.028.077	50.745.938	9,02
482410		850.000	0	0	0	0	0	0	0	0	0	0	850.000	0	850.000	0,00
482710		4.918.390	0	0	0	0	0	0	0	0	0	0	4.918.390	0	4.918.390	0,00
482720		10.269.789	1.317.306	0	0	0	0	0	0	0	0	0	10.269.789	1.317.306	8.952.483	12,83
482730		43.837.932	0	0	0	0	0	0	0	0	0	0	43.837.932	0	43.837.932	0,00
482820		6.003.840	1.500.960	0	0	0	0	0	0	0	0	0	6.003.840	1.500.960	4.502.880	25,00
482910		300.000	0	0	0	0	0	0	0	0	0	0	300.000	0	300.000	0,00
482920		10.500.000	0	0	0	0	0	6.261.348	0	0	0	0	16.761.348	0	16.761.348	0,00
482930		32.251.081	0	0	0	0	0	0	0	0	0	0	32.251.081	0	32.251.081	0,00
482940		600.000	59.266	0	0	0	0	279.000	0	0	0	0	879.000	59.266	819.734	6,74
483		0	0	0	0	51.000	0	0	0	0	0	0	51.000	0	51.000	0,00
483190		0	0	0	0	51.000	0	0	0	0	0	0	51.000	0	51.000	0,00
485		3.000.000	0	66.000	12.000	35.000	0	0	0	0	0	0	3.101.000	12.000	3.089.000	0,39
485420		3.000.000	0	0	0	0	0	0	0	0	0	0	3.000.000	0	3.000.000	0,00
485710		0	0	66.000	12.000	35.000	0	0	0	0	0	0	101.000	12.000	89.000	11,88
486		0	0	0	0	0	0	15.555.328	0	0	0	0	15.555.328	0	15.555.328	0,00
486110		0	0	0	0	0	0	8.109.500	0	0	0	0	8.109.500	0	8.109.500	0,00
486120		0	0	0	0	0	0	7.445.828	0	0	0	0	7.445.828	0	7.445.828	0,00

--	--	--	--	--	--	--	--	--	--	--	--	--	--	--	--	--

()

01.01.2026

31.03.2026

: _____
 : 01.01.2026 31.03.2026
 : 21.04.2026

-	2026		2026		2026		2026		2026		2026			
		1		1		1		1		1		1	%	
_____ ;														
	366.018.978	52.763.679	259.572.983	61.953.629	10.008.000	974.673	46.478.090	7.634.621	0	0	682.078.051	123.326.602	558.751.449	18,08
	142.227.740	31.132.580	259.504.983	60.432.599	9.541.400	974.673	20.047.678	1.651.971	0	0	431.321.801	94.191.823	337.129.978	21,84
_____ ;														
	7.350.000	2.133.306	0	0	0	0	0	0	0	0	7.350.000	2.133.306	5.216.694	29,02
	231.141.238	20.938.264	68.000	12.000	466.600	0	26.430.412	435.563	0	0	258.106.250	21.385.827	236.720.423	8,29

71		85.297.524	17.894.959	0	0	0	0	0	0	0	0	85.297.524	17.894.959	67.402.565	20,98
	711	10.100.000	2.281.152	0	0	0	0	0	0	0	0	10.100.000	2.281.152	7.818.848	22,59
	713	35.288.100	6.905.763	0	0	0	0	0	0	0	0	35.288.100	6.905.763	28.382.337	19,57
	717	39.769.424	8.708.044	0	0	0	0	0	0	0	0	39.769.424	8.708.044	31.061.380	21,90
	718	140.000	0	0	0	0	0	0	0	0	0	140.000	0	140.000	0,00
72		2.705.000	595.653	0	0	10.008.000	942.097	0	0	0	0	12.713.000	1.537.750	11.175.250	12,10
	722	1.505.000	324.854	0	0	0	0	0	0	0	0	1.505.000	324.854	1.180.146	21,58
	723	100.000	20.850	0	0	9.942.000	936.497	0	0	0	0	10.042.000	957.347	9.084.653	9,53
	725	1.100.000	249.949	0	0	66.000	5.600	0	0	0	0	1.166.000	255.549	910.451	21,92
74		278.016.454	34.273.067	259.572.983	61.953.629	0	32.576	46.478.090	7.634.621	0	0	584.067.527	103.893.893	480.173.634	17,79
	741	278.016.454	34.273.067	259.572.983	61.953.629	0	32.576	0	0	0	0	537.589.437	96.259.272	441.330.165	17,91

	742		0	0	0	0	0	0	0	44.528.090	7.634.621	0	0	44.528.090	7.634.621	36.893.469	17,15
	744		0	0	0	0	0	0	0	1.950.000	0	0	0	1.950.000	0	1.950.000	0,00

73			7.350.000	2.133.306	0	0	0	0	0	0	0	0	0	7.350.000	2.133.306	5.216.694	29,02
	733		7.350.000	2.133.306	0	0	0	0	0	0	0	0	0	7.350.000	2.133.306	5.216.694	29,02

--	--	--	--	--	--	--	--	--	--	--	--	--	--	--	--	--	--

-	1	2026		2026		2026		2026		2026		2026			
			1		1		1		1		1		1		2026

40			75.336.698	16.477.684	236.461.306	55.262.873	0	0	0	0	0	0	0	311.798.004	71.740.557	240.057.447	23,01
	401		49.528.179	11.204.097	167.764.300	39.683.181	0	0	0	0	0	0	0	217.292.479	50.887.278	166.405.201	23,42
	402		19.184.519	4.351.873	65.627.006	15.579.692	0	0	0	0	0	0	0	84.811.525	19.931.565	64.879.960	23,50
	404		6.624.000	921.714	3.070.000	0	0	0	0	0	0	0	0	9.694.000	921.714	8.772.286	9,51
41			800.000	225.500	0	0	0	0	0	0	0	0	0	800.000	225.500	574.500	28,19
	412) (600.000	225.500	0	0	0	0	0	0	0	0	0	600.000	225.500	374.500	37,58
	413		200.000	0	0	0	0	0	0	0	0	0	0	200.000	0	200.000	0,00
42			38.025.000	6.245.500	19.791.719	4.519.760	9.291.400	928.712	18.632.003	1.651.971	0	0	0	85.740.122	13.345.943	72.394.179	15,57
	420		740.000	231.475	13.000	2.000	340.500	7.540	576.770	48.435	0	0	0	1.670.270	289.450	1.380.820	17,33
	421		8.000.000	2.427.109	12.308.022	2.910.325	2.272.700	45.720	360.544	5.000	0	0	0	22.941.266	5.388.154	17.553.112	23,49
	423		1.380.000	159.727	793.000	176.779	4.344.700	588.865	1.229.450	18.645	0	0	0	7.747.150	944.016	6.803.134	12,19
	424		5.500.000	413.313	936.697	122.167	762.000	59.468	61.380	0	0	0	0	7.260.077	594.948	6.665.129	8,19
	425		5.905.000	825.771	5.138.000	1.160.740	1.131.500	197.241	6.330.183	278.127	0	0	0	18.504.683	2.461.879	16.042.804	13,30
	426		14.000.000	1.804.282	603.000	147.749	440.000	29.878	4.252.793	47.600	0	0	0	19.295.793	2.029.509	17.266.284	10,52
	427		2.500.000	383.823	0	0	0	0	5.820.883	1.254.164	0	0	0	8.320.883	1.637.987	6.682.896	19,69

45			900.000	500.000	0	0	0	0	0	0	0	0	900.000	500.000	400.000	55,56
	452		900.000	500.000	0	0	0	0	0	0	0	0	900.000	500.000	400.000	55,56
46			23.473.471	6.219.481	3.251.958	649.966	250.000	45.961	1.415.675	0	0	0	28.391.104	6.915.408	21.475.696	24,36
	461		2.000.000	0	0	0	0	0	0	0	0	0	2.000.000	0	2.000.000	0,00
	463		2.450.000	893.000	0	0	0	0	0	0	0	0	2.450.000	893.000	1.557.000	36,45
	464		19.023.471	5.326.481	3.251.958	649.966	250.000	45.961	1.415.675	0	0	0	23.941.104	6.022.408	17.918.696	25,16
47			692.571	233.885	0	0	0	0	0	0	0	0	692.571	233.885	458.686	33,77
	471		692.571	233.885	0	0	0	0	0	0	0	0	692.571	233.885	458.686	33,77
49			3.000.000	1.230.530	0	0	0	0	0	0	0	0	3.000.000	1.230.530	1.769.470	41,02
	493		3.000.000	1.230.530	0	0	0	0	0	0	0	0	3.000.000	1.230.530	1.769.470	41,02

48			231.141.238	20.938.264	68.000	12.000	466.600	0	26.430.412	435.563	0	0	258.106.250	21.385.827	236.720.423	8,29
	480		4.700.000	0	2.000	0	280.600	0	4.334.736	435.563	0	0	9.317.336	435.563	8.881.773	4,67
	482		223.441.238	20.938.264	0	0	100.000	0	6.540.348	0	0	0	230.081.586	20.938.264	209.143.322	9,10
	483		0	0	0	0	51.000	0	0	0	0	0	51.000	0	51.000	0,00
	485		3.000.000	0	66.000	12.000	35.000	0	0	0	0	0	3.101.000	12.000	3.089.000	0,39
	486		0	0	0	0	0	0	15.555.328	0	0	0	15.555.328	0	15.555.328	0,00

--	--	--	--	--	--	--	--	--	--	--	--	--	--	--	--	--

():

Образец К2

Квартален извештај за доспееани ненамиреени обврски

Општина : Ресен
 Квартал : 01.01.2026 година до 31.03.2026 година
 Датум на поднесување на извештајот: 14.04.2025 ден, месец, година

Месеци	Обврски до 30 дена	Обврски до 60 дена	Обврски над 60 дена			Вкупно
			утужени	неутужени	Вкупно	
Јануари	6.083.567	2.306.325		4.341.788	4.341.788	12.731.680
Фебруари	1.770.552	6.811.004		4.341.788	4.341.788	12.923.344
Март	11.258.970	2.032.307		4.197.584	4.197.584	17.488.861
Април						
Мај						
Јуни						
Јули						
Август						
Септември						
Октомври						
Ноември						
Декември						

Образложение :

Во образецот К2 кој се однесува за период од 01.01.2026 до 31.03.2026 година, искажани се обврски во вкупен износ од 17.488.861,00 денари

Друга поголема ставка во К2 образецот е ставката 421 со износ од 4.565.660,00 ден. во кој е и долгот на Општина Ресен кон ЕЛЕМ А.Д. Долгот не е утужен од причина што за тој долг е склучена Спогодба помеѓу Општина Ресен и ЕЛЕМ А.Д. Македонија. Во расходна ставка 421 ЕЛЕМ А.Д. Македонија учествува со износ од 4.197.584,00 ден. и истиот е со дата на пресек 31.03.2026 година.

Расходната ставка 482 на износ од 9.947.013,00 денари се однесува на обврски по основ на други градежни објекти.

Лице за контакт :
 Име и презиме и тел. број: Ивана Гореска Босилковска 077 599 119

(во денари)

Расходна ставка	Вкупно обврски
401	
402	
403	
404	
411	
412	
413	
414	
420	
421	4.565.660
423	270.827
424	242.896
425	1.555.391
426	404.475
427	
451	
452	
453	
461	
462	
463	185.000
464	316.400
465	
471	
472	
473	
474	
480	1.199
481	
482	9.947.013
483	
484	
485	
486	
487	
488	
489	
491	
492	
493	
Тотал	17.488.861

Овластено лице (печат потпис)

Образец КЗ

Квартален извештај за промените на состојбата на секое задолжување на општините и јавните претпријатија основани од општините

Општина: Ресен
 Извештаен период: од 01.01.2026 година до 31.03.2026 година
 (ден, месец, година) (ден, месец, година)
 Датум на поднесување на извештајот: 16.04.2026
 (ден, месец, година)

Долг на општината

(во оригинална валута)

Реден број	Ознака на кредит	Назив на кредитот и намена	Заемодавач	Оригинална валута	Износ	Каматна стапка	Рок на отплата	Грејс период	Износ на повлечени трансии (во оригинална валута)	Гарантиран кредит	Периодичност на отплата*	Датум на отплата на главнина		Датум на отплата на камата		Достасана обврска (во извештајниот период)		Датум на достасување на обврската	Платена обврска (во извештајниот период)		Датум на отплата на обврската	Достасана неплатена обврска (во извештајниот период)		Состојба на долгот за извештајниот период**		
						%				(да/не)		(а, б, в, г, д)	Прв	Последен	Прв	Последен	Главница		Камата	Главница		Камата	Главница	Камата	на почетокот	на крајот
1	МСИП2-НЦБ-006-19	Проект за подобрување на опш услуги-Реконструкција на улици во градот Ресен	Меѓународна Банка за обновна и развој-Светска Банка	МКД	29.525.906	2%	13 години	3 години	не	в		2022 година	2031 година	2019 година	2031 година	1.476.296 МКД	254.234 МКД	10.03.2026 година	1.476.296 МКД	254.234 МКД	16.03.2026 година	/	/			
2																										
3																										
4																										
5																										
6																										
7																										

Забелешки:

Долг на ЈП основани од општината

(во оригинална валута)

Реден број	Ознака на кредит	Назив на кредитот и намена	Заемодавач	Оригинална валута	Износ	Каматна стапка	Рок на отплата	Грејс период	Износ на повлечени трансии (во оригинална валута)	Гарантиран кредит	Периодичност на отплата*	Датум на отплата на главнина		Датум на отплата на камата		Достасана обврска (во извештајниот период)		Датум на достасување на обврската	Платена обврска (во извештајниот период)		Датум на отплата на обврската	Достасана неплатена обврска (во извештајниот период)		Состојба на долгот за извештајниот период**		Заемопримач (назив на ЈП)	
						%				(да/не)		(а, б, в, г, д)	Прв	Последен	Прв	Последен	Главница		Камата	Главница		Камата	Главница	Камата	на почетокот		на крајот
1																											
2																											
3																											
4																											
5																											
6																											
7																											

Забелешки:

Лице за контакт
 Име и презиме и телефонски број Ивана Ѓореска Босилковска, 047 551 765

Овластено лице (печат и потпис): _____

2.

Врз основа на член 50 став 1 точка 3 од Законот за локална самоуправа („Службен весник на РМ“ бр.5/02 и „Службен весник на РСМ“ бр.202/24), а во врска со член 71 став 1 алинеа 3 од Статутот на Општина Ресен („Службен гласник на Општина Ресен“ бр.7/10, 13/13, 8/15, 11/15 и 10/21) донесувам

ЗАКЛУЧОК

за објавување на Одлука за изменување на Одлуката за извршување на Буџетот на Општина Ресен за 2026 година

Се објавува Одлука за изменување на Одлуката за извршување на Буџетот на Општина Ресен за 2026 година, што Советот на Општина Ресен ја донесе на седницата одржана на 30.04.2026 година.

Бр.09-1374/2
04.05.2026 година
Р е с е н

Градоначалник
Јован Тозиевски с.р

Врз основа на член 36 став 1 точка 2 од Законот за локалната самоуправа („Службен весник на Република Македонија“ бр.5/02 и „Службен весник на Република Северна Македонија“ бр.202/24), член 23 став 8 од Законот за финансирање на единиците на локалната самоуправа („Службен весник на Република Македонија“ бр. 61/04, 96/04, 67/07, 156/09, 47/11, 192/15 и 209/18 и „Службен весник на Република Северна Македонија“ бр. 244/19, 53/21, 77/21, 150/21, 173/22, 170/24 и 37/25), член 31 од Законот за буџетите („Службен весник на Република Македонија“ бр. 64/05, 4/08, 103/08, 156/09, 95/10, 180/11, 171/12, 192/15 и 167/16 и „Службен весник на Република Северна Македонија“ бр. 151/21 и 3/25) член 93 став 2 од Законот за административните службеници („Службен весник на Република Македонија“ бр. 27/14, 199/14, 48/15, 154/15, 5/16, 142/16 и 11/18 и „Службен весник на Република Северна Македонија“ бр. 275/19, 14/20, 215/21, 99/22 и 208/24) и член 23 од Статутот на Општина Ресен („Службен гласник на Општина Ресен“ бр. 07/10, 13/13, 8/15, 11/15 и 21/10), Советот на Општина Ресен на седницата одржана на 30.04.2026 година, донесе:

ОДЛУКА

за изменување на Одлуката за извршување на Буџетот на Општина Ресен за 2026 година

Член 1

Со оваа Одлука се врши измена на Одлуката за извршување на Буџетот на Општина Ресен за 2026 година, бр. 08-2884/6 од 29.12.2025 година (“Службен гласник на Општина Ресен“ бр.17/2025 год.)

04 Мај 2026 година „СЛУЖБЕН ГЛАСНИК“ бр.5

Член 2

Во Одлуката за извршување на Буџетот на Општина Ресен за 2026 година, бр. 08-2884/6 од 29.12.2025 година („Службен гласник на Општина Ресен“ бр.17/2025 год.), се вршат следните измени:

Во член 9, став 1, алинеја 2, коефициентот за утврдување на плата „2,52“ се заменува со „2,03“

Во член 12, став 1 после зборот „месечната“ се додава зборот „нето“.

Во член 14, став 1, се додава и програмата „Њ0-Противпожарна заштита“.

Во член 19, се додава програмата „Њ0-Противпожарна заштита“.

Член 3

Оваа Одлука влегува во сила со денот на објавувањето во „Службен гласник на Општина Ресен“

СОВЕТ НА ОПШТИНА РЕСЕН

Бр.08-1282/5
30.04.2026 година
Р е с е н

Претседател
Коста Замановски с.р

3.

Врз основа на член 50 став 1 точка 3 од Законот за локална самоуправа („Службен весник на РМ“ бр.5/02 и „Службен весник на РСМ“ бр.202/24), а во врска со член 71 став 1 алинеа 3 од Статутот на Општина Ресен („Службен гласник на Општина Ресен“ бр.7/10, 13/13, 8/15, 11/15 и 10/21) донесувам

З А К Л У Ч О К

за објавување на Одлука за проширување на средствата на Буџетот на Општина Ресен за 2026 година

Се објавува Одлука за проширување на средствата на Буџетот на Општина Ресен за 2026 година, што Советот на Општина Ресен ја донесе на седницата одржана на 30.04.2026 година.

Бр.09-1374/3
04.05.2026 година
Р е с е н

Градоначалник
Јован Тозиевски с.р

Врз основа на член 36 став 1, точка 2 од Законот за Локална Самоуправа „Службен весник на РМ“ бр.5/020 и член 28 став 1 од Законот за финансирање на единиците на локалната самоуправа „Службен весник на РМ“ бр. 61/04,67/07,156/09,47/11,192/15,209/18,244/19,77/21,53/21,150/21,173/22,170/24 и 37/25) Советот на Општина Ресен на 10-та седница одржана на 30.04.2026 година донесе:

О Д Л У К А

За проширување на средствата на Буџетот на Општина **РЕСЕН**

За **2026** година

Член 1

Со оваа одлука се врши проширување на средствата на Буџетот на Општина **РЕСЕН** за 2026 година, на следниот начин :

Потпрограма Потставка	САМОФИНАН.	ДОТАЦИИ	ДОНАЦИИ	КРЕДИТИ
--------------------------	------------	---------	---------	---------

Се зголемуваат приходите на следните потаставки :

741114 Пренесен вишок на Приходи од претходната година	0	4.789.762	0	0
	0	4.789.762	0	0

и се распредуваат на следните расходни потаставки :

K10 БИБЛИОТЕКАРСТВО

421110 Електрична енергија	0	12.232	0	0
----------------------------	---	--------	---	---

K20 МУЗИЧКА И СЦЕНСКО - УМЕТНИЧКА ДЕЈНОСТ

425990 Други договорни услуги	0	10.000	0	0
-------------------------------	---	--------	---	---

464990 Други трансфери	0	7.965	0	0
------------------------	---	-------	---	---

N10 ОСНОВНО ОБРАЗОВАНИЕ

421110 Електрична енергија	0	80.000	0	0
----------------------------	---	--------	---	---

421120 Водовод и канализација	0	0	0	0
-------------------------------	---	---	---	---

421220 Дрва	0	100.000	0	0
-------------	---	---------	---	---

421240 Течни горива	0	200.000	0	0
---------------------	---	---------	---	---

421390 Други трошоци за комуникација	0	50.000	0	0
--------------------------------------	---	--------	---	---

421410 Горива и масла (моторни возила)	0	320.000	0	0
--	---	---------	---	---

423110 Канцелариски материјали	0	60.000	0	0
--------------------------------	---	--------	---	---

423120 Списанија, весници и други изданија за користење од страна на вработените	0	0	0	0
--	---	---	---	---

423610 Наставно-образовни помагала	0	90.000	0	0
------------------------------------	---	--------	---	---

423620 Училишни материјали	0	60.000	0	0
----------------------------	---	--------	---	---

423710 Средства за одржување на хигиена	0	60.000	0	0
---	---	--------	---	---

424210 Одржување на згради	0	1.076.687	0	0
----------------------------	---	-----------	---	---

425760 Превозни услуги во образованието	0	200.000	0	0
---	---	---------	---	---

425990 Други договорни услуги	0	300.000	0	0
-------------------------------	---	---------	---	---

426990 Други оперативни расходи	0	0	0	0
---------------------------------	---	---	---	---

464940 Трансфери при пензионирање	0	100.000	0	0
-----------------------------------	---	---------	---	---

464990 Други трансфери	0	150.000	0	0
------------------------	---	---------	---	---

N20 СРЕДНО ОБРАЗОВАНИЕ

425760 Превозни услуги во образованието	0	9.549	0	0
---	---	-------	---	---

V10 ДЕТСКИ ГРАДИНКИ

401130 Основни плати - други вработени	0	230.512	0	0
--	---	---------	---	---

401310 Персонален данок на доход од плата	0	17.631	0	0
---	---	--------	---	---

401320 Персонален данок на доход од надоместоци	0	69.000	0	0
---	---	--------	---	---

402110 Основни придонеси за ПИО	0	64.561	0	0
---------------------------------	---	--------	---	---

402210 Основни придонеси за здравство	0	25.786	0	0
---------------------------------------	---	--------	---	---

402220 Основен придонес за професионално заболување	0	1.717	0	0
---	---	-------	---	---

402310 Основни придонеси до Агенцијата за вработување	0	4.122	0	0
---	---	-------	---	---

404110 Надомест за годишен одмор	0	540.000	0	0
----------------------------------	---	---------	---	---

421110 Електрична енергија	0	100.000	0	0
----------------------------	---	---------	---	---

421120 Водовод и канализација	0	100.000	0	0
-------------------------------	---	---------	---	---

421240 Течни горива	0	550.000	0	0
---------------------	---	---------	---	---

421290 Други материјали за греење	0	200.000	0	0
-----------------------------------	---	---------	---	---

	0	4.789.762	0	0
--	----------	------------------	----------	----------

Член 2

Одлуката влегува во сила од денот на објавувањето во Службен гласник на Општина Ресен и станува составен дел на Буџетот на Општината за 2026 година.

Бр.08-1282/6
30.04.2026 година
Р е с е н

Претседател на Советот на
Општината
КОСТА ЗАМАНОВСКИ с.р

4.

Врз основа на член 50 став 1 точка 3 од Законот за локална самоуправа („Службен весник на РМ“ бр.5/02 и „Службен весник на РСМ“ бр.202/24), а во врска со член 71 став 1 алинеа 3 од Статутот на Општина Ресен („Службен гласник на Општина Ресен“ бр.7/10, 13/13, 8/15, 11/15 и 10/21) донесувам

ЗАКЛУЧОК

за објавување на Одлука за проширување на средствата на Буџетот на Општина Ресен за 2026 година

Се објавува Одлука за проширување на средствата на Буџетот на Општина Ресен за 2026 година, што Советот на Општина Ресен ја донесе на седницата одржана на 30.04.2026 година.

Бр.09-1374/4
04.05.2026 година
Р е с е н

Градоначалник
Јован Тозиевски с.р

Врз основа на член 36 став 1, точка 2 од Законот за Локална Самоуправа „Службен весник на РМ“ бр.5/020 и член 28 став 1 од Законот за финансирање на единиците на локалната самоуправа „Службен весник на РМ“ бр.

61/04,67/07,156/09,47/11,192/15,209/18,244/19,77/21,53/21,150/21,173/22,170/24 и 37/25) Советот на Општина Ресен на 10-та седница оддржана на 30.04.2026 година донесе:

О Д Л У К А
За проширување на средствата на Буџетот на Општина **РЕСЕН**
За **2026** година

Член 1

Со оваа одлука се врши проширување на средствата на Буџетот на Општина РЕСЕН за 2026 година, на следниот начин :

Потпрограма Потставка	САМОФИНАН.	ДОТАЦИИ	ДОНАЦИИ	КРЕДИТИ
742114 Приходи од европската унија	0	0	553.270	0
	0	0	553.270	0

Се зголемуваат приходите на следните потаставки :

и се распредуваат на следните расходни потаставки :

К20 МУЗИЧКА И СЦЕНСКО - УМЕТНИЧКА ДЕЈНОСТ

425990 Други договорни услуги	0	0	406.260	0
464990 Други трансфери	0	0	147.010	0
	0	0	553.270	0

Член 2

Одлуката влегува во сила од денот на објавувањето во Службен гласник на Општина Ресен и станува составен дел на Буџетот на Општината за 2026 година.

Бр.08-1282/7
30.04.2026 година
Р е с е н

Претседател на Советот на
Општината
КОСТА ЗАМАНОВСКИ с.р

5.

Врз основа на член 50 став 1 точка 3 од Законот за локална самоуправа („Службен весник на РМ“ бр.5/02 и „Службен весник на РСМ“ бр.202/24), а во врска со член 71 став 1 алинеа 3 од Статутот на Општина Ресен („Службен гласник на Општина Ресен“ бр.7/10, 13/13, 8/15, 11/15 и 10/21) донесувам

З А К Л У Ч О К

за објавување на Одлука за измена на распоредот на средствата на Буџетот на Општина Ресен за 2026 година

Се објавува Одлука за измена на распоредот на средствата на Буџетот на Општина Ресен за 2026 година, што Советот на Општина Ресен ја донесе на седницата одржана на 30.04.2026 година.

Бр.09-1374/5
04.05.2026 година
Р е с е н

Градоначалник
Јован Тозиевски с.р

Врз основа на член 36 став 1 точка 2 од Законот за локална самоуправа (Сл.весник на РМ бр.5/2002), а во врска со член 33 и 3 од Законот за Буџетите (Сл.весник на РМ бр.64/2005,04/2008,103/2008,156/2009,95/2010,180/2011,171/2012,192/2015 и167/2016) Советот на Општина Ресен на 10-та седница, оддржана на ден 30.04.2026 година ја донесе следната:

О Д Л У К А

за измена на распоредот на средствата на Буџетот на Општина Ресен за 2026 година

Член 1

Со оваа одлука се врши измена на распоредот на средствата на Буџетот на Општина РЕСЕН за 2026 година на следниот начин :

Потпрограма Потставка	БУЏЕТ	САМОФИН.	ДОТАЦИИ	ДОНАЦИИ	КРЕДИТИ
	0	0	0	0	0
A10 ИЗБОРНИ АКТИВНОСТИ И РЕФЕРЕНДУМИ					
464990 Други трансфери	-100.000	0	0	0	0
E00 ОПШТИНСКА АДМИНИСТРАЦИЈА					
426120 Членарини во домашни организации	200.000	0	0	0	0
427110 Привремени вработувања	-400.000	0	0	0	0
J30 ЈАВНО ОСВЕТЛУВАЊЕ					
464990 Други трансфери	2.100.000	0	0	0	0
L00 СПОРТ И РЕКРЕАЦИЈА					
463120 Трансфери до спортски клубови	-400.000	0	0	0	0
MВ0 ПРЕКУГРАНИЧНА СОРАБОТКА					
426990 Други оперативни расходи	-1.000.000	0	0	0	0
NA0 КАПИТАЛНИ РАСХОДИ ЗА ОСНОВНО ОБРАЗОВАНИЕ					
482930 Реконструкција на други објекти	-800.000	0	0	0	0
W00 ПРОТИВПОЖАРНА ЗАШТИТА					
421110 Електрична енергија	400.000	0	0	0	0
	0	0	0	0	0

Член 2

Одлуката влегува во сила од денот на објавувањето во Службен гласник на Општина Ресен и станува составен дел на Буџетот на Општината за 2026 година.

Бр.08-1282/8
30.04.2026 година
Р е с е н

Претседател на Советот на
Општината
КОСТА ЗАМАНОВСКИ с.р

6.

Врз основа на член 50 став 1 точка 3 од Законот за локална самоуправа („Службен весник на РМ“ бр.5/02 и „Службен весник на РСМ“ бр.202/24), а во врска со член 71 став 1 алинеа 3 од Статутот на Општина Ресен („Службен гласник на Општина Ресен“ бр.7/10, 13/13, 8/15, 11/15 и 10/21) донесувам

ЗАКЛУЧОК

за објавување на Програма за дополнување на Програмата за Ф – Урбано планирање Ф10 - Урбанистичко планирање Изработка на урбанистички планови во Општина Ресен во 2026 година

Се објавува Програма за дополнување на Програмата за Ф – Урбано планирање Ф10 - Урбанистичко планирање Изработка на урбанистички планови во Општина Ресен во 2026 година, што Советот на Општина Ресен ја донесе на седницата одржана на 30.04.2026 година.

Бр.09-1374/6
04.05.2026 година
Р е с е н

Градоначалник
Јован Тозиевски с.р

Врз основа на чл.40 ст.1 од Законот за урбанистичкото планирање („Сл.Весник на РСМ“ бр.32/20), чл.23, ст.(1), т.7 од Статутот на Општина Ресен („Сл. Гласник на Општина Ресен“ бр.07/10, 13/13, 8/15, 11/15 и 10/21), Советот на општина Ресен на седница одржана на ден 30.04.2026 година донесе:

**ПРОГРАМА
ЗА ДОПОЛНУВАЊЕ НА ПРОГРАМАТА**

**Ф - 10 Урбано планирање
Ф10 – Урбанистичко планирање
Изработка на урбанистички планови во Општина Ресен во 2026 година**

Член 1

Со ова дополна се дополнува Програмата Ф - 10 Урбано планирање Ф10 – Урбанистичко планирање Изработка на урбанистички планови во Општина Ресен во 2026 год. под бр.08-2768/19 од 12.12.2025 година, (Службен гласник на Општина

Ресен бр. 16/2025 год.) во делот во делот **III.Урбанистички Планови и Урбанистички проекти кои ќе се финансирани од физички лица и правни лица“**, се додава следната точка, како подолу:

34. Изменување и дополнување на урбанистички проект вон опфат на урбанистички план со намена Е1.13 површински соларни и фотоволтаични електрани (фотонапонски панели за производство на електрична енергија кои се градат на земјиште) со моќност до 1MW.

Намена урбанистичкиот проект е Е1.13 површински соларни и фотоволтаични електрани.

Изменување и дополнување на урбанистички проект вон опфат на урбанистички план со намена Е1.13 површински соларни и фотоволтаични електрани (фотонапонски панели за производство на електрична енергија кои се градат на земјиште) со моќност до 1MW на КП бр. 2671/2, КП бр. 2671/3, КП бр. 2671/4, КП бр. 2672 и КП 2673 КО Ресен Вон град, м.в. „Доброво“, Општина Ресен.

Граници на проектниот опфат се:

Проектниот опфат се наоѓа во К.О.Ресен вон град, Општина Ресен и во истиот влегуваат следните катастарски парцели: К.П.бр.2671/2, К.П.бр.2671/3, К.П.бр.2671/4, К.П.бр.2672 и К.П.бр.2673.

Површината на вака оформениот проектен опфат изнесува 10723м илиприближно околу 1.07 ха.

35. Урбанистички проект вон опфат на урбанистички план со намена Е1.13 површински соларни и фотоволтаични електрани со моќност до 1MW.

Намена урбанистичкиот проект е Е1.13 површински соларни и фотоволтаични електрани.

Урбанистички проект вон опфат на урбанистички план со намена Е1.13 површински соларни и фотоволтаични електрани со моќност до 1MW на КП бр. 195/1, КП бр. 195/2, КП бр.210/1, КП бр. 210/2 и КП 210/3 КО Наколец, м.в. „Долги Рид“, Општина Ресен

Граници на проектниот опфат се:

Проектниот опфат се наоѓа во К.О.Наколец, во југо-источниот дел од општина Ресен. Наведените катастарски парцели, односно проектниот опфаат на север се граничи со катастарска парецела бр.214, К.П.бр.191, К.П.бр.192/1, К.П.бр.193/1, К.П.бр.194/1 и К.П.бр.197/1, К.О.Наколец. На исток граничи со К.П.бр.197/1, К.П.бр.196, К.П.бр.209, К.П.бр.208, К.П.бр.207 и К.П.бр.206, К.О.Наколец, на југ граничи со К.П.бр.206 и

04 Мај 2026 година „СЛУЖБЕН ГЛАСНИК“ бр.5

К.П.бр.1695, К.О.Наколец, која во Агенцијата за катастар на недвижности е регистрирана како зпио - односно како некатегоризиран пристапен пат. И на запад проектниот опфаат граничи со К.П.бр.1695, К.П.бр.211/4, К.П.бр.211/3, К.П.бр.211/2, К.П.бр.214 и К.П.бр.191, К.О.Наколец, сите во Општина Ресен.

Површината на вака оформениот проектн опфат изнесува 9838 м или приближно околу 0,98 ха.

Програмата влегува во сила со денот на објавување во „Службен Гласник на Општина Ресен“.

СОВЕТ НА ОПШТИНА РЕСЕН

Бр.08-1282/9
30.04.2026 година
Р е с е н

Претседател
Коста Замановски с.р

7.

Врз основа на член 50 став 1 точка 3 од Законот за локална самоуправа („Службен весник на РМ“ бр.5/02 и „Службен весник на РСМ“ бр.202/24), а во врска со член 71 став 1 алинеа 3 од Статутот на Општина Ресен („Службен гласник на Општина Ресен“ бр.7/10, 13/13, 8/15, 11/15 и 10/21) донесувам

ЗАКЛУЧОК

за објавување на Програма за измена и дополнување на Програмата за поставување на урбана опрема на подрачјето на Општина Ресен за 2026 година

Се објавува Програма за измена и дополнување на Програмата за поставување на урбана опрема на подрачјето на Општина Ресен за 2026 година, што Советот на Општина Ресен ја донесе на седницата одржана на 30.04.2026 година.

Бр.09-1374/7
04.05.2026 година
Р е с е н

Градоначалник
Јован Тозиевски с.р

Врз основа на чл.40 ст. 1 од Законот за урбанистичкото планирање („Сл.Весник на РСМ“ бр.32/20), чл. 23, ст. (1), т. 7 од Статутот на Општина Ресен („Сл. Гласник на Општина Ресен“ бр.07/10, 13/13, 8/15, 11/15 и 10/21), Советот на општина Ресен на седница одржана на ден 30.04.2026 година донесе:

ПРОГРАМА

ЗА ИЗМЕНА И ДОПОЛНУВАЊЕ НА ПРОГРАМАТА

**за поставување на урбана опрема на подрачјето на Општина Ресен
во 2026 година**

Со ова Програма се врши измена и дополнување на Програмата за поставување на урбана опрема на подрачјето на Општина Ресен во 2026 год. под бр. 08-2768/19 од 12.12.2025 година, (Службен гласник на Општина Ресен бр. 16/2025год) во делот **7. ПАНИРАНИ ПОВРШНИ ЗА ПОСТАВУВАЊЕ НА УРБАНА ОПРЕМА**, се додава следната точка, како подолу :

- планинска пешачка патека Сирхан – Манастир Св. Спас

Опис на патеката : Патеката Сирхан – Манастир Св. Спас е пешачка планинска патека на планината Галичица која по шумски пат води од населбата Сирхан до манастирот Св. Спас западно од селото Евла. Започнува од населбата Сирхан на земјаниот пат кој се исклучува од регионалниот пат Р1307 кој води од граничниот премин „Стење“ до Ресен, каде ќе има поставено голема инфо табла со карта на патеката и сите неопходни информации. Почетокот на патеката е на 857м и од оваа точка по шумски пат низ дабова шума се искачува во северозападен правец. Патеката продолжува низ дабова шума и се искачува до м.в. Рамни пат на надморска височина од 1050м и одовде влегува во зона на активно управување на Националниот Парк Галичица, па продолжува да се искачува во северен правец преку м.в. Камен (1273м). На околу 3,3км од почетокот има место со отворени погледи кон Преспанското Езеро каде е предвидена изградба на клупи за одмор (н.в. од 1107м). Под м.в. Кукул патеката повторно навлегува во НП Галичица (во зона на активно управување) и во северозападен правец стигнува до м.в. Влашечки Копанки на надморска височина од 1308м. Влашечки Копанки се наоѓа на 7,3км и претставува место за одмор каде има постојан извор на вода за пиење и на ова место ќе се постави мала табла за локација. Во продолжение патеката се движи кон северозапад и полека навлегува од дабова во густа букова шума. После 8-миот километар, од шумскиот пат се продолжува по пешачка патека во должина од 200м низ м.в. Евлски Копанки (1350м) каде има непостојан извор на вода за пиење (до јуни/јули месец), каде исто ќе се постави мала табла за локација. По Евлските Копанки се достигнува највисоката точка на патеката (1367м) од каде патеката продолжува со спуштање низ комбинација од шумски пат и пешачка патека се до крајната точка, манастирот Св. Спас (1210м н.в.). Манастирот Св. Спас за кој се смета дека е изграден во поствизантискиот период е прекрасно излетничко место кое се наоѓа во густа шума и во него има вода за пиење. Посебна атракција се пештерните средновековни цркви кои датираат од 9 век, односно 13-14 век, каде се сочувани некои од живописите на карпа.

Должина: 10 км

Висинска разлика: 600м искачување / 250м спуштање

Почетна и крајна точка: 857м / 1210м

Најниска точка: 857 м

Највисока точка: 1367м

Потребно време: 3ч 45мин

Патеката Сирхан – Манастир Св. Спас воглавно користи постоечки шумски патишта кои делумно се зашумени поради тоа што не се употребуваат често. Потребно е иницијално кастрење на вегетацијата на обраснатите делови и редовно одржување на патеката два пати годишно, во пролет и есен.

Патеката треба да се маркира по целата должина со кнафелцови ознаки и 5 патокази. На почетокот на патеката во Сирхан ќе има голема информативна табла 140x100цм поставена на дрвена конструкција. На м.в. Влашечки Копанки и м.в. Евлски

Копанки ќе бидат поставени мали табли за локација. Ќе биде изградена и една клупа.

- планинска пешачка патека Евла – Горно Дупени

Опис на патеката : *Патеката Евла – Горно Дупени е дел од системот на интегрирани патеки во Преспанскиот Регион креирани со цел да ја збогатат туристичката понуда на регионот. Системот се состои од 1 велосипедска патека и 6 планинарски пешачки патеки каде вело патеката ги опслужува пешачките, и обратно. Велосипедската патека има должина од 102км и ќе ги поврзува двете најоддалечени места во Преспанскиот регион, а воедно ќе поминува низ местата од кои започнуваат или завршуваат пешачките патеки чија вкупна должина е 79км.*

Патеката Евла – Горно Дупени е пешачка планинска патека на планината Галичица која по шумски пат води од село Евла, преку манастирот Св. Спас до село Горно Дупени. Патеката започнува на влезот од село Евла (926м н.в.) на источна страна од каде е пристапот со асфалтен пат од Ресен, каде ќе биде поставена голема инфо табла. Патеката кратко го следи асфалтниот пат низ селото и продолжува кон запад по шумски пат. Веднаш по селото патеката влегува во букова шума и на некои 900м од почетокот минува крај ловната куќа Црвен Дол. Од оваа точка патеката оди низ шума покрај Евлска Река и искачува по шумски пат до пред 4-тиот километар каде се наоѓа манастирот Св. Спас (1210м). Манастирот Св. Спас за кој се смета дека е изграден во поствизантискиот период е прекрасно излетничко место кое се наоѓа во густа шума и во него има вода за пиење. Посебна атракција се пештерните средновековни цркви кои датираат од 9 век, односно 13-14 век, каде се сочувани некои од живописите на карпа. Одовде патеката продолжува со искачување до м.в. Бука каде е највисоката точка на патеката од 1261м. Патеката одовде оди надолу во источен правец и после 6-тиот километар полека се отвараат прекрасни погледи на Преспанскиот Регион. На околу 6,5км од патеката е превидена изградба на видиковец (покриено одморалиште). Патеката се спушта до место викано Вртелка, од каде накратко се искачува и повторно продолжува со спуштање, сега низ дабова шума во североисточен правец. На 8-миот километар, на надморска височина од околу 1000м патеката му приоѓа на селото Евла од јужна страна каде постои шумски пат кој води до селото. Од оваа точка, патеката продолжува во југоисточен правец и низ борова шума слегува до Горно Дупени каде завршува на надморска височина од 910м. Во Горно Дупени ќе биде поставена мала табла со мапа на регионот и сите патеки.

Должина: 9,9 км

Висинска разлика: 395м искачување / 410м спуштање

Почетна и крајна точка: 925м / 910м

Најниска точка: 899 м

Највисока точка: 1261м

Потребно време: 3ч 15мин

Патеката Евла – Горно Дупени воглавно користи постоечки шумски патишта кои делумно се зашумени поради тоа што не се употребуваат често. Потребно е

иницијално кастрење на вегетацијата на обраснатите делови во делот после манастирот Св. Спас и редовно одржување на патеката два пати годишно, во пролет и есен.

Патеката треба да се маркира по целата должина со кнафелцови ознаки и 5 патокази. На почетокот на патеката во Евла ќе има голема информативна табла 140x100цм поставена на дрвена конструкција, додека на крајот во Горно Дупени ќе има мала табла со карта на патеките 80x100цм поставена на дрвена конструкција.

- планинска пешачка патека Евла – врв Црвен Камен

Опис на патеката : Патеката Евла – врв Црвен Камен е пешачка планинска патека на планината Галичица која води од село Евла до врвот Црвен Камен на надморска височина од 1660м. Патеката започнува на влезот од село Евла (926м н.в.) на источна страна од каде е пристапот со асфалтен пат од Ресен, каде ќе биде поставена голема инфо табла. Патеката оди околу 1,7км по шумски пат во северен правец и низ борова па дабова шума искачува по м.в. Васка Дол до височина од 1020м каде се приклучува на шумскиот пат од село Болно. Од оваа точка прво се движи кон запад до м.в. Ливади Ивани и потоа продолжува со искачување кон северозапад. По поминати 5,2 километри се стигнува до манастирот Св. Јован (1270м н.в.) во кој има место за одмор и вода за пиење. По манастирот патеката продолжува со искачување во правец север-северозапад и низ м.в. Татарча Корија полека завлегува во букова шума. На околу 7,6км (1500м н.в.) на м.в. Калено Гумно постојат неколку голи места со отворен поглед кон Преспа каде е предвидена изградба на клупа за одмор. Одовде патеката продолжува низ буковата шума покрај м.в. Петринска Кула во северозападен правец се до километар 9,3 каде излегува од шума и продолжува по шумскиот пат во јужен правец уште 500м. Последниот дел од патеката оди по стара тесна патека во камењарот прво кон југ и во последните 200м кон север се до врвот Црвен Камен (1660м), каде ќе се постави мала табла за локација. На овој сегмент е предвидено поставување на 3-4 ниски дрвени столбови со маркиција. Пред патеката да се искачи на врвот има отворени погледи кон Преспанскиот Регион каде е предвидена изградба на видиковец (покриено одмаралиште).

Должина: 10,5 км

Висинска разлика: 780м искачување / 80м спуштање

Почетна и крајна точка: 925м / 1660м

Најниска точка: 925 м

Највисока точка: 1660м

Потребно време: 4 часа

Патеката Евла – врв Црвен Камен воглавно користи постоечки шумски патишта кои делумно се зашумени поради тоа што не се употребуваат често. Потребно е иницијално кастрење на вегетацијата на обраснатите делови во делот после манастирот Св. Јован и редовно одржување на патеката два пати годишно, во пролет и есен.

Патеката треба да се маркира по целата должина со кнафелцови ознаки и 7 патокази. На почетокот на патеката во Евла ќе има голема информативна табла 140x100cm поставена на дрвена конструкција (ова е истата табла од патеката Евла-Горно Дупени каде ќе се прикажат двете патеки). На врвот ќе има мала табла со локација поставен на столб, а дополнително треба да се постават уште неколку столбови за маркација.

- планинска пешачка патека Сопотско – врв Голем Камен – Златари

Опис на патеката : Патеката Сопотско – врв Голем Камен - Златари е пешачка планинска патека на планината Бигла која води од село Сопотско вреку врвот Голем Камен до село Златари. Патеката започнува од сред село Сопотско на надморска височина од 910м, каде ќе биде поставена голема инфо табла. Патеката се искачува по шумски пат низ дабова шума во североисточен правец под м.в. Мартин Рид. Потоа оди до 1100м н.в. од каде продолжува со искачување во североисточен правец по Шашански Рид и на 4,4 километри стигнува до надморска височина од 1320м каде преоѓа во букова шума. Од оваа точка се оди 700м во источен правец по тесна патека низ шума се до приклучувањето на шумскиот пат од Ѓавато на 1445м н.в. Потоа продолжува со искачување по шумскиот пат во северен правец по границата со општина Битола и после м.в. Киска на 6,3 километри патеката излегува од буковата шума и продолжува по сртот на Бигла во северозападен правец под м.в. Кале се до врвот Голем Камен (1656м). Во подножјето на врвот, од пристапна страна на Сопотско е предвидена изградба на видиковец (покриено одморалиште), а на самиот врв ќе биде поставена мала табла со локација. По врвот, по сртот се продолжува 1км по тесна патека по границата со Демир Хисар во северозападен па северен правец до раскрсницата на земјаните патишта на н.в. од 1524м. Патеката од оваа точка продолжува по земјан пат и завлегува во густа букова шума и генерално во западен правец спушта кон село Златари. На околу 11,5км постои место за одмор (1330м) каде е предвидена изградба на уште едно покриено одморалиште и извор со вода за пиење каде е предвидена изградба на чешма од камен. Од ова место, патеката продолжува со спуштање во југозападен правец низ м.в. Веселкоец и завлегува во дабова шума и преку м.в. У Крс (1099м) се спушта во село Златари (1040м н.в.), каде е предвидена изградба на мала инфо табла.

Должина: 15,1 км

Висинска разлика: 800м искачување / 670м спуштање

Почетна и крајна точка: 910м / 1040м

Најниска точка: 910 м

Највисока точка: 1656м

Потребно време: 5ч 30мин

Патеката Сопотско – врв Голем Камен - Златари воглавно користи постоечки шумски патишта кои делумно се зашумени поради тоа што не се употребуваат често. Потребно е иницијално кастрење на вегетацијата на обраснатите делови во делот од

Сопотско до приклучувањето до патот од Ѓавато и делот пред крајот на патеката во Златари, како и редовно одржување на патеката два пати годишно, во пролет и есен.

Патеката треба да се маркира по целата должина со кнафелцови ознаки и 8 патокази. На почетокот на патеката во Сопотско ќе има голема информативна табла 140x100цм поставена на дрвена конструкција. На врвот ќе има мала табла со локација поставен на столб, а дополнително треба да се постават уште неколку мали столбови за маркиција. Под самиот врв ќе биде изведен видиковец (покриено одмаралиште), а уште еден е планиран и на делот со спуштањето, каде треба да се изгради и чешма од камен. На крајот на патеката во Златари ќе биде поставена мала табла со регионот и патеките со димензии 80x100цм, на дрвена конструкција.

- планинска пешачка патека Подмочани – врв Кодро – Курбиново

Опис на патеката : Патеката Подмочани – врв Кодро - Курбиново е пешачка планинска патека на планината Баба која води од село Подмочани вреку врвот Кодро до село Курбиново. Патеката започнува во Подмочани, на раскрсницата на регионалниот пат Р1308 (Ресен – Маркова Нога) и локалниот пат до Преспанскиот Крст, на надморска височина од 890м. На почетокот на патеката ќе има поставено голема инфо табла со карта на патеката и сите неопходни информации. Во првиот дел патеката оди 2,5км по земјан пат кон североисток и ги поврзува Преспанскиот Крст со манастирот Св. Петка што е првиот сегмент од патеките Свети Води. Манастирот се наоѓа на н.в. од 1073м, а во него има место за одмор и вода за пиење. Патеката продолжува со искачување по стар неупотребуван шумски пат низ дабова и потоа букова шума, преку м.в. Дива Кобила во северен правец по што накратко влегува во зоната на одржливо користење на НП Пелистер. Потоа продолжува во југоисточен правец до километар 6,4 од каде на надморска височина од 1420м шумскиот пат станува обраснат и се претвора во тесна патека. Од оваа точка во должина од 2км се следи трасата на стариот шумски пат низ букова шума до надморска височина од 1610м каде се приклучува на шумскиот пат од Ѓавато. Патеката оди по шумскиот пат околу 600м до раскрсницата со патеката од Маловиште на 1660м н.в. и продолжува уште 300м во северен правец низ зоната на активно управување на НП Пелистер. Одовде скршнува по тесна патека низ шума и од западна страна по стрмен терен излегува од шума и искачува до врвот Кодро (1739м), каде е предвидена мала табла со локација. Од самиот врв и неговото непосредно подножје има погледи кон Битолска и Ресенска страна и тука е предвидена изградба на видиковец (покриено одмаралиште). Од врвот патеката се спушта кон југ и во должина од 600м навлегува во зоната на активно управување на НП Пелистер. Патеката продолжува со спуштање во јужен правец и повторно навлегува во букова шума и по околу 3,5км стигнува до место за одмор со клупа каде има извор на вода за пиење наречен Сребрена Вода (1530м н.в.). Од оваа точка продолжува со спуштање во западен правец и на 15-тиот километар на надморска височина од 1330м, под м.в. Грубанец кратко излегува од шумата каде се отвараат погледи кон Преспанско Езеро. На оваа точка е предвидена изградба на клупа за одмор. Патеката продолжува 500м кон запад и се вкрстува со патеката Св. Илија-Св.Ѓорѓи и во јужен правец преку м.в. Згрилец се спушта низ борова шума до километар 17,5 каде на надморска височина од 1099м се одвојува од другата патека и продолжува во југозападен правец до село Курбиново (960м). На крајот од патеката е предвидена изградба на мала инфо табла со мапа на регионот.

Должина: 19 км

Висинска разлика: 900м искачување / 830м спуштање

Почетна и крајна точка: 890м / 960м

Најниска точка: 890 м

Највисока точка: 1739м

Потребно време: 7 часа

Патеката Подмочани – врв Кодро - Курбиново воглавно користи постоечки шумски патишта кои делумно се зашумени поради тоа што не се употребуваат често. Потребно е иницијално кастрење на вегетацијата на обраснатите делови во делот од 5-ти до 8-ми километар и редовно одржување на патеката два пати годишно, во пролет и есен.

Патеката треба да се маркира по целата должина со кнафелцови ознаки и 11 патокази. На почетокот на патеката во Подмочани ќе има голема информативна табла 140x100цм поставена на дрвена конструкција. На врвот ќе има мала табла со локација поставена на столб, а дополнително треба да се постават уште неколку мали столбови за маркација. Под самиот врв е планирана изградба на видиковец (покриено одмаралиште), а на 15км клупа. На крајот на патеката во Курбиново ќе биде поставена мала табла со регионот и патеките со димензии 80x100цм, на дрвена конструкција.

- планинска пешачка патека Грнчари – Сливница

Опис на патеката : Патеката Грнчари - Сливница е пешачка планинска патека на планината Баба која води од селото Грнчари до Сливница Златари и минува по два сегменти од Светите Води (манастир Св.Илија Грнчари – црква Св.Ѓорѓи и Св.Ѓорѓи – манастир Сливница). Патеката започнува на надморска височина од 885м во Грнчари, на раскрсницата на регионалниот пат Р1308 (Ресен – Маркова Нога) и локалниот пат за манастирот Св. Илија. На почетокот на патеката ќе има поставено голема инфо табла со карта на патеката и сите неопходни информации. Патеката се движи во источен правец и по 600м излегува од селото и продолжува во ист правец по стар земјан пат по ридот меѓу м.в. Горни Лозја и м.в. Рудина. Патеката искачува по гол рид каде ќе бидат поставени 10-тина мали столбови за маркација. По вториот километар патеката продолжува кон исток-југоисток и на 3,3км на надморска височина од 1105м на м.в. Блаштојне се поврзува со локалниот пат од Грнчари, кратко го следи асфалтниот пат и потоа по земјан пат низ дабова шума стигнува во манастирот Св. Илија. Манастирот се наоѓа на оддалеченост од 3,8км од Грнчари и во него има место за одмор и вода за пиење. Манастирот е стара средновековна градба која датира од 13-тиот век, а освен црквата, постојат нови конаци, манастирска трпезарија, фурна, камбанарија и чешма со лековита вода. Од манастирот патеката продолжува 900м кон југ и по м.в. Голушки, на н.в. од 1150м се поврзува со шумскиот пат од Рајца. Потоа продолжува во југоисточен правец до 6-тиот километар на н.в. од 1280м каде навлегува во борова шума и се вкрстува со патеката која води од врвот Кодро до Курбиново која ја следи надолу по м.в. Згрилец до 8-миот километар (1099м н.в.). Од оваа точка патеката излегува од шума, врти кон исток и полека спушта уште 500м до

црквата Св. Ѓорѓи над село Курбиново. Во атарот на црквата има мало место за одмор и вода за пиење. Црквата Св. Ѓорѓи е една од најзначајните средновековни цркви во Македонија во однос на фрескописот. Црквата е најголемата еднокорабна црква во државата, изградена и живописана во 1191 година. Фреските се одликуваат со нови елементи за тој период, чувството за реалноста на внатрешните доживувања на личностите во драматичните сцени, како што се страдањата на Христос. Од црквата Св. Ѓорѓи, патеката ја минува Курбинска Река и продолжува со искачување во југоисточен правец низ дабова и букова шума по тесна шумска патека до 11-тиот километар каде стигнува во манастирот Рождество на Пресвета Богородица во Сливница (н.в. 1245м). Манастирот во Сливница е исто така стар средновековен манастир изграден и живописан во 1607 година, со прекрасно опкружување, конаци, место за одмор и вода за пиење. Патеката продолжува во југозападен правец и искачува преку букова шума до 1310м, за потоа по стар шумски пат да продолжи со спуштање во правец на село Сливница. Патот надолу пружа отворени погледи кон Преспанското Езеро. На 12,8 километри (1142м н.в.) патеката го пресекува асфалтниот пат за манастирот, преку м.в. Рамниње продолжува со спуштање и стигнува од јужна страна на село Сливница. Крајната точка е средсело на н.в. од 940м каде ќе биде поставена мала табла со мапа на регионот.

Должина: 14,6 км

Висинска разлика: 675м искачување / 620м спуштање

Почетна и крајна точка: 885м / 940м

Најниска точка: 885 м

Највисока точка: 1310м

Потребно време: 5 часа

Патеката Грнчари – Сливница воглавно користи постоечки шумски патишта и патеки кои се употребуваат често. Потребно е редовно одржување на патеката два пати годишно, во пролет и есен.

Патеката треба да се маркира по целата должина со кнафелцови ознаки и 11 патокази. На почетокот на патеката во Грнчари ќе има голема информативна табла 140x100цм поставена на дрвена конструкција. По излез од селото ќе треба да се постават 10 мали столбови за маркиција. На крајот на патеката во Сливница ќе биде поставена мала табла со регионот и патеките со димензии 80x100цм, на дрвена конструкција.

- велосипедска патека Коњско - Ресен - Маркова Нога

Опис на патеката : Патеката Коњско - Ресен - Маркова Нога е велосипедска патека која во 50% се движи по неасфалтирани шумски патишта во рамничарски и планински предели и во останатите 50% по асфалтни патишта и велосипедски патеки. За патеката е препорачана употреба на планински велосипед, или барем хибриден велосипед со предна суспензија.

Патеката започнува во село Коњско (850м н.в.), на најоддалечената точка во јужниот дел на општина Ресен во близина на границата со Албанија каде ќе биде поставена првата голема инфо табла. Се движи во северозападен правец низ дабова шума по Пречна планина во зоната на активно управување на НП Галичица и искачува преку м.в. Топола до м.в. Ќошон каде пред 5-тиот километар стигнува до надморска височина од 1017м. Од оваа точка почнува со спуштање и после 7-миот километар кратко навлегува во зоната на одржливо користење на НП Галичица и стигнува пред црквата „Успение на Света Богородица“ на н.в. од 850м од каде излегува од НП Галичица. Првата половина од оваа делница оди по земјан шумски пат, додека од м.в. Топола веќе е започнато асфалтирање на патот кон Стење и до средина на 2026 година е планирано целата делница да биде под асфалт.

Патеката потоа по границата со паркот, покрај м.в. Блато продолжува покрај езеро по уредена велосипедска патека до Стење од каде продолжува по стариот пат за одмаралиштето „Царина“ каде повторно накратко влегува во зоната на одржливо користење на НП Галичица. По одмаралиштето Царина, патеката продолжува во правец север-североисток и на 12,5км патеката се приклучува на регионалниот пат од Стење Р1307 и продолжува покрај езеро. Во близина на м.в. Черти Камен повторно влегува во зоната на одржливо користење на НП Галичица, продолжува покрај одмаралиштето „Отешево“, по хотелот Лејк Вју излегува од паркот и продолжува до населбата Сирхан на 18,4км од почетокот, каде под црквата Св. Недела има мало место за одмор и вода за пиење. Од ова место патеката се одвојува од регионалниот пат и продолжува 2,5км по земјан пат низ јаболковите насади по границата со Паркот на природата „Езерани“, накратко се приклучува на регионалниот пат Р1307 и на м.в. Трноец се одвојува лево кон север и продолжува по локалниот асфалтен пат кон Прељубје (од оваа почка ќе постои крак кој преку Горно Перово и Дрмени повторно се приклучува на велосипедската патека во Езерани). Патеката продолжува кон север по асфалтен пат околу 1км и после м.в. Црна Земја се одвојува и по земјан пат во северозападен правец преку ридот викан Грмашница низ дабова шума искачува до село Лавци (940м н.в.). Одовде патеката со спуштање кратко го следи локалниот асфалтен пат кон Дрмени, се исклучува и по земјан пат кон север се движи низ јаболкови насади, минува покрај манастирот Св. Петка каде има место за одмор и вода за пиење (887м н.в.). Патеката продолжува низ јаболковите насади и искачува прво во северозападен па североисточен правец и по 30-тиот километар стигнува до Горно Дупени на надморска височина од 910м. Потоа продолжува во северен, па северозападен правец и на 33-тиот километар стигнува во селото Евла (940м н.в.). Во подолжение патеката кон исток го следи локалниот асфалтен пат кон Ресен и се спушта до 840м н.в., па во северозападен правец продолжува кон селото Болно до 38-миот километар. Од оваа точка, патеката продолжува со искачување кон североисток, минува покрај манастирот Св. Наум каде има место за одмор и вода за пиење и продолжува низ борова шума низ м.в. Починалиште до надморска височина од 988м од каде спушта до средното училиште „Цар Самоил“ во Ресен. Патеката продолжува со спуштање по асфалтен пат и по улиците „Кузман Јосифовски“ и „Таше Милошевски“ стигнува до плоштадот во Ресен (н.в. 885м) каде ќе биде поставена втората голема инфо табла.

Од градот Ресен, патеката оди по улиците „11 Октомври“ па „29 Ноември“, покрај Сарајот до фабриката Свислион-Агроплод од каде продолжува во северен правец по улица „4 Јули“ до раскрсницата на патот за Златари. Од оваа точка кратко го следи

афалтниот пат, кај фармата за кокошки се исклучува кон север и се движи по земјан пат низ јаболкови насади, покрај м.в. Требеница и црквата Св. Никола во Јанковец до 47-миот километар. Од оваа точка патеката влегува во дабова шума и во североисточен правец искачува под м.в. Средни Рид, ја минува Шешинска Река и по 51-виот километар кај м.в. Лажишта стигнува до н.в. од 1078м што е највисоката точка на целата патека. Одовде започнува со спуштање кон југ и по 2,5км стигнува до село Златари на н.в. од 1037м, од каде го следи асфалтниот пат за Ресен во должина од 1км и повторно се исклучува на земјан пат. Патеката се движи кон југ и низ дабова и борова шума продолжува со спуштање до 52-риот километар, до селото Сопотско на надморска височина од 912м. Од оваа точка патеката минува низ средсело и продолжува кон запад по шумски пат, повторно низ дабова и борова шума, се искачува до н.в. од 970м и потоа продолжува со спуштање до Преспатекс во Ресен. Патеката минува низ Ресен и се исклучува кон југ по регионалниот пат Р1307 во правец на Царев Двор и по 64-тиот километар кај место викано Рибник (878м н.в.) продолжува со благо спуштање по земјан пат низ јаболкови насади покрај м.в. Ула Угорница и Градник до село Горна Бела Црква (865м). Од селото се приклучува на регионалниот пат Р1101 и во југозападен правец се движи до селото Царев Двор, па потоа по локалниот асфалтен пат во југоисточен правец на 72-риот километар стигнува до селото Езерани. Одовде по јаболкови насади продолжува во источен правец и по земјан пат стигнува до селото Подмочани, од каде во дено продолжува по регионалниот пат Р1308 во јужен правец и по него се движи до до 77-миот километар. Од оваа точка, патеката се исклучува од асфалтниот пат и продолжува по насипот во западен правец до м.в. Ружин каде влегува во зоната на активно управување во Паркот на Природата „Езерани“ (н.в. 850м). Во овој потег е предвидено кастрење на вегетацијата и порамнување на патот за овозможување полесен пристап во случај на пожар. Патеката потоа продолжува во зоната на активно управување по земјан пат до браната и потоа преку набљудувачницата за птици во југоисточен правец излегува од паркот и по 82-риот километар стигнува во Асамати. Од ова место патеката продолжува покрај езеро по локален асфалтен пат во правец југ-југоисток до летувалиштето „Претор“ од каде се префрлува на уредена асфалтна велосипедска патека и преку м.в. Лесковник и м.в. Под Лозја на 89-тиот километар стигнува до автокампот „Крани“. Одовде патеката оди кеатко по асфалтен пат до хотел „МВР“ на м.в. Зверинец од каде во југоисточен правец по земјан пат низ јаболкови насади на н.в. од 860-870м продолжува низ м.в. Метилеец и кај м.в. Маџара на 94,5км доаѓа до локалниот асфалтен пат за село Наколец. Потоа патеката продолжува кон исток по локалниот пат до село Љубојно на н.в. од 920м од каде се спушта во селото Долно Дупени од каде преку м.в. Гушајца стигнува до крајната дестинација, Маркова Нога на н.в. од 860м, каде ќе биде поставена третата голема инфо табла.

Патеката е поделена на 3 дела:

1. Ресен – Коњско (и обратно) – должина 42км со мешани патеки по асфалт, уредени велосипедски патеки и земјани патишта во рамничарски предели
2. Ресен – Златари – Сопотско – Ресен (и обратно) – должина 20км по земјани патишта во планински предели погодни за планински велосипедизам
3. Ресен – Маркова Нога (и обратно) – должина 40км со мешани патеки по асфалт, уредени велосипедски патеки и земјани патишта во рамничарски предели

04 Мај 2026 година „СЛУЖБЕН ГЛАСНИК“ бр.5

Должина: 102 км (+крак за Езерани 7км – вкупно 107км)

Висинска разлика: 950м искачување / 940м спуштање

Почетна и крајна точка: 850м / 860м

Најниска точка: 850 м

Највисока точка: 1078м

Потребно време: 6-7 часа

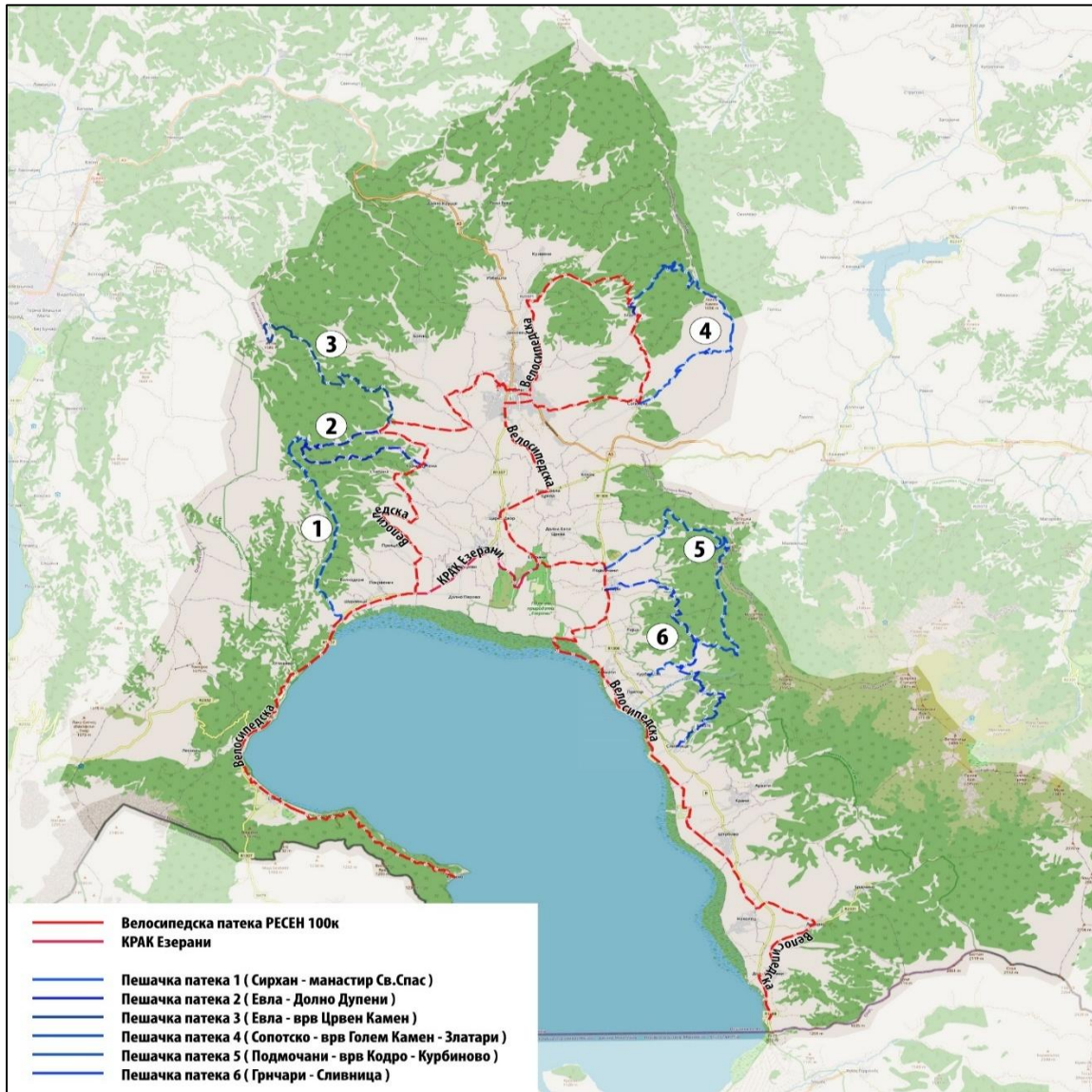
Патеката Коњско - Ресен - Маркова Нога воглавно користи постоечки асфалтни и неасфалтирани/шумски патишта, како и уредени асфалтирани велосипедски патеки. Дел од неасфалтираните односно шумски патишта се во предели каде е потребно иницијално уредување на подлогата и кастрење на вегетацијата на деловите од патиштата кои не се користат редовно. Потребно е редовно одржување на патеката два пати годишно, во пролет и есен.

Патеката треба да се маркира во двата правци по целата должина со посебни вело маркиции и патокази. Големи информативни табли 140x100цм поставени на дрвена конструкција ќе има на 3 локации: Коњско, Ресен и Маркова Нога. Мали инфо табли со мапа на регионот ќе има на повеќе локации:

- Стење (приклучка на регионален пат Р1307 од Албанија)
- Над Царина (раскрсница на регионален пат Р1307 од Албанија и Стење со регионален пат Р2332 од Галичица)
- Царев Двор (каде имаме сместување и изнајмување велосипеди)
- Ресен (раскрсница на Е65 со Р1307, патен правец Битола-Охрид)
- Макази (приклучка на стар пат од Битола)
- Летувалиште Претор и камп Крани (голем проток на туристи)

Регионалниот пат Р1308 од Ресен кон Маркова Нога е покриен со табла од пешачките патеки во Подмочани/Грнчари.

Графички прилог :



Реализацијата на програмата согласно проектот ЕУ за Преспа – Обнова на природните ресурси и зајакнување на обновливото земјоделство и туризам, проектот е финансиран од Европската Унија, а спроведен од програмата за развој на Обединетите нации.

Програмата влегува во сила со денот на објавување во „Службен Гласник на Општина Ресен“.

СОВЕТ НА ОПШТИНА РЕСЕН

Бр.08–1282/10
30.04.2026 година
Р е с е н

Претседател
Коста Замановски с.р

8.

Врз основа на член 50 став 1 точка 3 од Законот за локална самоуправа („Службен весник на РМ“ бр.5/02 и „Службен весник на РСМ“ бр.202/24), а во врска со член 71 став 1 алинеа 3 од Статутот на Општина Ресен („Службен гласник на Општина Ресен“ бр.7/10, 13/13, 8/15, 11/15 и 10/21) донесувам

ЗАКЛУЧОК

за објавување на Одлука за донесување на ГОДИШНАТА ПРОГРАМА ЗА ЗАШТИТА НА ПРИРОДАТА во споменик на природата Преспанското Езеро за 2026 година

Се објавува Одлука за донесување на ГОДИШНАТА ПРОГРАМА ЗА ЗАШТИТА НА ПРИРОДАТА во споменик на природата Преспанското Езеро за 2026 година, што Советот на Општина Ресен ја донесе на седницата одржана на 30.04.2026 година.

Бр.09-1374/8
04.05.2026 година
Р е с е н

Градоначалник
Јован Тозиевски с.р

Врз основа на член 36 став (1) точка 15 од Законот за локална самоуправа („Службен весник на Република Македонија“ број 5/02 и „Службен весник на Република Северна Македонија“ број 202/24) и врз основа на Законот за прогласување на Преспанското Езеро за споменик на природата („Службен весник на Република Македонија“ бр.51/11 и 79/13), како и членот 98 од Законот за заштита на природата („Службен весник на Република Македонија“ број 67/2004, 14/2006, 84/2007, 35/2010, 47/2011, 148/2011, 59/2012, 13/2013, 163/2013, 41/2014, 146/2015, 39/2016, 63/2016, 113/2018 и „Службен весник на Република Северна Македонија“ број 157/21 и 3/25) и во согласност со Правилникот за содржината на плановите за управување со заштитените подрачја и годишните програми за заштита на природата („Службен весник на Република Македонија“ број 26/2012) и член 16 став (1) точка 2 и член 23 став (1) точка 8 од Статутот на Општина Ресен („Службен гласник на Општина Ресен“ број 7/10, 13/13, 8/15, 11/15 и 10/21), Советот на Општина Ресен на седницата одржана на 30.04.2026 година, ја донесе следната

ОДЛУКА

За донесување на ГОДИШНАТА ПРОГРАМА ЗА
ЗАШТИТА НА ПРИРОДАТА во споменик на природата
Преспанското Езеро за 2026 година

Член 1

Со оваа одлука, Советот на Општина Ресен ја донесе ГОДИШНАТА ПРОГРАМА ЗА ЗАШТИТА НА ПРИРОДАТА во споменик на природата Преспанското Езеро за 2026 година.

Член 2

Годишната програма за заштита на природата во споменик на природата Преспанското Езеро за 2026 година е плански документ во кој субјектот, задолжен за работите на управување со заштитеното подрачје, ги планира мерките и активностите за заштита на природното наследство.

Член 3

Согласноста на Министерството за животна средина и просторно планирање на ГОДИШНАТА ПРОГРАМА ЗА ЗАШТИТА НА ПРИРОДАТА во споменик на природата Преспанското Езеро за 2026 година, заведена е во архивата на Министерството за животна средина и просторно планирање под број 11-981/2 од 01.04.2026 година, Наш архивски број 09-371/2 од 14.04.2026 година.

Член 4

Врз основа на Законот за прогласување на Преспанското Езеро за споменик на природата („Службен весник на Република Македонија“ бр.51/11 и 79/13) со заштитеното подрачје управува Општина Ресен (Плоштад Цар Самоил број 20, 7310, Ресен), како единствен субјект задолжен за вршење на работите на управувањето, изготвува годишна програма за заштита на природата.

Член 5

Годишната програма за заштита на природата во споменик на природата (СППЕ) за 2026 година е изготвена врз основа на обврската која произлегува од член 98 став (1) и став (6) од Законот за заштита на природата (“Службен весник на Република Македонија,, број 67/04, 14/06, 84/07, 35/10, 47/11, 148/11, 59/12, 13/13, 163/13, 41/14, 146/15, 39/16, 63/16, 113/18 и “Службен весник на Република Северна Македонија,, број 157/21 и 3/25), како и согласно член 7 став (4) од Правилникот за содржината на плановите за управување со заштитените подрачја и годишните програми за заштита на природата (“Службен весник на Република Македонија,, број 26/12).

Член 6

Годишната програма за заштита на природата содржи:

- акции кои треба да се спроведат во рамките на секоја програма и/или подпрограма од планот за управување во тековната година со индикатор за спроведување на акцијата и одговорно лице/тело за спроведување;
- потребни човечки ресурси и опрема, како и потребни обуки за реализирање на акциите;
- потребни финансии за спроведување на секоја акција (посебно плати за вработените и тековно одржување/трошоци);
- планирани активности за соработка/консултации со засегнатите страни;
- тековни проекти или проекти кои се очекува да започнат во тековната година;
- други активности во заштитеното подрачје; и
- други извори на финансирање.

Член 7

Секторот за животна средина при Општина Ресен, ќе ги координира и спроведува активностите и мерките кои се предвидени во годишната програма за заштита на природата во СППЕ за 2026 година согласно приоритетите кои се составен дел на планот за реализација.

Член 8

Годишната програма за заштита на природата во СППЕ за 2026 година е составен дел на оваа одлука.

04 Мај 2026 година „СЛУЖБЕН ГЛАСНИК“ бр.5

Член 9

Оваа одлука влегува во сила осмиот ден од денот на објавување во “Службен гласник на Општина Ресен“

СОВЕТ НА ОПШТИНА РЕСЕН

Бр.08-1282/11
30.04.2026 година
Р е с е н

Претседател
Коста Замановски с.р



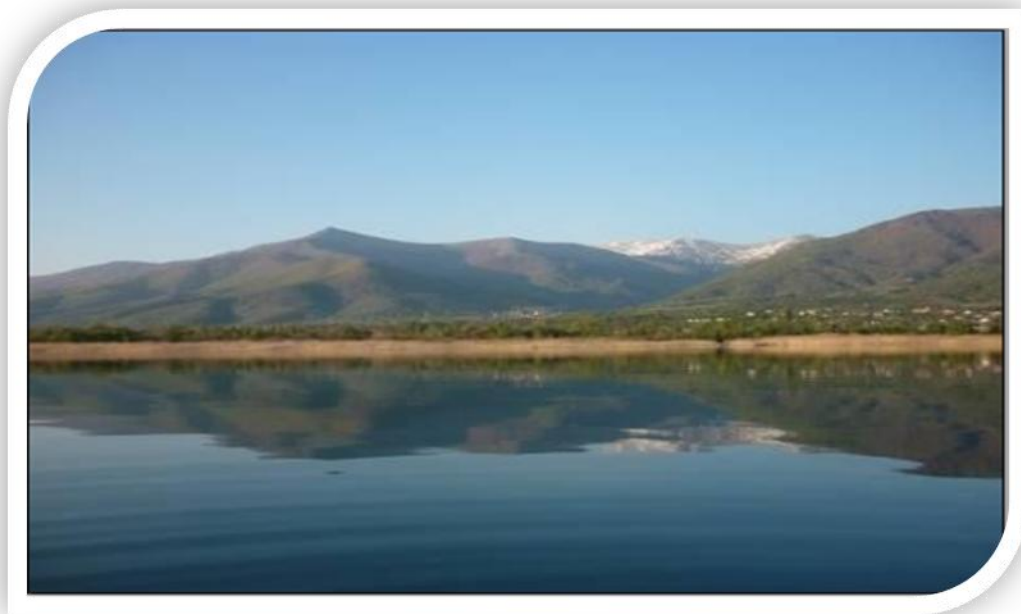
**ГОДИШНА ПРОГРАМА ЗА ЗАШТИТА
НА ПРИРОДАТА
во споменик на природата
Преспанското Езеро за 2026 година**



Јануари, 2026 година

ГОДИШНА ПРОГРАМА ЗА ЗАШТИТА НА ПРИРОДАТА

**во споменик на природата
Преспанското Езеро за 2026 година**



Споменик на природата Преспанско Езеро



ПРОГРАМА ЗА ЗАШТИТА НА ПРИРОДАТА во споменик на природата Преспанското Езеро за 2026 година

I. ВОВЕД

Република Северна Македонија, земја во срцето на Балканскиот Полуостров, се одликува со богати и разновидни природни предели, кои опфаќаат величествени планини, прекрасни езера, пространи шуми и извонредна разновидност на флора и фауна. Ова природно богатство не само што го дефинира единствениот еколошки идентитет на земјата, туку обезбедува и непроценливи екосистемски услуги кои можат да ја поткрепат нејзината економска благосостојба и квалитетот на живот на нејзините граѓани. Признавајќи ја вредноста и важноста на своето природно наследство, Северна Македонија, во текот на изминатите децении, прогресивно воспостави правна и институционална рамка насочена кон зачувување на својата биоразновидност и природни ресурси.

Заштитата на природата во Северна Македонија е длабоко вкоренета во основните принципи на државата, при што заштитата на животната средина и природата е експлицитно вградена како фундаментална вредност во македонскиот Устав. Оваа уставна посветеност е дополнително елаборирана и операционализирана преку клучни законски акти, особено Законот за животна средина и Законот за заштита на природата (ЗЗП). Овие закони служат како основа за низа мерки наменети за заштита на дивите видови, нивните живеалишта, чувствителните екосистеми и поширокото природно наследство. Тие ја нагласуваат проактивната проценка на заканите за биоразновидноста и промовирањето на одржливо користење на ресурсите, поставувајќи ја основата за воспоставување и ефективно управување со заштитените подрачја и спречување на штетни активности кои би можеле да го загорзат еколошкиот интегритет.

Понатаму, посветеноста на Северна Македонија кон заштитата на природата се протега надвор од нејзините национални граници, одразувајќи силна посветеност на меѓународното управување со животната средина и природата. Земјата е потписничка на бројни меѓународни конвенции и договори, вклучувајќи ги Бернската, Бонската и Рамсарската конвенција, кои ја нагласуваат нејзината одговорност да придонесе кон глобалните напори за зачувување на биолошката разновидност и одржливиот развој. Паралелно со овие меѓународни обврски, националните стратешки документи како што се Националната стратегија за заштита на природата (2017-2027) и Националната стратегија и акциски план за биодиверзитет (2018-2023) артикулираат амбициозни цели. Овие стратегии имаат цел да ја заштитат и следат георазновидноста, биолошката разновидност и пејзажната разновидност, залагајќи се за интегрирање на принципите за заштита на природата низ различни економски сектори и промовирање на одржливо користење на природните ресурси. Овие национални рамки, исто така, го приоритизираат усогласувањето на домашното законодавство со еколошкото право на Европската Унија, особено Директивите за птици и живеалишта, додека Северна Македонија се движи по својот пат кон пристапување во ЕУ.

Заштитата на природата претставува сет на мерки и активности кои се детално елаборирани, со утврден приоритет и дефинирана временска рамка на спроведување, пропратени со проектирани финансиски потреби за нивната имплементација и човечки ресурси за реализација на истите. Мерките и активностите треба да се интегрални со дефинирани чинители, насочени кон спречување на загрозување и деградација на природта, природните вредности и природната разновидност.

Основното начело на моделот на управување треба да се темели на управувачки мерки кои би промовирале развој на социо – економски бенефити од една стран и интересот на заштитата од друга страна без да дојде до конфликтни ситуации помеѓу целите на управувањето и без да ги наруши виталните функции на екосистемот и животната средина. Заштитата, чувањето и одржливото управување со заштитените подрачја се спроведуваат врз основа на меѓународни конвенции, директиви, национални закони и подзаконски акти и прописи и сето тоа е во согласност со Планот за управување со заштитеното подрачја.

Заштитените подрачја во Преспанскиот регион

1. СП Преспанско Езеро

Категорија III – Споменик на природата

Дел на природата со една или повеќе природни карактеристики и специфични, загорени или ретки обележја, својства или форми и има посебна научна, културна, воспитнообразовна, духовна, естетска и/или туристичка вредност и функција. Тоа се: езера, реки, клисури, водопади, извори, пештери, формации на карпи, геолошки профили, минерали и кристали, фосили, ретки или автохтони дрвја и грмушки со голема старост како и ограничени мали подрачја на ендемски и ретки животински или растителни заедници.

Начин на управување:

- Обезбедување трајно зачувување и заштита на природните карактеристики и специфичните, загорените или ретките обележја, својства или форми; и
- Спроведување научни истражувања и воспитно-образовни активности.

2. ПП Езерани

Категорија IV – Парк на природата

Подрачје кое поседува еден или повеќе изворни, ретки и карактеристични компоненти на природата (растителни, габни и животински видови и заедници, релјефни форми, хидролошки вредности и друго). Може да биде ботанички, зоолошки, геолошки, геоморфолошки и хидролошки.

Начин на управување:

- Одржување на потребните услови за заштита на значајните видови, популации и заедници или физичко-географските карактеристики;
- Спроведување научни истражувања и следење на состојбите поврзани со одржливото користење на природните ресурси; и
- Определување посебни места во подрачјето заради спроведување воспитно-образовни активности и управување со дивите видови.

КРАТЕНКИ

АД	Акционерско друштво
ДЗС	Државен завод за статистика
ГИС	Географски информациски системи
GEF	Глобален фонд за животна средина
ЕУ	Европска Унија
EUNIS	Европски Информациски систем на природата
ЕЕА	Европска агенција за животна средина
ИЗИИС	Институт за земјотресно инженерство и инженерска сеизмологија
ИВА	Important Bird Area
ИРА	Important Planet Area
IUCN	Меѓународна унија за заштита на природата
ОР	Општина Ресен
МЗШВ	Министерство за земјоделство, шумарство и водостопанство
МЖСПП	Министерство за животна средина и просторно планирање
МАК-НЕН	Македонска национална еколошка мрежа
НВО	Невладини организации
НП	Национален парк
ОВЖС	Оценка на влијанијата врз животната средина
ПЗО	Посебно заштитените области
ППЗ	Посебни подрачја на зачувување
ПД	Подрачје на дивина
ПП	Парк на природата
ППЕ	Парк на природата Езерани
ПНП	Повеќенаменско подрачје
РСМ	Република Северна Македонија
СПР	Строг природен резерват
СП	Споменик на природата
СППЕ	Споменик на природата Преспанско Езеро
ЗПр	Заштитен предел
ЗАУ	Зона на активно управување
ЗОУ	Зона на одржливо управување
ЗСЗ	Зона на строга заштита
ЗЗП	Закон за заштита на природата
ЗРП	Значајни растителни подрачја
ЗОЛ	Значајни орнитолошки локалитети
SDC	Швацарската агенција за развој и соработка
УНЕП	Програма на Обединетите Нации за животната средина
УНДП	Програма на Обединетите Нации за развој
ПОНТ	Преспа – Охрид фонд за природа
HWRP	Програма за хидрологија и водни ресурси
WWF	Светски фонд за дива природа
WDPA	Светска база на податоци за заштитени подрачја

СОДРЖИНА

I. Преглед на меѓународни практики во управување со заштитените подрачје

1. Дефиниција и категорија
- 1.1. Дефиниција на заштитеното подрачје според – IUNC
- 1.2. Категории на заштитените подрачја според – IUNC
- 1.3. Дефиниција на управување
- 1.4. Видови на управување според – IUNC
- 1.5. Облици на учество на јавноста

II. Преглед на правната рамка за заштита на природата

2. Правна рамка за заштита на природата
- 2.1. Национална регулатива за заштита на природата
- 2.2. ЕУ законодавство за заштита на природата
- 2.3. Меѓународни конвенции за заштита на природно наследство
- 2.4. Надлежни државни органи за заштита на природата

III. Планот за управување со СП Преспанско Езеро (2024 - 2033)

3. Заштитеното подрачје СП Преспанско Езеро
- 3.1. Опис на заштитеното подрачје СП Преспанско Езеро
- 3.2. Ресурси и инфраструктура за управување
- 3.3. Визија на СП Преспанско Езеро
- 3.4. Зони во СП Преспанско Езеро
- 3.5. Програми, подпрограми и цели
- 3.6. Планирани активности во 2026 година

IV. Финансирање на програмата

I. ПРЕГЛЕД НА МЕЃУНАРОДНИ ПРАКТИКИ ВО УПРАВУВАЊЕ СО ЗАШТИТЕНИТЕ ПОДРАЧЈА

1. Дефиниција и категорија

1.1. Дефиниција на заштитеното подрачје според – IUNC

Заштитено подрачје претставува “копнена и/или водна површина наменета за заштита и одржување на биолошката разновидност и на природните и придружните културни ресурси, кое се управува преку правни и други ефикасни мерки” - (според IUCN 1994, Меѓународна унија за заштита на природа).

Заштитено подрачје е географско подрачје со точно дефинирани граници кое има статус признаен и утврден со закон или друг правен акт и е прогласено за заштитено подрачје заради остварување на долгорочна заштита и унапредување преку преземање на правни и други мерки, а со цел за постигнување на целите на зачувување на природата, продолжување на функцијата на екосистемот и со него поврзаните културни вредности (според Законот за заштита на природата).

1.2. Категории на заштитените подрачја според – IUNC

Со член 66 од ЗЗП се прифатени 6 (шест) категории за заштитени подрачја, усогласени со категоризација на Меѓународната унија за заштита на природата (IUNC):

- Категорија I

Ia – Строг природен резерват

Iб – Подрачје на дивина

- Категорија II – Национален парк
- Категорија III – Споменик на природата
- Категорија IV – Парк на природата
- Категорија V – Заштитен предел
- Категорија VI – Повеќенаменско подрачје

1.3. Дефиниција на управување

Управувањето со заштитеното подрачје подразбира спроведување на низа од мерки и активности потребни за долгорочна заштита и чување на природните вредности на подрачјето.

1.4. Видови на управување според – IUNC

- Државно управување;
- Заедничко управување;
- Приватно управување; и
- Управување од страна на локалните заедници.

Државното управување е во надлежност на министерства – агенции, државни органи, тела за управување на регионално или локално ниво како и ЕЛС. СП Преспанското Езеро се управув од ЕЛС Општина Ресен.

Заедничко управување претставува управување преку соработка помеѓу државните органи, ЕЛС, локалното население и приватниот сектор.

Приватното управување тоа е управување кое го спроведува приватниот сектор, НВО-и, научни институции, задруги и сл.

Управувањето од страна на локалните заедници, односно, управување од страна на сопствениците на земјиштето во рамките на заштитеното подрачје.

1.5. Облици на учество на јавноста

Учество на јавноста значи дека јавноста, засегнатите страни и НВО-и имаат влијание на планирањето, донесување и реализација на плановите за управување. Тоа е еден од основните права на сите граѓани во Северна Македонија и државите на ЕУ покрај правото на информирање за состојбите во животната средина и заштита на природата.

Практикување на учеството на сите заинтересирани страни во планирањето и управувањето со заштитеното подрачје претставува можност за унапредување на еколошката, економската и соционалната интеграција и работа на одржлив развој и заштита на подрачјето.

Учество на јавноста се реализира преку:

- **Информирање** – пристап до сите информации;
- **Консултации** – засегнатите страни информирани се за процесот на управувањето и се бара нивното размислување;
- **Заедничко одлучување** – засегнатите/заинтересираните страни земаат директно учество во процесот на планирање, одлучување и донесување на одлуки; и
- **Заедничко делување** – спроведување на процесот на заедничко одлучување.

II. ПРЕГЛЕД НА ПРАВНАТА РАМКА ЗА ЗАШТИТА НА ПРИРОДАТА

2. Правна рамка за заштита на природата

2.1. Национална регулатива за заштита на природата

Заштитата и унапредувањето на животната средина и на природата се утврдени како темелна вредност во **Уставот на РСМ**. Уставот ги определува природните богатства, животинскиот и растителниот свет како добра од општ интерес и предвидува нивна посебна заштита. Од Уставот произлегува правото на здрава животна средина за граѓаните и обврската за унапредување и заштита на животната средина и природата.

Остварувањето на правото на граѓаните на здрава животна средина е пропишано во **Законот за животната средина**. Во овој закон се уредуваат правата и обврските на сите институции, правни и физички лица, за обезбедување на заштита и унапредување на квалитетот и состојбата на медиумите на животната средина: почвата, водата, воздухот, на биолошката разновидност и други природни богатства, како и мерките за заштита од негативното влијание од човекот врз климатските системи. Со овој закон се утврдува дека заштитата и унапредувањето на животната средина е дејност од јавен интерес.

Системот на заштита на природата е уреден со **Законот за заштита на природата (ЗЗП)**. Заштитата на природата се остварува преку воспоставување и спроведување на мерки и активности за заштита на дивите видови, нивните живеалишта и екосистемите, карактеристични вредности на пределот, природните наследства и природните реткости. **Според ЗЗП**, утврдувањето на компонентите на биолошката и пределската разновидност и нивната загрозеност е неопходен предуслов за да се преземат мерки за заштита на природата, како и да се обезбедат услови за одржливо и рационално користење на природното богатство. Заради заштита на биолошката разновидност во рамките на природните живеалишта, **ЗЗП** предвидува воспоставување на систем на заштитени подрачја и нивно интегрирано управување. Во **ЗЗП** се пропишани и мерки за спречување на штетни дејствија на физички и правни лица што ја загрозуваат природата. За исполнување на стратешките определби за заштита на природата, **ЗЗП** предвидува донесување на Национална стратегија за заштита на природата од страна на Владата на РСМ.

Дел од националната правна рамка што директно влијае на спроведувањето на **ЗЗП**, исполнување на националните стратешки цели за заштита на природата и обврските од меѓународните договори се и Законот за шумите, Законот за водите, Законот за ловство, Законот за рибарство и аквакултура, Законот за пасишта, Законот за експлоатација на минерални сировини, Законот за градење, Законот за енергетика, Законот за просторно и урбанистичко планирање, Законот за почвите, Законот за квалитет на амбиентниот воздух, Законот за управување со отпад и други. Спроведувањето на овие закони е во надлежност на ресорните министерства, општините и други институции, поради што е неопходно да се воспостави функционална меѓу-институционална соработка.

2.2. ЕУ законодавство за заштита на природата

Со цел да се обезбеди заштита на природата, националната правна рамка треба да се усогласи со **законодавството на ЕУ** со кое се обезбедува заштита на природата, како што се Директива за заштита на дивите видови птици и Директива за заштита на природните живеалишта и дивата фауна и флора. Заштитата на медиумите на животната средина треба да биде усогласена со Рамковната Директива за води, Директивата за квалитет за амбиентен воздух, и сето директиви и регулативи релевантни за почвите: Рамковна Директива за отпад, Директива за еколошка одговорност, Директива за индустриски емисии, Регулација за ѓубрива, Регулација за користење на земјиште и шумарство и Политиката за земјоделство.

2.3. Меѓународни конвенции за заштита на природно наследство

Како дел од правниот систем за заштита на природата се и меѓународните договори што ги има ратификувано РСМ, меѓу кои најзначајни се **Бернската конвенција** за заштита на Европскиот див свет и природните живеалишта, **Конвенција за заштита на пределот** (Фиренца), **Бонска конвенција** за зачувување на преселни видови на диви животни, **Конвенција за биолошката разновидност на ОН**, **Конвенција за светско наследство на УНЕСКО**, **Рамсарска конвенција** за влажни живеалишта од меѓународно значење, **Вашингтонска конвенција** за меѓународна трговија со загроени видови од дивата фауна и флора (CITES). Дел од овие обврски, особено поновите протоколи кон конвенциите не се целосно пренесени во националното законодавство поради што нивното спроведување се одвива споро.

2.4. Надлежни државни органи за заштита на природата

Постојната институционална поставеност за зачувување за заштита на природата во Република Северна Македонија е главно централизирана во рамките на владините институции. Иако процесот на децентрализација е започнат уште во 2005 година, само одреден број надлежности во однос на заштитата на животната средина и природата се пренесени на локално ниво.

Собранието на Република Македонија (преку Комисијата за транспорт, врски и екологија) и **Владата на Република Северна Македонија** (преку министерствата и преку Секретаријатот за законодавство, Генерален секретаријат и Комисијата за економски систем и тековна економска политика) имаат главна улога во однос на донесување на законодавството и стратешките документи од областа на заштита на природата.

Министерството за животна средина и просторно планирање (МЖСПП) е орган на државната управа надлежен за вршење на работите од областа на заштитата на животната средина и природата. **МЖСПП** ги врши работите што се однесуваат на водење и креирање на политиката на заштита на природата, заштита на биолошката и пределската разновидност и заштита на природното наследство; управување со биолошката и пределската разновидност и природното наследство и контрола и надзор врз спроведувањето на одредбите на овој закон.

Државниот инспекторат за животна средина и природа врши инспекциски надзор над примената на техничко-технолошките мерки за заштита на воздухот, водите, земјиштето, флората и фауната од деградирање и загадување, заштита на гео и биодиверзитетот, посебното природно богатство (национални паркови, споменици на природата, парк шуми, орнитолошки резервати и др.

Ефикасното управување со заштитените подрачја претставува голем предизвик. Како главни пречки за поефикасно достигнување на целите на подрачјата, се јавуваат недоволните капацитети на субјектите задолжени за управувањето со овие подрачја, непостоечките структури за управување и необучен кадар за спроведување на законските одредби. Досега, единствени функционални тела за управување се јавните установи кои управуваат со подрачјата.

III. ПЛАН ЗА УПРАВУВАЊЕ СО СП ПРЕСПАНСКОТО ЕЗЕРО

3. Заштитеното подрачје СП Преспанско Езеро

3.1. Опис на заштитеното подрачје СП Преспанско Езеро

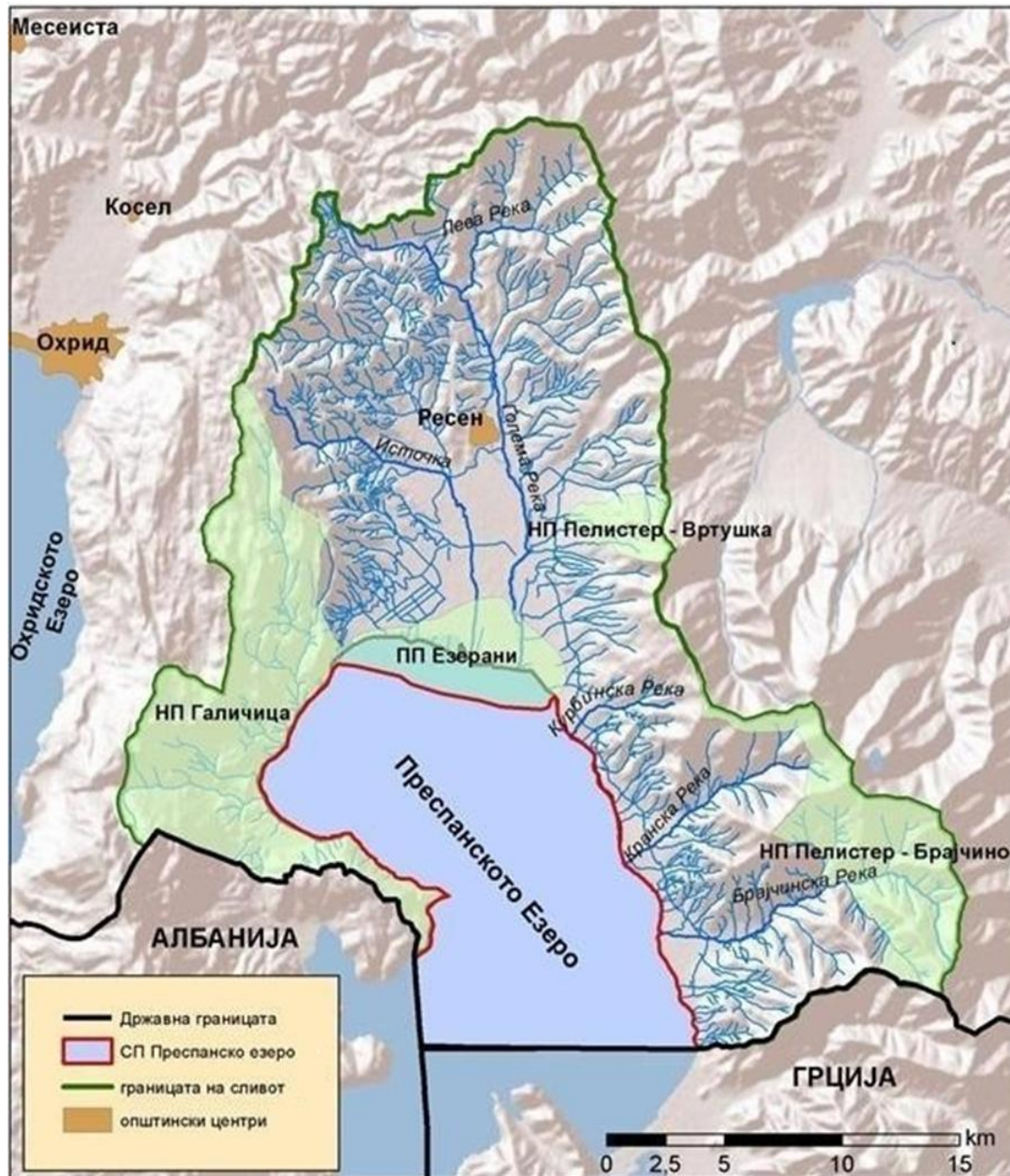
Во април 2011 година Министерството за животна средина и просторно планирање со Законот за прогласување на Преспанското Езеро за споменик на природата (“Службен весник на Република Македонија,, број 51/11, Април 2011), делот од езерото кој е во границите на Република Северна Македонија, поради природните пејсажи, уникатноста, природната убавина на областа, геоморфолошките, хидролошките, хидробиолошките и други научни вредности го прогласи за заштитено подрачје во категоријата споменик на природата (IUCN III категорија) со вкупна површина од 17.788,61 хектари.

Врз основа на Законот за прогласување на Преспанското Езеро за споменик на природата (“Службен весник на Република Македонија,, број 51/11, Април 2011) со заштитеното подрачје управува Општина Ресен (Плоштад “Цар Самоил,, број 20, 7310, Ресен) како единствен субјект задолжен за вршење на работите на управувањето го изработи и го донесе Планот за управување со заштитеното подрачје.

Преспанското Езеро се наоѓа во јужниот дел на Преспанската котлина и заедно претставуваат природна географска целина. Преспанската котлина лежи во југозападниот дел на Република Северна Македонија (N41°, E23°). На источната страна се граничи со Пелагониската котлина, на западната страна со Охридската котлина, на северната со Охридската котлина и Демирхисарската котлина, а на јужната страна со Костур, Билиштанска и Корчанска (Горичка) котлина.

Целата Преспанска котлина е дел од три административни единици: Општина Ресен во Република Северна Македонија, општина Преспа во Република Грција, Општина Пустец и Општина Билишта во Република Албанија.

Границата на СП Преспанско Езеро како водна граница започнува од тремеѓата меѓу Република Северна Македонија, Република Грција и Република Албанија југозападно од островот Голем Град од каде што се протега на исток во напореднички правец по граничната линија со Република Грција и избива на југозападните падини на Пелистер кај месноста Маркова Нога. Одовде границата има меридијански правец на протегање и води по брегот на Преспанското Езеро сè до селото Асамати, при што го опфаќа и појасот со трска. Од селото Асамати границата води низ водите на Преспанското Езеро-изобата од 10 метри и избива на брегот на Преспанското Езеро на ката од 851,2 метри, јужно од месноста Миовица. Оттука границата продолжува да води повторно по брегот на Преспанското Езеро спрема одморалиштето Отешево. Одовде границата води во југозападен правец по брегот на Преспанското Езеро кон одморалиштето во Царина од каде што свртува на југоисток, минува покрај крајбрежјето на Стење, потоа води по бреговата линија на северните падини на Пречна Планина до селото Коњско од каде што продолжува да води во јужен правец се до котата од 866 метри кај граничниот столб Ф 20 на југоисточните падини на Пречна. Оттука границата се движи на југ по воден пат по граничната линија со Република Албанија и завршува на почетната точка на тремеѓата меѓу Северна Македонија, Грција и Албанија.



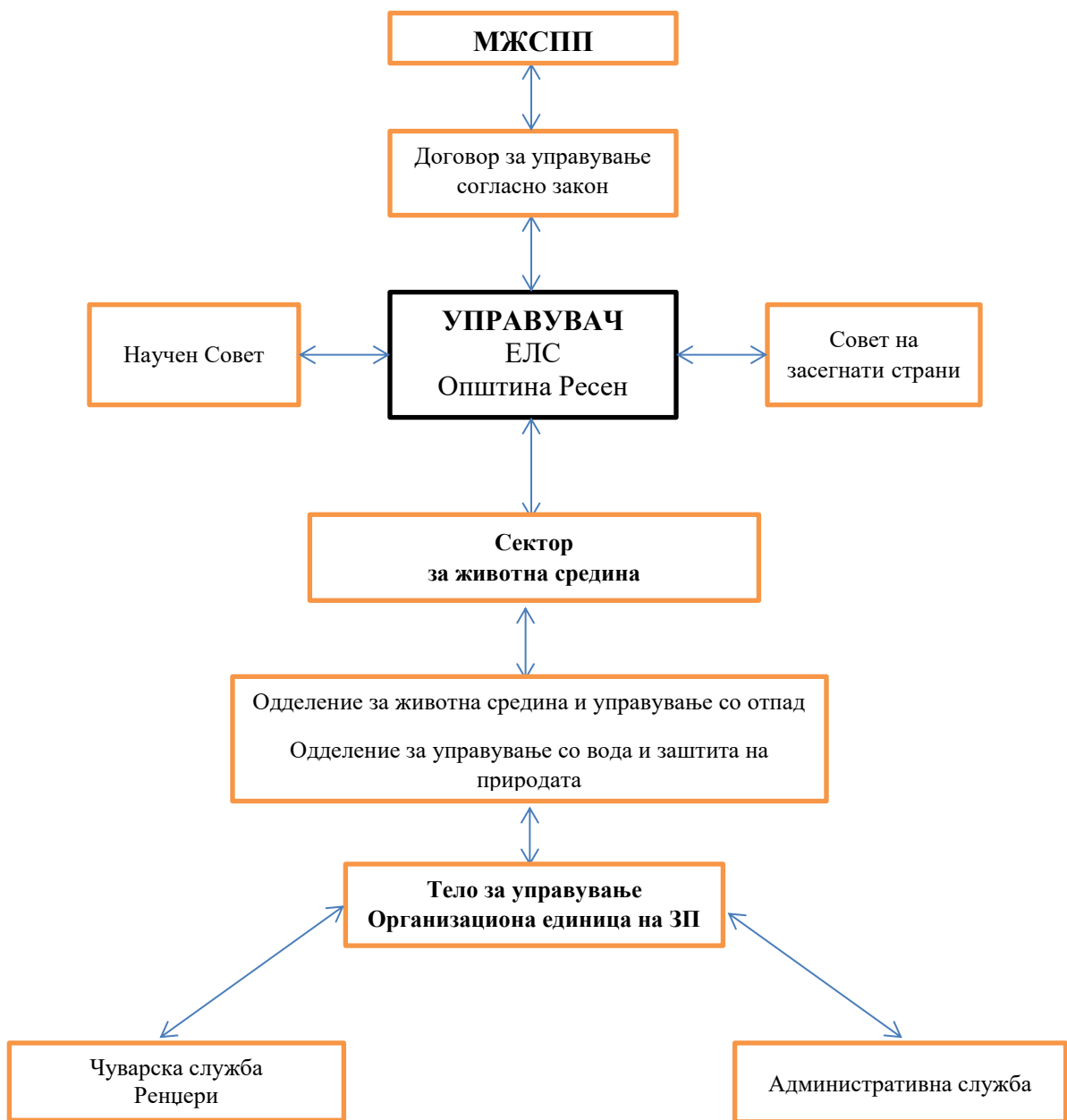
Локација на заштитеното подрачје споменик на природата Преспанско Езеро

Споменик на природата е дел на природата со една или повеќе природни карактеристики и специфични, загорени или ретки обележја, својства или форми и има посебна научна, културна, воспитнообразовна, духовна, естетска и/или туристичка вредност и функција. Тоа се: езера, реки, клисури, водопади, извори, пештери, формации на карпи, геолошки профили, минерали и кристали, фосили, ретки или автохтони дрвја и грмушки со голема старост како и ограничени мали подрачја на ендемски и ретки животински или растителни заедници.

3.2. Ресурси и инфраструктура за управување

Согласно Законот за прогласување на Преспанското Езеро за споменк на природата (“Службен весник на Република Македонија, број 51/11, Април 2011) со заштитеното подрачје управува Општина Ресен, како единствен субјект управувач. И согласно член 6 од законот со СП Преспанското Езеро управува Градоначалникот на Општина Ресен. Градоначалникот е должен да го чува, да се грижи и да го одржува СП Преспанско Езеро и навремено да ги презема пропишаните техничко-заштитни и други мерки со кои се обезбедува трајно зачувување и заштита на природните карактеристики и специфичните, загрозените или ретките обележја, својства или форми.

Управувач со Споменк на природа “Преспанско Езеро,,



Субјектот за управување со СП Преспанско Езеро-Општина Ресен ги поседува следниве капитални средства:

- ✚ Мониторинг станица опремена по највисоките светски стандарди, лоцирана во с.Стење која располага со:
 - Една комплетно опремена хемиска лабораторија;
 - Една комплетно опремена биолошка лабораторија;
 - Припремна лабораторија;
 - Сала за конференции;
 - Сместувачки простории; и
 - Две опремени канцеларии за непречено работење на персоналот и гостите во станицата.

- ✚ Инфоцентар во Езерани кој располага со сала за состаноци со капацитет од 15 лица.

- ✚ Еден магацински простор за потребите на ренџерската служба кој служи за одржување на следната механизација:
 - Глисер;
 - Трактор;
 - Приколка;
 - Мулчер;
 - Косачка; и
 - Друга пропратна механизација и против пожарна опрема.

- ✚ Комплетка Урбана опрема инсталирана во ПП Езерани, согласно програмата за Пределно и партерно уредување на паркот.

- ✚ Теренско возило-Исузу; Теренско возило-Санџонг; теренско возило Лада и еко Брод.

- ✚ Комплетна ИТ опрема: дрон, компјутери, двогледи, телескоп, мониторинг камери.

Раководењето со подрачјето вклучувајќи го спроведувањето на техничко-оперативните мерки кои водаат кон реална, одржлива и практична заштита на подрачјето и неговите природни вредности се извршува преку Секторот за животна средина.

3.3. Визија на СП Преспанско Езеро

Визијата за заштитеното подрачје СП Преспанското Езеро е дефинирана врз основа на темелните вредности на подрачјето, аспирациите (желбите/стремежите) на локалното население и различни засегнати страни од Преспанскиот регион. Како основа е земена визијата на локалното население на Преспа и истата е надградена со видувањата на засегнатите страни и управувачот со подрачјето Општина Ресен. И врз основа на интензивни и сеопфатни консултации и вклучување на засегнатите страни дефинирана е следната визија за управување со Преспанското Езеро споменик на природата:

Визија на управување и заштита на СП Преспанско Езеро:

Да се сопрат неповолните процеси од антропогено потекло кои влијаат на хидролошките промени и автентичните пејсажи на Преспанското Езеро, а тоа да е тесно поврзано со интересите на локалното население на кои приоритет ќе им биде сочувување на природните вредности на просторот и заштита

Во согласност со визијата за зачувување и заштита на Преспанското Езеро главната (примарната) цел на оваа област ќе биде:

Усогласување, конзервација и заштита на оние природни вредности на Преспанското Езеро кои се под антропогено влијание со право на локалните заедници во одржливиот развој.

3.4. Зони во СП Преспанско Езеро

Заштитените подрачја се разликуваат според зонирањето во зависност од степенот на потребната заштита на природните живеалишта, растителни и животински видови и во зависност од потребите за користење на земјиштето од локалните заедници.

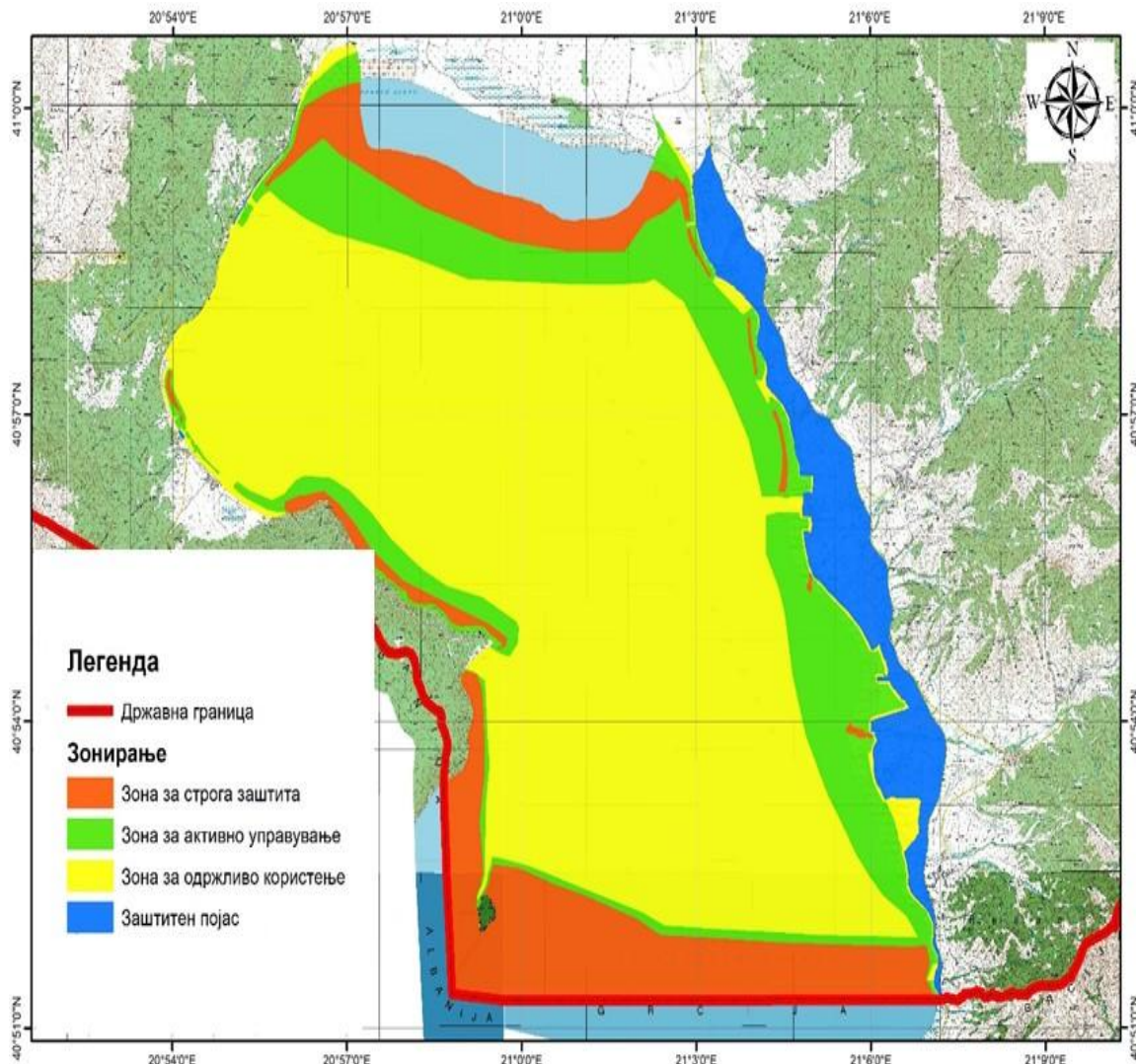
Воспоставување на соодветен режим на зонирање има за цел најефикасно постигнување на основните цели на управување. Зонирањето е поврзано со степенот на потребна заштита на природата и се движи од исклучување на секакво човеково влијание на предметното подрачје, до определување на користење на природно подрачје за различни човекови активности. Според тоа, зонирањето е основата за определување на управувањето како на заштитеното подрачје во целост, така и на негови одделни делови.

Основата за зонирањето на едно заштитено подрачје е дефинирана со Законот за заштита на природата. Член 93 од законот ја дава следната рамка за зонирање на заштитените подрачја:

(1) Со актот за прогласување предвиден во член 92, во заштитеното подрачје може да се воспостават следните зони:

- 1. Зона за строга заштита;*
- 2. Зона на активно управување;*
- 3. Зона на одржливо искористување; и*
- 4. Заштитен појас*

Основа на зонирањето е заштитата на биолошката разновидност со посебен акцент врз создавање на просторни предуслови за заштита и унапредување на еколошката структура на живеалиштата и видовите кои опстојуваат, поддршка на природните процеси во екосистемите и намалување на заканите и притисоците врз истите.



Предлог на зоните во заштитеното подрачје Преспанското Езеро

Површината на заштитеното подрачје СП “Преспанско Езеро,, е поделена на следните зони: **зона за строга заштита (ЗСЗ)**, **зона за активно управување (ЗАУ)**, **зона за одржливо користење (ЗОК)** и **Заштитен појас (ЗП)**. Сите тие заедно сочинуваат 19 различни просторни сегменти.

Зони во заштитеното подрачје	Површина (ха)	Процентуална застапеност
Зона за строга заштита (ЗСЗ)	2.810,18	15,80
Зона за активно управување (ЗАУ)	3.064,95	17,23
Зона за одржливо користење (ЗОК)	11.913,48	66,97
Вкупна површина на ЗП	17.788,61	100 %
Заштитен појас	1.276,15	/

Преглед на површината на зоните во СП Преспанското Езеро

3.5. Програми, подпрограми и цели

За управување со споменик на природата (СП), субјектот кој согласно со актот за прогласување е задолжен за управувањето со споменикот на природата изработува План за управувањ и Годишна програма за заштита на природата во споменик на природата

Годишната програма за заштита на природата во споменик на природата (СППЕ) за 2026 година е изготвена врз основа на обврската која произлегува од член 98 став (1) и став (6) од Законот за заштита на природата ("Службен весник на Република Македонија" број 67/04, 14/06, 84/07, 35/10, 47/11, 148/11, 59/12, 13/13, 163/13, 41/14, 146/15, 39/16, 63/16, 113/18 и "Службен весник на Република Северна Македонија" број 157/21 и 3/25), како и согласно член 7 став (4) од Правилникот за содржината на плановите за управување со заштитените подрачја и годишните програми за заштита на природата ("Службен весник на Република Македонија" број 26/12) според кој годишната програма за заштита на природата треба да содржи:

- акции кои треба да се спроведат во рамките на секоја програма и/или подпрограма од планот за управување во тековната година со индикатор за спроведување на акцијата и одговорно лице/тело за спроведување;
- потребни човечки ресурси и опрема, како и потребни обуки за реализирање на акциите;
- потребни финансии за спроведување на секоја акција (посебно плати за вработените и тековно одржување/трошоци);
- планирани активности за соработка/консултации со засегнатите страни;
- тековни проекти или проекти кои се очекува да започнат во тековната година;
- други активности во заштитеното подрачје; и
- други извори на финансирање.

Годишната програма за заштита на природата во СППЕ за 2026 година е изготвена согласно активностите кои се предвидени во **Планот за управување со СП Преспанско Езеро (2024-2033)** кој е усвоен со одлука на Советот на Општина Ресен, по претходно прибавената согласност од Управата за животна средина при Министерството за животна средина и просторно планирање.

Годишната програма за заштита на природата за 2026 година се донесува по претходно добиена согласност од надлежниот орган за вршење на стручни работи од областа на заштитата на природата, односно, Управата за животна средина при МЖСПП. И доколку има забелешки од страна на Управата за животна средина, ќе се пристапи кон измени на истата, согласно забелешките и препораките од Управата, а потоа истата ќе биде донесена од Советот на Општина Ресен.

Во согласност со одредбите од Законот за заштита на природата, како и Правилникот за содржината на плановите за управување со заштитените подрачја и годишните програми

за заштита на природата (“Службен весник на Република Македонија,, број 26/2012), а со цел да се овозможи непречено одвивање на природните процеси и функции, да се зачуваат и одржат значајните видови и живеалишта како и да се ублажат или елиминираат идентификуваните закани по исклучителниот богатиот диверзитет, а притоа да се овозможи одржливо користење на природните ресурси и одржлив социо-економски развој на локалната заедница, предложени се мерки и активности кои се систематизирани во неколку подпрограми кои се групирани во 5 (пет) главни програми за управување.

Идентификуваните програми се:

- Програма 1: Раководење, администрација и управување со подрачјето;
- Програма 2: Зачувување и мониторинг на природното наследство на подрачјето;
- Програма 3: Развој на одржлив туризам и рекреација;
- Програма 4: Локален развој (со акцент на одржување на традиционалните активности); и
- Програма 5: Едукација, информирање, промовирање и подигнување на јавната свест.

Мерките и активностите кои главно се насочени кон информирање на сите заинтересирани страни за убавините на локалитетите, едукација и промоција на истите, зајакнување на капацитетите на одговорните за раководење и управување со цел подобра заштита, се хоризонтални мерки и се вклучени во сите програми. Програмите, подпрограмите и активностите се усогласени со визијата на подрачјето како и со дефинираните цели за заштита на истото.

Согласно ПУ, за секоја од 5-те програми е поставена цел за чие остварување со поставените подетални или специфични цели според кои активностите од програмата се групирани во подпрограми.

3.6. Планирани активности во 2026 година





Годишната програма за 2026 година вклучува активности кои се отпочнати со реализација во текот на претходните години, како и активности кои се предвидени во 2026 година како што е предвидено со Планот за управување. На овој начин, со реализација на годишната програма за 2026 ќе се продолжи со правење на значаен исчекор кон целосно спроведување на Планот за управување со СППЕ.

Годишната програма за 2026 година содржи 34 активности групирани согласно горе споменатите 5 програми. Во табелата, која следи, даден е преглед на програмите и нивните основни цели како и бројот на подцелите, бројот на мерките и активностите предвидени во ПУ со СППЕ, додека деталните информации за секоја од подпрограмите, подцелите, мерките и активностите, во рамките на годишната програма во 2026 година, се дадени во табелите во следното поглавје, согласно Правилникот за содржината на плановите за управување со заштитените подрачја и годишните програми за заштита на природата.

Преглед на програмите и основните цели, бројот на подцелите, мерките и активностите за нивно постигнување пропишани во планот за управување со споменик на природата Преспанското Езеро (2024-2033)

ПРОГРАМА И ОСНОВНА ЦЕЛ	Подцели	Мерки и активности
Програма 1: РАКОВОДЕЊЕ, АДМИНИСТРАЦИЈА И УПРАВУВАЊЕ СО ПРЕСПАНСКО ЕЗЕРО Цел: Да се создаде управувачко тело со соодветен капацитет и обезбедат ресурси (човечки, материјални и финансиски) за воспоставување на одржливо управување со заштитеното подрачје	5	30
Програма 2: ЗАЧУВУВАЊЕ И МОНИТОРИНГ НА ПРИРОДНОТО НАСЛЕДСТВО НА ПОДРАЧЈЕТО Цел: Да се заштитат живеалиштата и овозможат услови за опстанок на видовите кои живеат во нив	10	41
Програма 3: РАЗВОЈ НА ОДРЖЛИВ ТУРИЗАМ И РЕКРЕАЦИЈА Цел: Да се обезбедат услови за одржлив развој на регионот преку валоризирање на природните вредности и спроведување на одржливи практики на нивно управување и искористување	7	14
Програма 4: ЛОКАЛЕН РАЗВОЈ (СО АКЦЕНТ НА ОДРЖУВАЊЕ НА ТРАДИЦИОНАЛНИТЕ АКТИВНОСТИ) Цел: Да се воспостават одржливи практики на управување и искористување на природните ресурси на подрачјето во насока на зголемување на социо-економскиот развој на регионот со поврзувањето на интересите на локалната заедница со интересите на управување и заштитата преку вклучување на населението во економските текови кои се во функција на одржлив локален развој на подрачјето	6	13
Програма 5: ЕДУКАЦИЈА, ИНФОРМИРАЊЕ, ПРОМОВИРАЊЕ И ПОДИГНУВАЊЕ НА ЈАВНАТА СВЕСТ Цел: Заштитеното подрачје да се воспостави како добро познато и почитувано подрачје помеѓу засегнатите страни и локалните заедници/корисници за неговите ресурси и да се промовира помеѓу пошироката јавност	6	14
Вкупно	34	112

Во наредниот период, Општина Ресен, целосно ќе биде посветена на реализација на обврските кои произлегуваат од новите проекти:

-  ПОНТ,
-  Програмата за работа на ЈНУ Хидробиолошки завод-Охрид,
-  Програмата за работа на МЕД во Преспанскиот регион, и
-  Проектот ЕУ4Преспа.

Проектите имаат за цел да ја подобруваат заштитата на природата и да промовираат одржливо користење на природните ресурси, да го зголеми капацитетот на структурите за управување на заштитените подрачја, локалните самоуправи и граѓанските организации за управување и промовирање на заштитените подрачја и природните ресурси на професионален и одржлив начин со посебен акцент на подрачјето погодно за мрежата Натура 2000, односно пилот подрачје Натура 2000 СП Преспанско Езеро.

Оваа програма, во процес на изработка, од моментот на изготвување на листата на податоци за подрачјето преку процена на заканите во подрачјето до оцена на резултатите односно постигнувањата, е изработена согласно МЕТТ 4-алатката која ги дава насоките како до поефективно управување со заштитеното подрачје споменик на природата Преспанското Езеро.

IV. ФИНАНСИРАЊЕ НА ПРОГРАМАТА

Годишната програмата за заштита на природата во СП Преспанското Езеро за 2026 година, ќе биде финансирана од Буџетот на Општина Ресен во рамките на планираните средства за оваа програма во Буџетот на Општина Ресен за 2026 година, ПОНТ, ЕУ-фондовите и од други донаторски средства.

Од вкупните средства, кои се во износ од **2.169.000,00 денари**, во Буџетот на Општина Ресен, за реализација на мерките и активностите содржани во годишната програма за 2026 година, обезбедени се средства во вкупен износ од **200.000,00 денари**, додека другите **1.969.000,00 денари** се обезбедени од различни донатори (ПОНТ, ЕУ-фондовите и др.).

ПРОГРАМА 1**Програма 1: РАКОВОДЕЊЕ, АДМИНИСТРАЦИЈА И УПРАВУВАЊЕ СО ПРЕСПАНСКО ЕЗЕРО**

Цел: Да се создаде управувачко тело со соодветен капацитет и обезбедат ресурси (човечки, материјални и финансиски) за воспоставување на одржливо управување со заштитеното подрачје

Подпрограма 1.2: Човечки ресурси

Цел: Да се обезбеди доволен број квалификувани лица кои навремено и професионално ќе ги спроведуваат задачите поврзани со заштита на двете заштитени подрачја

Активности	Индикатор	Приоритет	Имплементатор	Потребни Ресурси	Трошоци	Извори на финансирање	Засегнати страни / предуслови
1.2.1 Анализа и ревизија на работните задачи на постојано вработените лица и редефинирање на работните задачи согласно новите надлежности со управувањето на Преспанското Езеро вклучително и мониторинг станицата во Стење и ренџерската служба	Ревидирани нови работни задачи	1	Општина Ресен Тело за управување	/	/	/	Општина Ресен

1.2.2 Организирање и спроведување на обуки на новобработените за надлежностите во поглед на законодавството за животна средина-посебно делот на заштитени подрачја, комуникациски вештини, практична работа на терен, административни обврски во поглед на Програмите/подпрограмите и планираните активности	Изготвен извештај за потребните обуки за вработените и спроведените обуки	1	Општина Ресен Тело за управување	Потпишан меморандум или договор	/	/	Општина Ресен, Донатори, НВО-и, ГО-и, и Научни институции,
Подпрограма 1.3: Опрема и инфраструктура							
<i>Цел: Да се набави и стави во функција неопходна опрема и инфраструктура за заштита и управување, истата редовно и превентивно да се одржува.</i>							
Активности	Индикатор	Приоритет	Имплементатор	Потребни ресурси	Трошоци	Извори на финансирање	Засегнати страни / предуслови
1.3.3 Набавка на теренска и канцелариска опрема согласно потребите за управување со подрачјето	Набавена опрема	1	Општина Ресен Тело за управување	Јавна набавка согласно закон	420.000,00 МКД	Донатори, ПОНТ, и ЕУ-фондови	Општина Ресен, Донатори, и ЕУ-фондови
1.3.5 Обезбедување на редовна финансиска поддршка на постоечката инфраструктура за управување согласно анализата од активности 1.3.2	Обезбедена тековна финансиска поддршка	1	Општина Ресен Тело за управување	Јавна набавка согласно закон	183.000,00 МКД	ПОНТ	Општина Ресен, Донатори,
1.3.6 Надградба на капацитетот на мониторинг станицата во Стење	Набавена опрема	1	Општина Ресен	Јавна набавка	183.000,00 МКД	ПОНТ	Општина Ресен, Донатори,

Подпрограма 1.5: Учество на јавност во процесот на донесување на одлуки поврзани со заштитените подрачја

Цел: Да се обезбедат механизми за информирање на јавноста и нејзино активно вклучување при донесување на одлуки важни за заштитените подрачја

Активности	Индикатор	Приоритет	Имплементатор	Потребни ресурси	Трошоци	Извори на финансирање	Засегнати страни / предуслови
1.5.1 Формирање на база на податоци за заинтересирани страни при управувањето со Преспанското Езеро Споменик на природа и Паркот на природа Езерани и нејзино постојано ажурирање	Формирана база и континуирано ажурирање	1	Општина Ресен МЖСПП	/	30.000,00 МКД	Буџет на Општина Ресен, Донатори	Општина Ресен, МЖСПП, НВО-и, Научни институции
1.5.2 Изготвување и спроведување на партиципативен протокол за вклучување на јавноста во процесот на донесување на одлуки со дефинирање на алатки за најефикасна комуникација со сите чинители во форма на краток документ “Комуникациски дијалог”	Изготвен партиципативен протокол со акциски план	1	Општина Ресен	/	/	Меѓународни организации и други	Општина Ресен, НВО-и, ГО-и, Институции, Меѓународни организации, и Други

<p>1.5.3 Редовни подготовки на кратки информации за спроведување на активности поврзани со Планот на управување со подрачјето и нивно дистрибуирање преку дефинираните алатки и одржување на состаноци со засегнатите страни</p>	<p>Број на подготвени кратки информации и одржани состаноци</p>	<p>1</p>	<p>Општина Ресен</p>	<p>/</p>	<p>/</p>	<p>/</p>	<p>Општина Ресен, Засегнати страни</p>
<p>1.5.9 Организирање на активности за одбележување на значајни настани поврзани со значањето на заштитата со меѓународни договори и иницијативи како што е Рамсарската конвенција (зачувување и одржливо користење на мочуриштата)</p>	<p>Број на одбележени значајни настани</p>	<p>1</p>	<p>Општина Ресен</p>	<p>Потпишан меморандум или договор</p>	<p>/</p>	<p>/</p>	<p>Општина Ресен, НВО-и, ГО-и, Национални паркови, и Засегнати страни</p>
<p>1.5.10 Одржување на редовни состаноци на Советот на засегнати страни и научниот Совет за размена на детални информации со клучните заинтересирани страни кои имаат одговорности во заштитените подрачја (шуми/противпожарна служба/водни заедници/месни заедници)</p>	<p>Записник од одржани состаноци</p>	<p>1</p>	<p>Општина Ресен Тело за управување</p>	<p>/</p>	<p>/</p>	<p>/</p>	<p>Општина Ресен, Совет на засегнати страни, Научен Совет, Засегнати страни, и МЖСПП</p>

1.5.11 Воспоставување на соработка со Националниот Парк Пелистер и Галичица во размена на податоци и информации и спроведување на заеднички мониторинг активности	Одржани состаноци, спроведени заеднички мониторинг активности	1	Општина Ресен Тело за управување	/	/	/	Општина Ресен, НВО-и, ГО-и, Национални паркови, и Засегнати страни
1.5.12 Одржување на состаноци за усогласување на програмските пакети и други активности во прекуграничните договори за заштита на природата (Преспа Парк, Охридско - Преспанскиот биосферен резерват, Балканскиот зелен појас и др.)	Записник од одржани состаноци	1	Општина Ресен Тело за управување	Јавна набавка согласно закон	183.000,00 МКД	Буџет на Општина Ресен, и донтори	Општина Ресен, МЖСПП, Донатори, и Засегнати страни

ПРОГРАМА 2

Програма 2: ЗАЧУВУВАЊЕ И МОНИТОРИНГ НА ПРИРОДНОТО НАСЛЕДСТВО НА ПОДРАЧЈЕТО

Цел: Да се заштитат живеалиштата и овозможат услови за опстанок на видовите кои живеат во нив

Подпрограма 2.1: Дизајнирање и спроведување на мерки за заштита и конзервација на живеалиштата и видовите

Цел: Да се дизајнираат и имплементираат мерки кои ќе овозможат долгорочна заштита на живеалиштата, обезбедување на поволен конзервациски статус и заштита

Активности	Индикатор	Приоритет	Имплементатор	Потребни ресурси	Трошоци	Извори на финансирање	Засегнати страни / предуслови
------------	-----------	-----------	---------------	------------------	---------	-----------------------	-------------------------------

2.1.2 Изготвување на програма на посебни мерки и акциски план за заштита и реставрација на хабитатот С1 – 3150 Природни еутрофни езера со Magnopotamion или Hydrocharition - вегетациски тип	Изготвен план	1	Општина Ресен, Експерти, и Донатори	/	/	Експерти, ЈНУ ХБЗ, и Донатори	Општина Ресен, МЖСПП, Експерти, ЈНУ ХБЗ, и Донатори
2.1.3 Изготвување на програма на посебни мерки и акциски план за заштита и реставрација на хабитатот С2 – 3260 Рамничарски до планински водни текови со Ranunculus fluitantis и Callitricho - Batrachion вегетација	Изготвен план	1	Општина Ресен, Експерти, и Донатори	Јавна набавка согласно закон	500.000,00 МКД	ПОНТ	Општина Ресен, МЖСПП, Донатори, и Експерти
2.1.4 Изготвување на програма на посебни мерки и акциски план за заштита и реставрација на хабитатот Е1.2 – 6260 *Панонски степски песочници	Изготвен план	1	Општина Ресен, Експерти, и Донатори	Јавна набавка согласно закон	500.000,00 МКД	ПОНТ	Општина Ресен, МЖСПП, Донатори и Експерти
2.1.5 Изготвување на програма на посебни мерки и акциски план за заштита и реставрација на хабитатот Е3.31 – 6420 Медитеранска ливада со висока влажна заедница од Molinio - Holoschoenion (локално значење)	Изготвен план	1	Општина Ресен, Експерти, и Донатори	/	/	МЕД, Експерти, и Донатори	Општина Ресен, МЖСПП, Донатори и Експерти

2.1.6 Изготвување на програма на посебни мерки и акциски план за заштита и реставрација на хабитатот G1.21 – 91E0 *Алувијални шуми од евла (Alnus glutinosa) и Јасен (Fraxinus excelsior) (Alno-Padion, Alnion incanae, Salicion albae)	Изготвен план	1	Општина Ресен, Експерти, и Донатори	/	/	МЕД, Експерти, и Донатори	Општина Ресен, МЖСПП, Донатори, Експерти, и Македонско Еколошко Друштво
2.1.7 Изготвување на програма на посебни мерки и акциски план за заштита и реставрација на хабитатот G1.1 – 92A0 Галерии од бела врба (Salix alba) и бела топола (Populus alba)	Изготвен план	1	Општина Ресен, Експерти, и Донатори	/	/	МЕД, Експерти, и Донатори	Општина Ресен, МЖСПП, Донатори, и Експерти,
2.1.8 Изготвување на програма на посебни мерки и акциски план за заштита и реставрација на хабитатот E3.3 Косени ливади	Изготвен план	1	Општина Ресен, Експерти, и Донатори	/	/	МЕД, Експерти, и Донатори	Општина Ресен, Донатори, и Експерти,
2.1.9 Изготвување на програма на посебни мерки и акциски план за заштита и реставрација на хабитатите C3.21 C3.23 и C3.25 /D5.11 и D5.13 површини од трска	Изготвен план	1	Општина Ресен, Експерти, и Донатори	/	/	Општина Ресен, МЕД, Експерти, и Донатори	Општина Ресен Донатори, и Експерти,
2.1.14 Спроведување на студијата за одржливо искористување на трската	Спроведени елементи од студијата	1	Општина Ресен, Експерти, и Донатори	/	/	Општина Ресен, ЕУ-фондовите, и Донатори	Општина Ресен, МЖСПП, Донатори, и Експерти

Подпрограма 2.2: Воспоставување на редовен мониторинг

Цел: Постојано да се следат состојбите со квалитетот на живеалиштата и видовите и да се превземаат мерки за санирање на деградираниите состојби

Активности	Индикатор	Приоритет	Имплементатор	Потребни ресурси	Трошоци	Извори на финансирање	Засегнати страни / предуслови
2.2.3 Зголемување на ефикасноста на управување и координирање на инспекциската служба и управувачот - општина Ресен преку изготвување на заеднички планови за работа и координација на терен	Изготвени заеднички планови, координативни состаноци	2	Општина Ресен Тело за управување	/	/	/	Општина Ресен, Државен инспекторат за животна средина
2.2.4 Континуирано спроведување на редовната мониторинг програма за квалитет на води на езерото и речните притоки	Редовни анализи согласно постојаниот мониторинг протокол	1	Општина Ресен Тело за управување	/	60.000,00 МКД	Буџет на Општина Ресен	Општина Ресен
Подпрограма 2.9: Управување и намалување на појави и последици од пожари							
<i>Цел: Намалување на деструктивниот ефект на пожарите врз живеалиштата</i>							
Активности	Индикатор	Приоритет	Имплементатор	Потребни ресурси	Трошоци	Извори на финансирање	Засегнати страни / предуслови
2.9.3 Техничко зајакнување на капацитетот на ренџерската служба и телото за управување во справувањето со пожари	Набавена опрема	1	Општина Ресен, НВО-и, и ГО-и	/	/	Донатори	Општина Ресен, Донатори, НВО-и, ГО-и

2.9.4	Зајакнување на знаењето и вештините на управувачот и рендерската служба за справување со пожари	Спроведени обуки за надградба на знаења и вешти	1	Општина Ресен, НВО-и, и ГО-и	/	/	Донатори	Општина Ресен, Донатори, НВО-и, ГО-и
Подпрограма 2.10: Управување со комунален отпад и отпад од земјоделство <i>Цел: Да се елиминираат неодржливите практики за неправилно управување и третирање на отпадот кои влијаат негативно врз живеалиштата и видовите во подрачјето</i>								
Активности	Индикатор	Приоритет	Имплементатор	Потребни ресурси	Трошоци	Извори на финансирање	Засегнати страни / предуслови	
2.10.3	Зајакнување на техничкиот капацитет на Јавното Комунално Претпријатие согласно неговата стратегија за надградба и стратегијата за управување со комуналиот отпад на општинско ниво	Набавена опрема	2	Општина Ресен, ЈКП Пролетер, МЖСПП, и Донатори	/	/	МЖСПП, ЕУ-фондови, и Донатори	Општина Ресен, МЖСПП, Донатори, и Јавно Комунално Претпријатие-Пролетер
2.10.4	Надградба на капацитетот на знаење и вештини во спроведување на системот за управување со органскиот отпад и отпадот од земјоделска амбалажа согласно стратегијата за управување со органски отпад во Преспа	Спроведени обуки на персоналот	2	Општина Ресен, ЈКП Пролетер, и НВО-и	/	/	Општина Ресен, МЖСПП, ЕУ-фондови, и Донатори	Општина Ресен, МЖСПП, Донатори, НВО-и, Јавно Комунално Претпријатие-Пролетер

ПРОГРАМА 3**Програма 3: РАЗВОЈ НА ОДРЖЛИВ ТУРИЗАМ И РЕКРЕАЦИЈА**

Цел: Да се обезбедат услови за одржлив развој на регионот преку валоризирање на природните вредности и спроведување на одржливи практики на нивно управување и искористување

Подпрограма 3.2: Управување со посетители

Цел: Да се овозможи квалитетен престој на посетителите и истовремено да се осигура нивно минимално негативно влијание врз подрачјето

Активности	Индикатор	Приоритет	Имплементатор	Потребни ресурси	Трошоци	Извори на финансирање	Засегнати страни / предуслови
3.2.1 Спроведување на анализа за карактеристиките на посетителите во подрачјето и поширокиот регион (тип на туристи, сезоналитет, итн.)	Спроведена анализа	3	Општина Ресен	/	10.000,00 МКД	Буџет на Општина Ресен	Општина Ресен, Засегнати страни
3.2.2 Изготвување на програма за едукација и управување со посетители	Изготвена програма	3	Општина Ресен	/	10.000,00 МКД	Буџет на Општина Ресен	Општина Ресен, Донатори, и МЖСПП

ПРОГРАМА 4**Програма 4: ЛОКАЛЕН РАЗВОЈ (СО АКЦЕНТ НА ОДРЖУВАЊЕ НА ТРАДИЦИОНАЛНИТЕ АКТИВНОСТИ)**

Цел: Да се воспостават одржливи практики на управување и искористување на природните ресурси на подрачјето во насока на зголемување на социо-економскиот развој на регионот со поврзувањето на интересите на локалната заедница со интересите на управување и заштитата преку вклучување на населението во економските текови кои се во функција на одржлив локален развој на подрачјето

Подпрограма 4.1: Одржливо управување со јавните добра како предуслов за добро управување со природните ресурси и локален развој

Цел: да се воспостави механизам за подеднакво учество и вклучување на локалните заедници во процесот на донесување

<i>на одлуки</i>							
Активности	Индикатор	Приоритет	Имплементатор	Потребни ресурси	Трошоци	Извори на финансирање	Засегнати страни / предуслови
4.1.1 Вклучување на локалните заедници во креирање на политики за локален економски развој во заштитеното подрачје	Одржени информативни и консултативни средби со локалните заедници и нивно застапување во Советот на засегнати страни и општинскиот Совет	1	Општина Ресен	/	/	/	Општина Ресен, и Локалните заедници
4.1.2 Интегрирање на родовата перспектива во креирање на политики За локален економски развој во заштитеното подрачје	Изработена стратегија за родова перспектива, одржени информативни и консултативни средби со локалните заедници	1	Општина Ресен	/	/	/	Општина Ресен, МТСП, МЖСПП, НВО-и, ГО-и, и Донатори

ПРОГРАМА 5

Програма 5: ЕДУКАЦИЈА, ИНФОРМИРАЊЕ, ПРОМОВИРАЊЕ И ПОДИГНУВАЊЕ НА ЈАВНАТА СВЕСТ

Цел: Заштитеното подрачје да се воспостави како добро познато и почитувано подрачје помеѓу засегнатите страни и локалните заедници/корисници за неговите ресурси и да се промовира помеѓу пошироката јавност

Подпрограма 5.3: Подигање на свеста меѓу локалното население за општото значење на биодиверзитетот на подрачјето

Цел: Да се промени односот на луѓето кон биодиверзитетот на подрачјето

Активности	Индикатор	Приоритет	Имплементатор	Потребни ресурси	Трошоци	Извори на финансирање	Засегнати страни / предуслови
5.3.2 Одржување на информативни состаноци, презентации во Училишта	Одржани информативни состаноци 2 пати годишно	1	Општина Ресен	/	30.000,00 МКД	Будет на Општина Ресен и Донатори	Општина Ресен, Донатори, и НВО-и
5.3.3 Изработка на информативен материјал (брошури, летоци, флаери) за вредностите на биодиверзитетот	Изработен инфоматеријал	1	Општина Ресен	/	60.000,00 МКД	ПОНТ	Општина Ресен, Донатори, и НВО-и

Подпрограма 5.5: Јавно информирање во рамките на подрачјето

Цел: Преку користење на јавни информирачки центри и средства да се промовираат природните вредности на заштитеното подрачје

Активности	Индикатор	Приоритет	Имплементатор	Потребни ресурси	Трошоци	Извори на финансирање	Засегнати страни / предуслови
5.5.1 Изработка и поставување на информативни табли за подрачјето	Изработени и поставени информативни табли	1	Општина Ресен	/	/	ЕУ-фондови и Донатори	Општина Ресен, Донатори, НВО-и, и ГО-и

9.

Врз основа на член 50 став 1 точка 3 од Законот за локална самоуправа („Службен весник на РМ“ бр.5/02 и „Службен весник на РСМ“ бр.202/24), а во врска со член 71 став 1 алинеа 3 од Статутот на Општина Ресен („Службен гласник на Општина Ресен“ бр.7/10, 13/13, 8/15, 11/15 и 10/21) донесувам

З А К Л У Ч О К

за објавување на Одлука за времен престанок со работа на ПУ с.Сопотско при ОУ „Гоце Делчев“ Ресен

Се објавува Одлука за времен престанок со работа на ПУ с.Сопотско при ОУ „Гоце Делчев“ Ресен, што Советот на Општина Ресен ја донесе на седницата одржана на 30.04.2026 година.

Бр.09-1374/9
04.05.2026 година
Р е с е н

Градоначалник
Јован Тозиевски с.р

Врз основа на член 36 став 1 точка 15 од Законот за локална самоуправа („Службен весник на Република Македонија“ бр.5/02 и „Службен весник на Република Северна Македонија“ бр.202/24), член 23 став 1 точка 47 од Статутот на Општина Ресен („Службен гласник на Општина Ресен“ бр.7/2010, 13/2013, 8/2015, 11/2015 и 10/2021) и член 28 став 3 од Законот за основното образование („Службен весник на Република Северна Македонија“ бр. 161/19, 229/20, 3/25, 74/25, 250/25 и 250/25), а по предходно добиена Согласност од Министерството за образование и наука бр.12-3302/2 од 03.03.2026 година, Советот на Општина Ресен на седница одржана на ден 30.04.2026 година, донесе

О Д Л У К А

за времен престанок со работа на ПУ с.Сопотско при
ОУ „Гоце Делчев“ Ресен

Член 1

По предходно добиена Согласност од Министерството за образование и наука бр.12-3302/2 од 03.03.2026 година, времено престанува со работа Подрачното училиште во с.Сопотско при ОУ „Гоце Делчев“ Ресен до реконструкција на објектот и обезбедување на просторни услови за настава на ученици.

Член 2

Оваа Одлука влегува во сила со денот на објавувањето во „Службен Гласник на Општина Ресен“.

СОВЕТ НА ОПШТИНА РЕСЕН

Бр.08-1282/12
30.04.2026 година
Р е с е н

Претседател
Коста Замановски с.р

10.

Врз основа на член 50 став 1 точка 3 од Законот за локална самоуправа („Службен весник на РМ“ бр.5/02 и „Службен весник на РСМ“ бр.202/24), а во врска со член 71 став 1 алинеа 3 од Статутот на Општина Ресен („Службен гласник на Општина Ресен“ бр.7/10, 13/13, 8/15, 11/15 и 10/21) донесувам

ЗАКЛУЧОК

за објавување на Одлука за времен престанок со работа на ПУ с.Покрвеник при ООУ „Браќа Миладиновци“ с.Царев Двор

Се објавува Одлука за времен престанок со работа на ПУ с.Покрвеник при ООУ „Браќа Миладиновци“ с.Царев Двор, што Советот на Општина Ресен ја донесе на седницата одржана на 30.04.2026 година.

Бр.09-1374/10
04.05.2026 година
Р е с е н

Градоначалник
Јован Тозиевски с.р

Врз основа на член 36 став 1 точка 15 од Законот за локална самоуправа („Службен весник на Република Македонија“ бр.5/02 и „Службен весник на Република Северна Македонија“ бр.202/24), член 23 став 1 точка 47 од Статутот на Општина Ресен („Службен гласник на Општина Ресен“ бр.7/10, 13/13, 8/15, 11/15 и 10/21) и член 28 став 3 од Законот за основното образование („Службен весник на Република Северна Македонија“ бр.161/19, 229/20, 3/25, 74/25, 250/25 и 250/25), а по предходно добиена Согласност од Министерството за образование и наука бр.12-3717/2 од 04.03.2026 година, Советот на Општина Ресен на седница одржана на ден 30.04.2026 година, донесе

ОДЛУКА

за времен престанок со работа на ПУ с.Покрвеник при
ООУ „Браќа Миладиновци“ с.Царев Двор

Член 1

По предходно добиена Согласност од Министерството за образование и наука бр.12-3717/2 од 04.03.2026 година, времено престанува со работа до повторен упис на ученици Подрачното училиште во с.Покрвеник при ООУ „Браќа Миладиновци“ с.Царев Двор.

Член 2

Оваа Одлука влегува во сила со денот на објавувањето во „Службен Гласник на Општина Ресен“.

СОВЕТ НА ОПШТИНА РЕСЕН

Бр.08-1282/13
30.04.2026 година
Р е с е н

Претседател
Коста Замановски с.р

11.

Врз основа на член 50 став 1 точка 3 од Законот за локална самоуправа („Службен весник на РМ“ бр.5/02 и „Службен весник на РСМ“ бр.202/24), а во врска со член 71 став 1 алинеа 3 од Статутот на Општина Ресен („Службен гласник на Општина Ресен“ бр.7/10, 13/13, 8/15, 11/15 и 10/21) донесувам

ЗАКЛУЧОК

за објавување на Одлука за одобрување на употреба на зборот „Ресен“ во името на Здружението за литература и култура „ПРЕСПАНСКИ ТРЕПЕРЕЊА РЕСЕН“ – Ресен

Се објавува Одлука за одобрување на употреба на зборот „Ресен“ во името на Здружението за литература и култура „ПРЕСПАНСКИ ТРЕПЕРЕЊА РЕСЕН“ – Ресен, што Советот на Општина Ресен ја донесе на седницата одржана на 30.04.2026 година.

Бр.09-1374/11
04.05.2026 година
Р е с е н

Градоначалник
Јован Тозиевски с.р

Врз основа на член 9 став 2 од Законот за здруженија и фондации („Службен весник на Република Македонија“ бр.52/10, 135/11 и 55/16 и „Службен весник на Република Северна Македонија“ бр.239/22) и член 23 став 1 точка 47 од Статутот на Општина Ресен („Службен гласник на Општина Ресен“ бр.7/2010, 13/2013, 8/2015, 11/2015 и 10/2021) Советот на Општина Ресен на седницата одржана на 30.04.2026 година, донесе

ОДЛУКА

за одобрување на употреба на зборот „Ресен“ во името на Здружението за литература и култура „ПРЕСПАНСКИ ТРЕПЕРЕЊА РЕСЕН“ - Ресен

Член 1

Се одобрува употреба на зборот „Ресен“ во името на Здружението за литература и култура „ПРЕСПАНСКИ ТРЕПЕРЕЊА РЕСЕН“- Ресен.

Член 2

Оваа Одлука влегува во сила со денот на објавувањето во „Службен гласник на Општина Ресен“.

СОВЕТ НА ОПШТИНА РЕСЕН

Бр.08-1282/14
30.04.2026 година
Р е с е н

Претседател
Коста Замановски с.р

12.

Врз основа на член 50 став 1 точка 3 од Законот за локална самоуправа („Службен весник на РМ“ бр.5/02 и „Службен весник на РСМ“ бр.202/24), а во врска со член 71 став 1 алинеа 3 од Статутот на Општина Ресен („Службен гласник на Општина Ресен“ бр.7/10, 13/13, 8/15, 11/15 и 10/21) донесувам

ЗАКЛУЧОК

за објавување на Заклучокот по Измена и дополнување на Годишен план за вработување на ООУ „Димитар Влахов“- с.Љубојно за 2026 година

Се објавува Заклучок по Измена и дополнување на Годишен план за вработување на ООУ „Димитар Влахов“- с.Љубојно за 2026 година, што Советот на Општина Ресен го донесе на седницата одржана на 30.04.2026 година.

Бр.09-1374/12
04.05.2026 година
Р е с е н

Градоначалник
Јован Тозиевски с.р

Врз основа на член 86 од Статутот на Општина Ресен („Службен гласник на Општина Ресен“ бр.7/2010, 13/2013, 08/2015,11/2015 и 10/2021), а во врска со член 20-б став 11 од Законот за вработените во јавниот сектор („Службен весник на Република Македонија“ бр.27/14, 199/14, 27/16, 35/18 и 198/18 и „Службен весник на Република Северна Македонија“ бр. 143/19, 14/20 и 208/24) Советот на Општина Ресен на седницата одржана на 30.04.2026 година, откако ја разгледа Измената и дополнувањето на Годишниот план за вработување на ООУ „Димитар Влахов“ - с.Љубојно за 2026 година го донесе следниот,

ЗАКЛУЧОК

1. Се усвојува Измена и дополнување на Годишен план за вработување во ООУ „Димитар Влахов“ с.Љубојно за 2026 година, со арх. бр.01-42/1 од 17.04.2026 година.

СОВЕТ НА ОПШТИНА РЕСЕН

Бр.08-1282/15
30.04.2026 година
Р е с е н

Претседател
Коста Замановски с.р

ИЗМЕНА И ДОПОЛНУВАЊЕ НА ГОДИШЕН ПЛАН ЗА ВРАБОТУВАЊЕ ЗА 2026ГОД

БР. И ДАТУМ НА ДОНЕСУВАЊЕ.:	01-42/1 од 17.04.2026год
-----------------------------	--------------------------

ИНСТИТУЦИЈА:	ООУ „Димитар Влахов,, с.Љубојно
ЗА ГОДИНА:	2026
ЕМБС НА ИНСТИТУЦИЈАТА:	4002336
ЕДБ НА ИНСТИТУЦИЈАТА:	4024988102700
ДАТУМ НА ПОДГОТОВКА:	17.04.2026год.

	Име и презиме	Потпис
Подготвил: (го потпишува на датумот на подготовка)	Вера Мурџевска	
Одобрил: (го потпишува на датумот на подготовка)	Горан Јончевски	
РАКОВОДНО ЛИЦЕ НА ИНСТИТУЦИЈАТА: (го потпишува на датумот на подготовка и на датумот на донесување)	Горан Јончевски	



ДЕЛ 1. ТЕКОВНА СОСТОЈБА НА ВРАБОТЕНИТЕ ВО ИНСТИТУЦИЈАТА

Табела 1. Моментална состојба со број на вработени лица во институцијата

Опис	ВКУПНО	Административни службеници	Овластени Службени лица	Даватели на Услуги (носител на дејност)	Помошно Технички лица
Вкупен број вработени во институцијата (на датумот на пополнување на годишниот план)	9	1	0	0	8

ДЕЛ 2. ПЛАНИРАНИ ДВИЖЕЊА НА ВРАБОТЕНИТЕ ВО ИНСТИТУЦИЈАТА ВО СЛЕДНАТА ГОДИНА

***Табела 1.** Планирано пополнување на работни места преку (пре)распоредување на вработените во институцијата на исто ниво (хоризонтална мобилност)

Дали планирате пополнување на празни/непополнети работни места преку распоредување на вработените во рамките на институцијата, заклучно со 31 декември следната година? (заокружете)		ДА	<u>НЕ</u>
Доколку одговорите со ДА, наведете го вкупниот број на непополнети работни места кои планирате да ги пополните преку распоредување во рамките на институцијата: (наведете број)			/
Наведете ги работните места кои планирате да ги пополните преку (пре)распоредување:			
р. бр.	работно место (шифра и назив)	Организациона единица (Сектор/Служба)	кратко образложение на причините
1.	/	/	/
2.	/	/	/
3.	/	/	/
4.	/	/	/
5.	/	/	/

Табела 2. Планирано пополнување на работни места преку унапредување во следната година

Дали планирате пополнување на работни места преку унапредување на вработените во рамките на институцијата, заклучно со 31 декември следната година? (заокружете)		ДА	НЕ
Доколку одговорите со ДА, наведете го вкупниот број на работни места кои планирате да ги пополните преку унапредување во рамките на институцијата: (наведете број)			/
Наведете ги работните места кои планирате да ги пополните преку интерен оглас:			
р. бр.	работно место (шифра и назив)	Организациона единица (Сектор/Служба)	кратко образложение на причините
1.	/	/	/
2.	/	/	/
3.	/	/	/
4.	/	/	/
5.	/	/	/

* Во Делот 2 Табелите 1 и 2 институциите ги пополнуваат само доколку располагаат со потребните податоци во моментот на пополнување

ДЕЛ 3. ПЛАНИРАНО НАМАЛУВАЊЕ НА ВРАБОТЕНИТЕ ВО ИНСТИТУЦИЈАТА ВО СЛЕДНАТА ГОДИНА

Табела 1. Планирано заминување на вработени од институцијата по основ на пензионирање

Дали се планирани пензионирања на вработени од вашата институција заклучно со 31 декември следната година?(заокружете)		ДА	<u>НЕ</u>
Доколку одговорите со ДА, наведете го вкупниот број на вработени кои ќе се пензионираат: (наведете број на лица кои навршуваат 64 години)			/
Наведете ги работните места кои ќе се испразнат по основ на пензионирање:			
р.бр.	работно место (шифра и назив)	Организациона единица (Сектор/Служба)	Основ на заминување-пензионирање (наведете датум на престанок на работниот однос)
1.	/	/	/
2.	/	/	/
3.	/	/	/
4.	/	/	/
5.	/	/	/

Табела 2. Планирано заминување на вработени од институцијата по други основи

Дали се планирани заминувања на вработени од вашата институција по други основи заклучно со 31 декември следната година? (заокружете)				ДА	НЕ	
Доколку одговоривте со ДА, наведете го вкупниот број на вработени кои ќе заминат од институцијата: (планираниот број)					2	
Наведете ги работните места кои ќе се испразнат по други основи:						
р.бр.	работно место (шифра и назив)	Организациона единица (Сектор/Служба)	Друг основ на заминување: (наведете ја причината/основот за престанок на работниот однос)	датум на престанок на работниот однос		
1.	Хигиеничар	Помошно техничко лице	Поради инвалидска пензија	01.03.2026год		
2.	Хигиеничар	Помошно техничко лице	Поради пензионирање	03.06.2026год		
3.	/	/	/	/		
4.	/	/	/	/		
5.	/	/	/	/		

* Во Делот 3 Табелата 2 институциите ја пополнуваат само доколку располагаат со потребните податоци во моментот на пополнувањето

Табела 3. Вкупен број на вработени кои се планира да заминат од институцијата (пензионирање и други основи) во следната година

Опис	ВКУПНО	Административни службеници	Овластени службени лица	Даватели на услуги (носители на дејноста)	Пом ошно технички лица
Планирани заминувања во следната година (заклучно со 31 декември следната година)	2	0	0	0	2

ДЕЛ 4. ПЛАНИРАНО ЗГОЛЕМУВАЊЕ НА ВРАБОТЕНИТЕ ВО ИНСТИТУЦИЈАТА ВО СЛЕДНАТА ГОДИНА (НОВИ ВРАБОТУВАЊА)

Табела 1. Планирано пополнување на работни места преку нови вработувања на неопределено време (трајно) на јавен оглас

Дали имате потреба од нови вработувања на неопределено време во вашата институција заклучно со 31 декември следната година? (заокружете)				ДА	НЕ	
Доколку одговорите со ДА, наведете го вкупниот број на планирани нови вработувања на неопределено време: (наведете број)					2	
Наведете ги работните места за кои планирате да бидат пополнети со нови вработувања на неопределено време:						
р.бр	работно место (шифра и назив)	Организациона единица (Сектор/Служба)	Кратко образложение на причините (зголемен обем на работа или надлежност на институцијата, поделба или други организациони промени во институцијата, пензионирања или друг одлив на кадар и друго)	Наведете колкав буџет ќе биде потребен за плата на новиот вработен во следната година (наведете во денари)		
1.	Хигиеничар	Помошно техничко лице	Поради инвалидска пензија	462 084.00		
2.	Хигиеничар	Помошно техничко лице	Поради пензионирање	462 084.00		
3.	/	/	/	/		
4.	/	/	/	/		
5.	/	/	/	/		

***Табела 2. Планирано пополнување на работни места преку нови вработувања на определено време (времени вработувања)**

Дали имате потреба од нови вработувања на определено време во вашата институција заклучно со 31 декември следната година? (заокружете)				ДА	<u>НЕ</u>
Доколку одговоривте со ДА, наведете го вкупниот број на планирани нови вработувања на определено време: (наведете број)				/	
Наведете ги работните места на кои планирате нови вработувања на определено време:					
р.бр	работно место (шифра и назив)	Организациона единица (Сектор/Служба)	Кратко образложение на причините (зголемен обем на работа или надлежност на институцијата, поделба или други организациони промени во институцијата, пензионирања или друг одлив на кадар и друго)	Број на месеци во следната година за кои се планира да се исплаќа плата на новиот вработен. (наведете број)	Износ на буџет потребен за плата на новиот вработен во следната година. (наведете во денари)
1.	/	/	/	/	/
2.	/	/	/	/	/
3.	/	/	/	/	/
4.	/	/	/	/	/
5.	/	/	/	/	/

Табела 3. Планирано пополнување на работни места преку мобилност (преземање од друга институција)

Дали планирате пополнување на работни места преку мобилност (преземање од друга институција), заклучно со 31 декември следната година? (заокружете)		ДА	<u>НЕ</u>
Доколку одговорите со ДА, наведете го вкупниот број на нови вработувања по пат на мобилност (преземање од друга институција): (наведете број)			/
Наведете ги работните места кои планирате да ги пополните по пат на мобилност (преку преземање од друга/и институција/и):			
р.бр	работно место (шифра и назив)	Организациона единица (Сектор/Служба)	кратко образложение на причините
1.	/	/	/
2.	/	/	/
3.	/	/	/
4.	/	/	/
5.	/	/	/

* Во Делот 4 Табелите 2 и 3 институциите ги пополнуваат само доколку располагаат со потребните податоци во моментот на пополнувањето

Табела 4. Вкупен број на планирани нови вработувања (неопределено време, определено време и преземања од други институции) во институцијата во следната година

Опис	ВКУПНО	Административни службеници	Овластени службени лица	Даватели на услуги (носители на дејноста)	Помошно Технички лица
Планирани нови вработувања во следната година (заклучно со 31 декември следната година)	2	0	0	0	2

13.

Врз основа на член 50 став 1 точка 3 од Законот за локална самоуправа („Службен весник на РМ“ бр.5/02 и „Службен весник на РСМ“ бр.202/24), а во врска со член 71 став 1 алинеа 3 од Статутот на Општина Ресен („Службен гласник на Општина Ресен“ бр.7/10, 13/13, 8/15, 11/15 и 10/21) донесувам

З А К Л У Ч О К

за објавување на Одлука за формирање Општински совет за превенција од детско престапништво на Општина Ресен

Се објавува Одлука за формирање Општински совет за превенција од детско престапништво на Општина Ресен, што Советот на Општина Ресен ја донесе на седницата одржана на 30.04.2026 година.

Бр.09-1374/13
04.05.2026 година
Р е с е н

Градоначалник
Јован Тозиевски с.р

Врз основа на член 36 став 1 точка 1 од Законот за локална самоуправа („Службен весник на Република Македонија“ бр.5/02 и „Службен весник на Република Северна Македонија“ бр.202/24), член 23 став 1 точка 8 од Статутот на Општина Ресен („Службен гласник на Општина Ресен“ бр. 7/2010, 13/2013, 8/2015, 11/2015 и 10/2021), а согласно член 181 став 2 од Законот за правда за деца („Службен весник на Република Северна Македонија“ бр.66/24) Советот на Општина Ресен на седницата, одржана на ден 30.04.2026 година, донесе

О Д Л У К А

за формирање на Општински совет за превенција од детско престапништво на Општина Ресен

Член 1

Со оваа Одлука се формира Општински совет за превенција од детско престапништво на Општина Ресен.

Член 2

Општинскиот совет за превенција на детско престапништво има 11 членови.

Член 3

За членови на Општинскиот совет за превенција на детско престапништво, се именуваат претставници од:

- Мите Ефтимовски – Инспектор по општ криминалитет од Министерство за внатрешни работи.

- Весна Стојчевска – социјален работник, вработена во ЈУ Центар за социјална работа Ресен.

- Гоце Рабаџиевски - претставник од Здружението Еко Герила Преспа.

04 Мај 2026 година „СЛУЖБЕН ГЛАСНИК“ бр.5

- Адвокат Ивона Божиновска – преставник од Адвокатска Комора на Р.С Македонија.

- Билјана Карапалевска - член на Совет на родители при ООУ „Мите Богоевски“ – Ресен.

- Гордана Кадинска - член на Совет на родители при ОУ „Гоце Делчев“ – Ресен.

- Кети Латовска Апостоловска - член на Совет на родители при ООУ „Браќа Миладиновци“ – с.Царев Двор.

- Адриан Зутеја – член на Совет на родители при ООУ „Славејко Арсов“ – с.Подмочани.

- Марија Николовска – член на Совет на родители при ООУ „Димитар Влахов“ – с.Љубојно.

- Ангел Радевски – Унија на средношколци при „С.О.У Цар Самоил“ – Ресен.

- Ангелина Лабачевска – член на Совет на родители при С.О.У „Цар Самоил“ – Ресен.

Член 4

Членовите се именуваат за мандат со траење од пет години, со право на повторен избор.

Член 5

Општинскиот совет за превенција на детско престапништво:

- донесува годишна програма за својата работа што ја усвојува советот на општината,
- донесува деловодник за својата работа,
- на подрачјето на општината врши работи за следење на состојбите и покренува иницијативи за нивното подобрување и
- развива програми за вклучување на локалната заедница во превенција на детското престапништво и третманот на деца сторители на дејства што со закон се предвидени како кривични дела и прекршоци.

Член 6

За својата работа Општинскиот совет за превенција на детско престапништво најмалку еднаш годишно го известува Советот на Општина Ресен и Државниот совет за превенција на детско престапништво.

Програмата на општинскиот совет се финансира врз основа на финансиски план од буџетот на општината и од други средства.

Член 7

Оваа Одлука влегува во сила со денот на објавувањето во “Службен гласник на Општина Ресен”.

СОВЕТ НА ОПШТИНА РЕСЕН

Бр.08-1282/16
30.04.2026 година
Р е с е н

Претседател
Коста Замановски с.р

СОДРЖИНА:

1. Квартален извештај за извршување на Буџетот на Општина Ресен за извештајниот период 01.01.2026 година - 31.03.2026 година (прв квартал).....стр.1
2. Одлука за изменување на Одлуката за извршување на Буџетот на Општина Ресен за 2026 година.....стр.17
3. Одлука за проширување на средствата на Буџетот на Општина Ресен за 2026 година.....стр.19
4. Одлука за проширување на средствата на Буџетот на Општина Ресен за 2026 година.....стр.22
5. Одлука за измена на распоредот на средствата на Буџетот на Општина Ресен за 2026 година.....стр.24
6. Програма за дополнување на Програмата за Ф – Урбано планирање Ф10 - Урбанистичко планирање Изработка на урбанистички планови во Општина Ресен во 2026 година.....стр.26
7. Програма за измена и дополнување на Програмата за поставување на урбана опрема на подрачјето на Општина Ресен за 2026 година.....стр.29
8. Одлука за донесување на ГОДИШНАТА ПРОГРАМА ЗА ЗАШТИТА НА ПРИРОДАТА во споменик на природата Преспанското Езеро за 2026 година.....стр.41
9. Одлука за времен престанок со работа на ПУ с.Сопотско при ОУ „Гоце Делчев“ Ресен.....стр.76
10. Одлука за времен престанок со работа на ПУ с.Покрвеник при ООУ „Браќа Миладиновци“ с.Царев Двор.....стр.77
11. Одлука за одобрување на употреба на зборот „Ресен“ во името на Здружението за литература и култура „ПРЕСПАНСКИ ТРЕПЕРЕЊА РЕСЕН“ – Ресен.....стр.78
12. Заклучок по Измена и дополнување на Годишен план за вработување на ООУ „Димитар Влахов“- с.Љубојно за 2026 година.....стр.79
13. Одлука за формирање Општински совет за превенција од детско престапништво на Општина Ресен.....стр.91

Издавач:Општина Ресен

Тел:047-551-770

Буџетска сметка: 7600140754630 10 НБРМ

Даночен број: 4024004107609

Матичен број: 6018572