

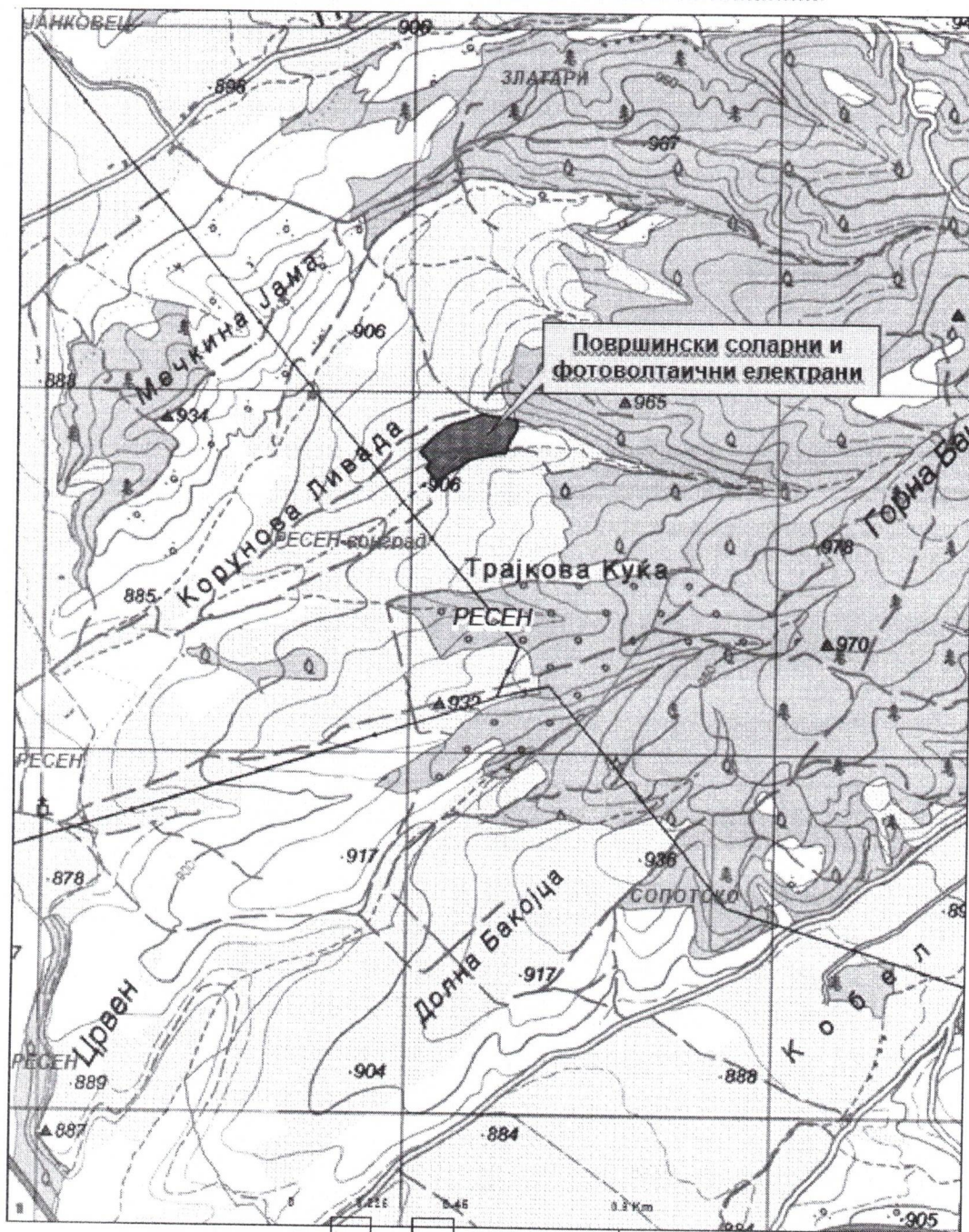
<b>Податоци за органот кој го изработува планскиот документ</b>	
Назив на планскиот документ	Урбанистички проект ВОН ОПФАТ НА УРБАНИСТИЧКИ ПЛАН СО НАМЕНА Е1.13- ПОВРШИНСКИ СОЛАРНИ И ФОТОВОЛТАИЧНИ ЕЛЕКТРАНИ(ФОТО-НАПОНСКИ ПАНЕЛИ ЗА ПРОИЗВОДСТВО НА ЕЛЕКТРИЧНА ЕНЕРГИЈА КОИ СЕ ГРАДАТ НА ЗЕМЈИШТЕ) СО МОКНОСТ ДО 3MW на КП бр. 2321, КП бр. 2322 и КПбр. 2323, КО РЕСЕН ВОН ГРАД, м.в. „Бакојца“ , Општина Ресен
Орган надлежен за изработка на планскиот документ	Општина Ресен
Орган надлежен за донесување на планскиот документ	Општина Ресен



<b>Податоци за изработувачот на планскиот документ</b>	
Име на лицето овластено за подготвување на планскиот документ	Управител и одговорен планер Томе Ристевски, диа Овластување бр.0.0040
Назив на работното место	Одговорен планер, планер
Контакт податоци за лицата	Биро за урбанизам ДООЕЛ Битола ул. Панде Николов бр. 9 Битола e-mail: <a href="mailto:bubtome@gmail.com">bubtome@gmail.com</a> ; <a href="mailto:bubjovan@gmail.com">bubjovan@gmail.com</a> ; тел. +389 70 450 194; +389 70 312 664; +389 71 823 744;

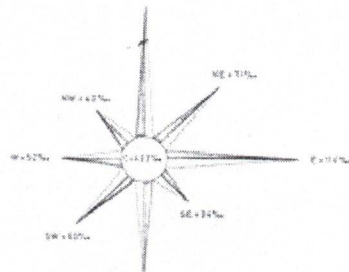
<b>Основни податоци за планскиот документ</b>			
<b>Од што произлегува донесувањето на планскиот документ? (пр. законска обврска или друга одредба)</b>			
Донесувањето на планскиот документ произлегува од потребата за изградба и развој на планираниот опфат Согласно чл.58, ст.(6) од Законот за урбанистичко планирање („Сл.Весник на РСМ “ бр.32/2011/23)			
<b>Дали се донесува нов плански документ или се вршат измени на постојниот?</b>			
ДА			
<b>Доколку се врши измена на постоечки плански документ наведете го називот на стариот плански документ и причините за негово изменување?</b>			
Не			
<b>Дали планскиот документ опфаќа област определена со член 65 став 2 од Законот за животна средина? Доколку одговорот е ДА наведете ја областа.</b>			
Не			
<b>Дали планскиот документ е определен со уредбата за стратегиите, плановите и програмите, вклучувајќи ги и промените на тие стратегии, планови и програми, за кои задолжително се спроведува постапка за оцена на нивното влијание врз животната средина и врз животот и здравјето на луѓето. Доколку е определен наведете ја точката и алинејата под која е определен. (пр. член 3, точка 1, алинеја 5)</b>			
Не	Член: /	Точка: /	Алинеја: /
<b>Дали со планскиот документ се планира реализирање на проект што е предвиден со Уредбата за определување на проектите и критериумите врз основа на кои се утврдува потребата за спроведување на постапка за оцена на влијанието врз животната средина. Доколку одговорот е позитивен наведете за каков проект станува збор.</b>			
Не			
<b>Дали планскиот документ опфаќа користење на мала област од локално значење како што е определено со член 65 став 3 од Законот за животна средина. Доколку одговорот е ДА, наведете ја површината на областа и нејзиното значење.</b>			
Не.			
<b>Да се наведе целта на донесување на планскиот документ и да се опише клучната одлука која ќе се донесе.</b>			
Целта на донесување на Урбанистички проект ВОН ОПФАТ НА УРБАНИСТИЧКИ ПЛАН СО НАМЕНА Е1.13- ПОВРШИНСКИ СОЛАРНИ И ФОТОВОЛТАИЧНИ			

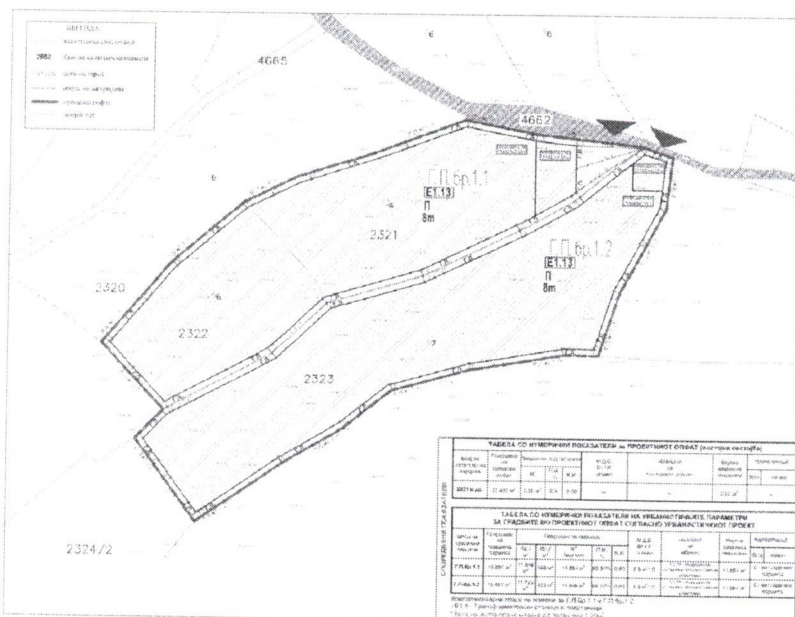
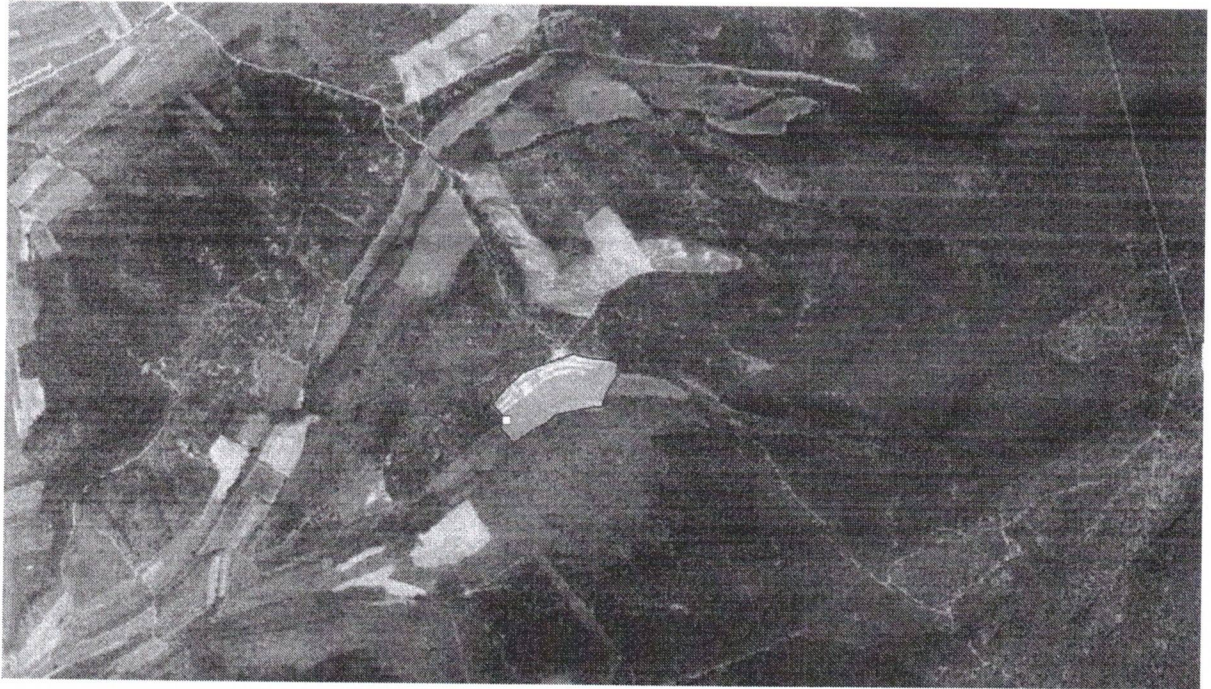
<p>ЕЛЕКТРАНИ(ФОТО-НАПОНСКИ ПАНЕЛИ ЗА ПРОИЗВОДСТВО НА ЕЛЕКТРИЧНА ЕНЕРГИЈА КОИ СЕ ГРАДАТ НА ЗЕМЈИШТЕ) се поставуваат за производство на електрична енергија од обновливи извори и придонесување во заштита на животната средина.</p>
<p><b>Предмет на планскиот документ. (пр. транспорт, планирање на просторот и сл.)</b></p>
<p>Предмет на планскиот документ е планирање на просторот.</p>
<p><b>Периодот за донесување на планскиот документ.</b></p>
<p>2023 година</p>
<p><b>Предвидено ревидирање на планскиот документ. Доколку е предвидено ревидирање, на колку години?</b></p>
<p>Не е предвидено ревидирање</p>
<p><b>Простор или област опфатени со планскиот документ. (пр. географска област, добро е да се прикачи мапа)</b></p>
<p>Планскиот опфат се наоѓа во К.О. Ресен вон град, Општина Ресен.  Границата на планскиот опфат е дефинирана со границата на КП бр. 2321, КП бр. 2322 и КП бр. 2323, КО РЕСЕН ВОН ГРАД, м.в. „Бакојца“, Општина Ресен согласно Проектната програма со тех.бр. У-04/22 од јуни 2022 година, изработена од страна на Биро за урбанизам ДООЕЛ Битола, Лиценца бр. 0092, со постапка во систем е-урбанизам бр. 43780.  Границите на планскиот опфат за КП 2321, КП 2322 И КП 2323 И СИТЕ ВО КО РЕСЕН ВОН ГРАД, Општина Ресен се следните катастарски парцели:  На север граничи со дел од катастарската парцела КП 4662 КО Ресен вгр  На исток граничи со катастарските парцели КП 2334 и КП 2333 КО Ресен вгр  На југ граничи со катастарските парцели КП 2333, КП 2324/2 и КП 2319 КО Ресен вгр  На запад граничи со катастарските парцели КП 2319 и КП 2320 КО Ресен вгр</p>

## Местоположба на локацијата и ружа на ветрови



-  Општинска граница
-  Катастарска граница





**Урбанистички проект вон опнат на урбанистички план**  
 со  
 намена Е 1.13 - Површински соларни и фотоволтаични електрични  
 (фотонапонски панели за производство на електрична енергија кои  
 се градат на земјиште) со моќност до 3MW  
 на К.П бр 2321, К.П бр 2322 и К.П бр 2323  
 К.О.Ресен-војвод, м.в. „Бакојица“  
 Општина Ресен

- ЛЕГЕНДА:**
- 2321 - БРЗО НА КАТАСТРОКА РАЧЕЛА
  - ГРАНИЦА НА ПРОЕКТАТ (ОПАТ НА УП) (СТ.40/М)
  - ЛИНЕН РАЈ - БЕЗМАШНОСНОСТ
  - П.П.1.1 - КЛУБ ЗА ГРАДБЕНИ РАЧЕЦИ
  - ГРАНИЦА НА ГРАДБЕНА ТИЦИОН ( )
  - ГРАДБЕНА РАМКА НА ПОКРИТИТЕ ЗА ГРАДБЕНА ПЛОШТА
  - ПОКРИТИЕ ЗА ГРАДБЕНА ПЛОШТА
  - ИРИГАЦИОНИ АДАТ
  - ВОД НА ГРАДБЕНА ПЛОШТА

**УРБАНИСТИЧКО РЕШЕНИЕ НА ПРОЕКТИОТ ОПАТ -**  
 ПОВРШИНИ ЗА ГРАДБЕНЕ СО ГРАДБЕНИ ПРИМЦИ

**ТАБЕЛА СО ИЗМЕРЕНИ ПОСЛАТЕЖИ НА ПРОЕКТИОТ ОПАТ (измерени во метри)**

Број на послатеж	Почетна точка	Крајна точка	Должина	Наклоност	Забелешка
1	1	2	10.00	0°	
2	2	3	15.00	45°	
3	3	4	12.00	90°	
4	4	5	8.00	135°	
5	5	6	18.00	180°	
6	6	7	10.00	225°	
7	7	8	14.00	270°	
8	8	9	16.00	315°	
9	9	10	11.00	360°	

P = 1 : 1000



**БИРО ЗА УРБАНИЗАМ**

Урбанистичко решение на проектот опат вон опнат на урбанистички план со намена Е 1.13 - Површински соларни и фотоволтаични електрични (фотонапонски панели за производство на електрична енергија кои се градат на земјиште) со моќност до 3MW на К.П бр 2321, К.П бр 2322 и К.П бр 2323 К.О.Ресен-војвод, м.в. „Бакојица“ Општина Ресен

Датум: 04.04.22

Масштаб: 1:1000

Лист бр. 4

<b>Целите и/или предлог целите што треба да се постигнат со реализирањето на планскиот документ и дали истите се содржани во акт или документ.</b>
Да
<b>Дали е приложена копија од целите?</b>
Не

<b>Резиме на влијанијата врз животната средина</b>	
<p>(Да се определи дали имплементацијата на планскиот документ ќе предизвика значително влијание врз животната средина, потребно е да ги пополните прашањата кои следат подолу како водич за определување на значителното влијание на ефектите врз животната средина, а кои се во согласност со Уредбата за критериумите врз основа на кои се донесуваат одлуките дали определени плански документи би можеле да имаат значително влијание врз животната средина и здравјето на луѓето.)</p>	
<b>Имплементација на планскиот документ нема битно да влијае врз животната средина и здравјето на луѓето.</b>	
<b>Веројатноста, времетраењето, фреквентноста и повратноста на влијанијата;</b>	<p>При реализација на планскиот опфат предвиден со планската документација ќе се постигне рационално уредување и искористување на просторот, се очекува движење на возила и механизација, но тоа е краткотрајно и нема битно да влијае врз животната средина во целост, ќе се генерираат емисии во воздухот од градежните активности и од механизацијата, отпад, бучава, вибрации и слично, Овие влијанија се отценуваат како можни, локални, повратни и неповратни, краткорочни влијанија. Со реализација на планскиот документ ќе се постигне рационално искористување и уредување на просторот.</p>
<b>Кумулативната природа на влијанијата врз животната средина и животот и здравјето на луѓето</b>	<p>Со оглед на локацијата на која се предвидува реализацијата на оваа планска содржина не се очекува дека ќе има нарушување на квалитетот на воздухот во поширокиот регион или климатски промени.</p>
<b>Прекугранична природа на влијанијата;</b>	Нема.
<b>Ризиците по животот и здравјето на луѓето и животната</b>	Нема ризици по заштита на животот и здравјето на луѓето.

<p>средина (пр. како резултат на несреќи);</p>	
<p>Опсег и просторниот обем на влијанијата (географска област и големината на популацијата која ќе биде засегната).</p>	<p>Просторот што го зафаќа планираниот опфат изнесува 27.457м или приближно околу 2.74ха. и е надвор градот Ресен.</p>
<p><b>Потенцијалните економски и социјални влијанија кои би ги предизвикал планскиот документ како што се:</b></p>	
<p>Изградбата на соларни и фотоволтаични електрани од аспект на животната средина не придонесува за загадување, уништување или на друг начин деградирање на истата или на екосистемите во предметниот простор на урбанизација. Напротив, со инсталирањето на овој тип извор на електрична енергија на индиректен начин се придонесува за помала емисија на CO<sub>2</sub>, од причини што се заменуваат конвекционални начини на производство на елек.енергија како што се термоелектраните . Согласно чл.54, ст.(4) од Законот за урбанистичко планирање, предметното земјиште кое со оваа проектно планска документација се урбанизира го задржува статусот на земјоделско земјиште, градежните активности за изведба на ваков тип на градби не вклучуваат поголеми градежи зафати туку мали интервенции за поставување на монтажно, демонтажни конструктивни елементи.</p>	
<p><b>Вредноста и ранливоста на областа која ќе биде засегната со донесување на планскиот документ:</b></p>	
<p>Постои економски бенифит кој ќе се оствари со новото пласко решение за предметниот простор, односно ќе се зголеми производството на електрична енергија од обновливи извори со што позитивно би влијаело на животната средина.</p>	
<p><b>Посебни природни карактеристики или културно наследство</b></p>	<p>Во рамките на проектниот опфат Урбанистички проект ВОН ОПФАТ НА УРБАНИСТИЧКИ ПЛАН СО НАМЕНА Е1.13- ПОВРШИНСКИ СОЛАРНИ И ФОТОВОЛТАИЧНИ ЕЛЕКТРАНИ(ФОТО-НАПОНСКИ ПАНЕЛИ ЗА ПРОИЗВОДСТВО НА ЕЛЕКТРИЧНА ЕНЕРГИЈА КОИ СЕ ГРАДАТ НА ЗЕМЈИШТЕ) се поставуваат за производство на електрична енергија од обновливи извори на КП бр. 2321, КП бр. 2322 и КП бр. 2323, КО РЕСЕН ВОН ГРАД, м.в. „Бакојца“ , Општина Ресен. Согласно постапката за носење на предметниот Урбанистички Проект Општина Ресен се има обратено до управата за заштита на културното наследство во законски предвидениот рок до управата за заштита на културното наследство нема одговорено на нашето барање за издавање на податоци и информации за предметниот проектен опфат и негова непосредна</p>

	близина не се наоѓа добро за кое основано се претпоставува дека представува културно наследство.
<b>Надминувањата на стандардите за квалитет на животната средина или граничните вредности</b>	Од предвидените плански содржини не се очекува надминување на стандардите за квалитет на животната средина, ниту пак на гранични вредности.
<b>Интензивна употреба на земјиштето</b>	Со реализација на проектот се предвидуваат парцели за изградба на објекти со намена E1.13 и E1.8
<b>Влијанијата врз областите или пејсажите кои имаат признат статус на национални или меѓународни заштитени подрачја.</b>	Нема влијание, во непосредна близина нема заштитени области.
<p><b>Објаснете го степенот до кој планскиот документ поставува рамка за спроведување на проекти и други активности, во однос на локацијата, природата, големината и условите за работа или според одредувањето на ресурсите:</b></p> <p>Со донесувањето на овој урбанистички проект ќе следат поголеми домашни инвестиции од од економијата. Со Урбанистичкиот проект се создаваат предуслови за развој на локалната економија и ефектуирање на даночната обврска на сопствениците за плаќање данок на имот што претставува значаен извор на приход на локалната самоуправа.</p> <p>Овој приход мултиплицирано ќе овозможи зголемување на фондовите на општината и развој на повеќе дејности од нивна надлежност со што ќе се овозможи посредно повисок степен на задоволување на потребите и зголемување на квалитетот на услугите кои што локалната самоуправа ги дава на своите граѓани.</p>	
<p><b>Објаснете ја околината во близина на проектот односно активноста која се планира да се спроведе со планскиот документ од аспект на можни влијанија врз животната средина. (пр. планот предвидува изградба на резиденцијални објекти во близина на индустриска зона, објаснете дали индустриската зона ќе има влијание врз животната средина на планираните резиденцијални проекти):</b></p> <p>Планскиот опфат се наоѓа надвор од градот Ресен, општина Ресен. Земјиштето си го задржува својот статус што го имало и пред извршената урбанизација.</p>	
<p><b>Објаснете ја важноста на планскиот документ за вклучување на аспектот на заштита на животната средина особено во поглед на промовирањето на одржливиот развој:</b></p>	



**(Да се наведе дали обемот на планскиот документ придонесува кон одржливоста и намалување на еколошките проблеми. Пр. еден инфраструктурен план може да има поголеми влијанија врз животната средина отколку некој образовен план на наставните планови).**

Планскиот документ согласно неговите цели го промовира просторниот и економски развој на просторот од аспект на одржлив развој, т.е. го зголемува производството на електрична енергија од обновливи извори.

**Кои еколошки проблеми се релевантни за планскиот документ. Опишете зошто истите се релевантни и опишете ја нивната природа и сериозност.**

**(Објаснете ги проблемите кои спроведувањето на планскиот документ може да ги предизвика или да доведе до нивно зголемување, проблемите кои може да го забават неговото спроведување, како и проблеми кои спроведувањето на планскиот документ може да ги реши или намали.)**

При спроведување на планскиот документ не се зголеми густината на сообраќајната мрежа, не се зголеми фреквенцијата на сообраќај, не се зголемува потрошувачката на енергија, вода и нема зголемување на потребата од услуги. Со спроведувањето на планскиот документ генерално позитивно ќе влијае на локалната економија и животната средина со производство на електрична енергија од обновливи извори.

**Објаснете како планскиот документ кој е предмет на разгледување е поврзан со друг/и плански документ/и во хиерархијата на планирање. Наведете го називот на тој/тие плански документ/и и наведете ги клучните влијанија на тие плански документи врз животната средина. Определете ги разликите во клучните одлуки што се носат со предметниот плански документ и другите плански документи кои биле или ќе бидат предмет на оцена.**

Реализацијата на планскиот документ претставува донесување на урбанистички проект врз основа на издадени услови за планирање на просторот и Решение од министерството за животна средина и просторно планирање, Просторен План на Република Северна Македонија.

**Доколку потенцијалните влијанија на клучните одлуки во планскиот документ веќе биле предмет на оцена или веќе биле разгледани во други плански документи во некоја поранешна фаза, резимирајте ги главните заклучоци на таа оцена и како тие заклучоци се користени во процесот на одлучување. Опишете дали претходно спроведената оценка е направена согласно најновите сознанија за влијанијата врз животната средина со цел да може истата да се користи во процесот на усвојување на постоечкиот плански документ.**

За предметниот простор нема важечка урбанистичка документација.

**Доколку потенцијалните влијанија од клучната одлука во овој плански документ ќе биде оценета во некоја подоцнежна фаза на планирање на пониско ниво, наведете како ќе обезбедите влијанијата што се утврдени во оваа фаза на донесување на планскиот документ да се земат во предвид при носењето на одлуката во подоцнежната фаза (пр. се спроведува стратегиска оцена на урбанистички план во кој се предвидува изграба на објект кој подлежи на постапка на оцена на влијанието врз животната средина).**

Согласно Законот за животна средина и Уредбата за определување на критериумите врз основа на кои се утврдува потребата за спроведување на постапката за оценка на влијанијата врз животната средина потребно е да се утврди потреба за спроведување на постапка за оценка на влијанието на проектот врз животната средина. Потребата од оценка на влијанијата врз животната средина ја донесува Органот на државната управа надлежен за работите од областа на животната средина. Согласно Законот за животна средина, како и Законот за заштита на природата, правните или физичките лица кој вршат дејности или активности кои не спаѓаат во проектите за кои се спроведува постапка за оценка на влијанието врз животната средина се должни да изготват Елаборат за заштита на животната средина, со цел да се оцени влијанието на дејностите или активностите врз животната средина, пред да започнат со спроведување на проектот и истиот да го достават до органот надлежен за одобрување на спроведувањето на проектот.

**ИЗЈАВА**

**Изјавуваме дека податоците дадени во овој формулар се точни, вистинити и комплетни.**

**Функција, име и презиме  
и потпис на лицето кој го  
носи планскиот  
документ во име на  
органот**

**Градоначалник на Општина Ресен  
Јован Тозиевски**



**Бр.09-** 2183/2  
**Датум** 02.10.2023 година  
**Место** Општина Ресен

